

INMI
INDUSTRIAL:MILITARI

MUNCĂ ȘI LOCUIRE
ÎN PLANIFICAREA
DE STAT:
PROIECTAREA
CARTIERULUI
MILITARI

Proiect finanțat de Ordinul Arhitecților din România din Fondul
Timbrul Arhitecturii 2022



ORDINUL
ARHITECȚILOR
DIN ROMÂNIA



Timbrul de
arhitectură

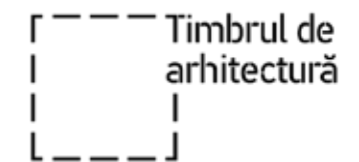


MUNCĂ ȘI LOCUIRE
ÎN PLANIFICAREA
DE STAT:
PROIECTAREA
CARTIERULUI
MILITARI

Proiect finanțat de Ordinul Arhitecților din România din Fondul
Timbrul Arhitecturii 2022



ORDINUL
ARHITECȚILOR
DIN ROMÂNIA



"Ceea ce un arhitect care lucrează în S.U.A. admiră cel mai mult la colegii dintr-o țară ca România este, cred, faptul că aceștia nu depind de « considerente ale pieței ». În ce ne privește pe noi, care sîntem înconjurați de o piață a materialelor de construcție și a metodelor de execuție caracteristice unei țări cu un bogat trecut în domeniul industrializării, ne aflăm în situația de a fi continui în drumuți de ingineri și experți de tot felul, care zi de zi își oferă serviciile și materialele. Avem la dispoziție o mare diversitate de mostre, putem obține documentații privind nenumărate utilaje folosite anterior și nu sîntem obligați să ne bazuim pe propria noastră pregătire universitară — eventual nici chiar pe propria noastră experiență. Ține uneori de domeniul miracolului cît de bine se orientează arhitecții care lucrează în condițiile create de o economie socialistă, cum își croiesc drum prin multitudinea de noutăți și tehnologii încă neexperimentate și cum reușesc să-și ducă proiectele la bun sfîrșit."

Richard J. Neutra
« Arts & Architecture », S.U.A., ianuarie 1965
In arhitectura 1965 pg 230 – 265

CUPRINS

CRONOLOGIE 3

ISTORIA CARTIERULUI MILITARI 6

LOCUIRE 9

EDUCAȚIE ȘI SERVICII SOCIALE PENTRU
COPII 20

SĂNĂTATE 28

CUMPĂRĂTURI 32

TIMP LIBER 36

CONLUZII 40

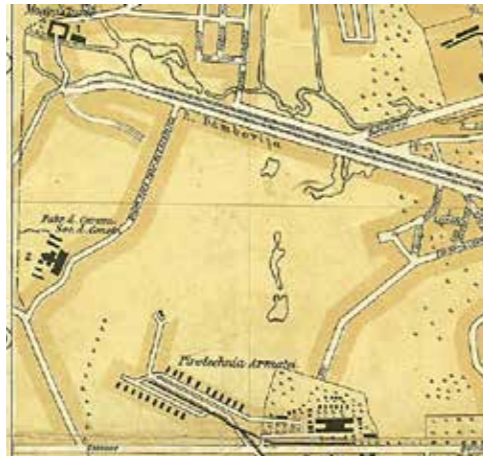
BIBLIOGRAFIE 42

1878

Înființarea comunei rurale Militari, bazată pe prevederile legii agrare din 1864. Din cele 1182 ha ale comunei rurale Militari, 889 aparțineau "însurăteilor".

~1900

1900 - 584 locuitori, o școală mixtă, fabrică de cărămidă, moară cu apă, activități agricole [conf. Marele Dicționar Geografic al României [1898-1902] - I. G. Lahovari.



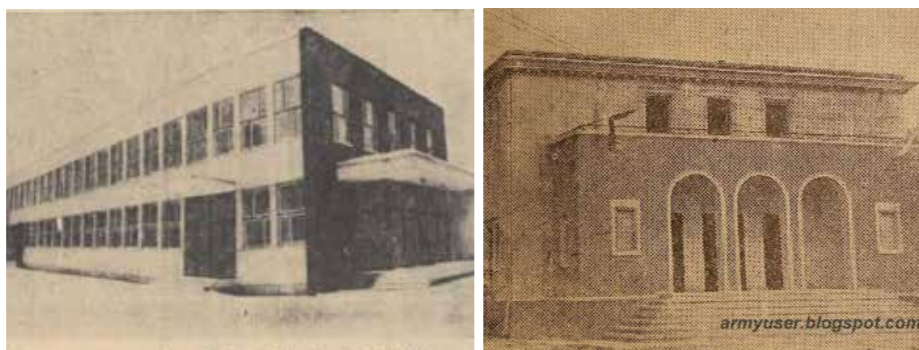
1. școala comunei Militari, azi Asociația Națională a Veteranilor de Război S6 // 2. extras din Planul orașului București, atelierele Socec & CO. [se observa amplasamentul morii - în prezent sub lacul Morii, și fabricii de caramidă]

1948

Militari era una dintre cele 7 comune urbane ale orașului, cu peste 15.000 locuitori, 2830 de clădiri cu 3320 de corpuri de clădiri, dintre care 1209 din cărămidă, beton sau piatră, 2111 din alte materiale. Toate clădirile erau încălzite cu lemne și aproximativ jumătate din ele erau de închiriat.

1948 - 1964

investiții reduse în infrastructura cartierului: Fabrica de Confecții și Tricotaje, dispensar, grădinița APACA, cinematograful Păcii, lucrări edilitare.



1. dispensarul Apusului, Construcțiile sanitare ale anului 1967, Informația Bucureștiului, ianuarie 1967 [Anul 14, nr. 4166-4190]// 2. Cinema Pacea, actual teatru Masca

1964 - 1977

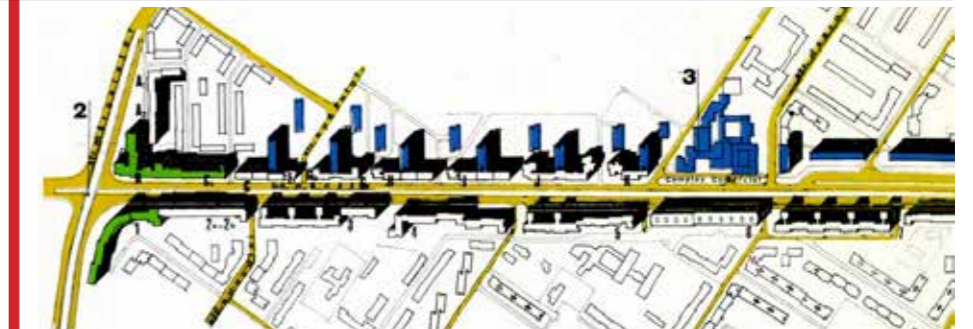
perioadă în care s-a implementat schița de sistematizare a cartierului, bazată pe construirea de microraiioane dotate cu locuințe, spații verzi și servicii publice. În noile apartamente se estimează că s-au mutat 15.000 de locuitor, dublând populația cartierului. În acest interval, autoritățile au construit și platforma industrială Uremoas și s-au dezvoltat dotările necesare deservirii cartierului: Piața Veteranilor, dispensar Apusului, cantina Uremoas, Liceul Tehnologic.



1. piața Veteranilor, 1969 // 2. Schiță a zonelor industriale din Cartierul Militari din Revista Arhitectura nr.1 din 1972

1977 - 1989

noua schiță de sistematizare a condus la o îndesire a locuințelor, demolarea țesutului de case și construirea liniei de metrou.



1. Planul ansamblului Armata Poporului din Arhitectura nr. 6 din 1977

1989 - 2000

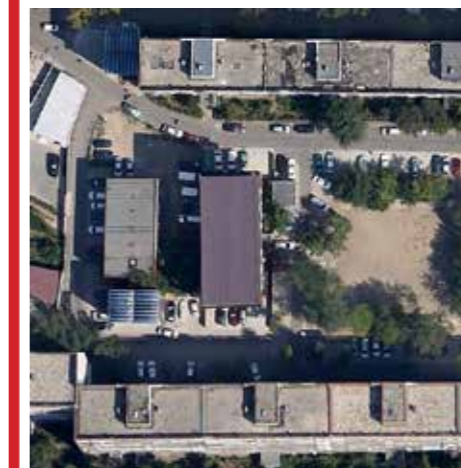
prima perioadă a tranziției este una a restructurărilor, închiderii spațiilor industriale (sau restrângerea activității acestora) și transformarea/ închiderea/ privatizarea unor spații spații de deservire (grădinițe, cinema, cantine, piețe și complexuri alimentare



1. Bucharest at the turn of the millenium 1995-1998-2001 de peter hautzinger, accesat 17-07-2023 pe <https://www.flickr.com/photos/185503811@N08/49997610622/in/album-72157714670261066/>

2000 - 2023

Din anii 2000, fostele spații industriale (UMEB, UREMOAS ș.a.) sunt demolate și înlocuite cu spații destinate comerțului sau serviciilor. Se densifică anumite zone de locuit (West Gate, Militari Residence) fără exittderea serviciilor edilitare.



1. Imagine google earth din 2011, Maxar Technologies, 2023

"În condițiile contemporane ale avieții colective, noțiunea de confort nu mai poate fi concepută doar în cadrul restrâns al apartamentului individual, ci este tot mai strâns interconectată cu organizarea ansamblului urban, a spațiilor exterioare și a dotărilor social-culturale, a amenajărilor edilitare, a circulației, cât și pentru retragerea în liniște, repaus și odihnă"

Publicațiile precum Arhitectura, Informația Bucureștiului, Scânteia și multe altele au tratat subiectul planificării și dezvoltării cartierului Militari. Chiar dacă presa releva în scop de propagandă realizările și progresele regimului, dar în același timp, presa oferea informații esențiale despre provocările și preocupările care au apărut în construirea cartierului.

"Putem să dăm artei noastre de a construi, actuală, orice denumire vrem: modernă, structuristă, constructivistă, ea rămâne în primul rând umanistă prin scopurile ei finale. [...] am stăruit însă asupra sobrietății economice a mijloacelor de edificare, a urgentării construcției noastre, astfel ca bunăstarea să acopere cât mai repede și să transforme stări sociale înapoiate și condiții omenesti foarte precare". (Doicescu 1961: 5)

Construirea a ceea ce numim astăzi "cartierul Militari" s-a desfășurat în mai multe etape, influențate de contextul politic și economic național și internațional. Comuna Militari a apărut în a doua jumătate a secolului al XIX-lea, după reforma agrară a lui Alexandru Ioan Cuza (1864) care prevedea împărțirea terenurilor cu loturi de pe moșiile statului, mai precis în anul 1878. În 1902, Marele dicționar geografic al României, editat de George Ioan Lahovari menționa că Militari era o comună rurală, care aparținea de județul Ilfov, în plasa Snagov și specifica: **"Se întinde pe o suprafață de 1182 hect., din care 889 hect. aparțin însurățeilor, 43 hect. d-lui I. I. Machedon, iar restul de 250 hect. s'a cumpărat în loturi de mai mulți locuitori. Are o populație de 584 locuitori; o școală mixtă, frecventată de 32 elevi și 9 eleve; o fabrică de cărămidă; o moară cu apă. Vite sunt: 69 cai și iepe, 87 boi, 34 vaci și viței, 3 tauri, 14 bivoli și bivolițe, 264 oi și 56 porci. Locuitorii posedă: 47 pluguri, 40 cu boi și 7 cu cai; 65 care și căruțe, 42 cu boi și 23 cu cai. Locuitorii împroprietăriți sunt 138 și împroprietăriți, 5. Comerțul se face de 10 cărciumari."** (Lahovari 1898-1902: 344)

În 1948-1950, comuna Militari a intrat în componența

administrativă a Bucureștiului. În 1948, Militari era una dintre cele 7 comune limitrofe orașului (alături de Băneasa, Colentina-Fundeni, Dudești-Cioplea, Grivița, 16 Februarie 1933 (fost Marele Voievod Mihai) și 30 Decembrie 1947 (fost Principele Nicolae) [Dumistrescu 1948: 2]. Avea o populație de 15.492 de locuitori, dintre care 13.793 peste 7 ani, iar dintre aceștia 1552 erau neștiutori de carte. De asemenea, comuna avea 2830 de clădiri, însumând 3320 de corpuri de clădire, dintre care 1209 realizate din beton, piatră sau cărămidă, restul de 2082 din paiantă și lemn și alte 29 de clădiri din alte materiale. În aceste corpuri de clădire erau 5023 de apartamente, cu un total de 9061 de încăperi. Peste 99% din populația comunei era formată din români. Toate apartamentele erau încălzite cu lemne, în lipsa unui sistem centralizat de distribuire a gazelor. Din cele 4786 de apartamente folosite, 2385 erau în proprietate, iar restul era chiriași. (Institutul de Statistică 1948: 27)

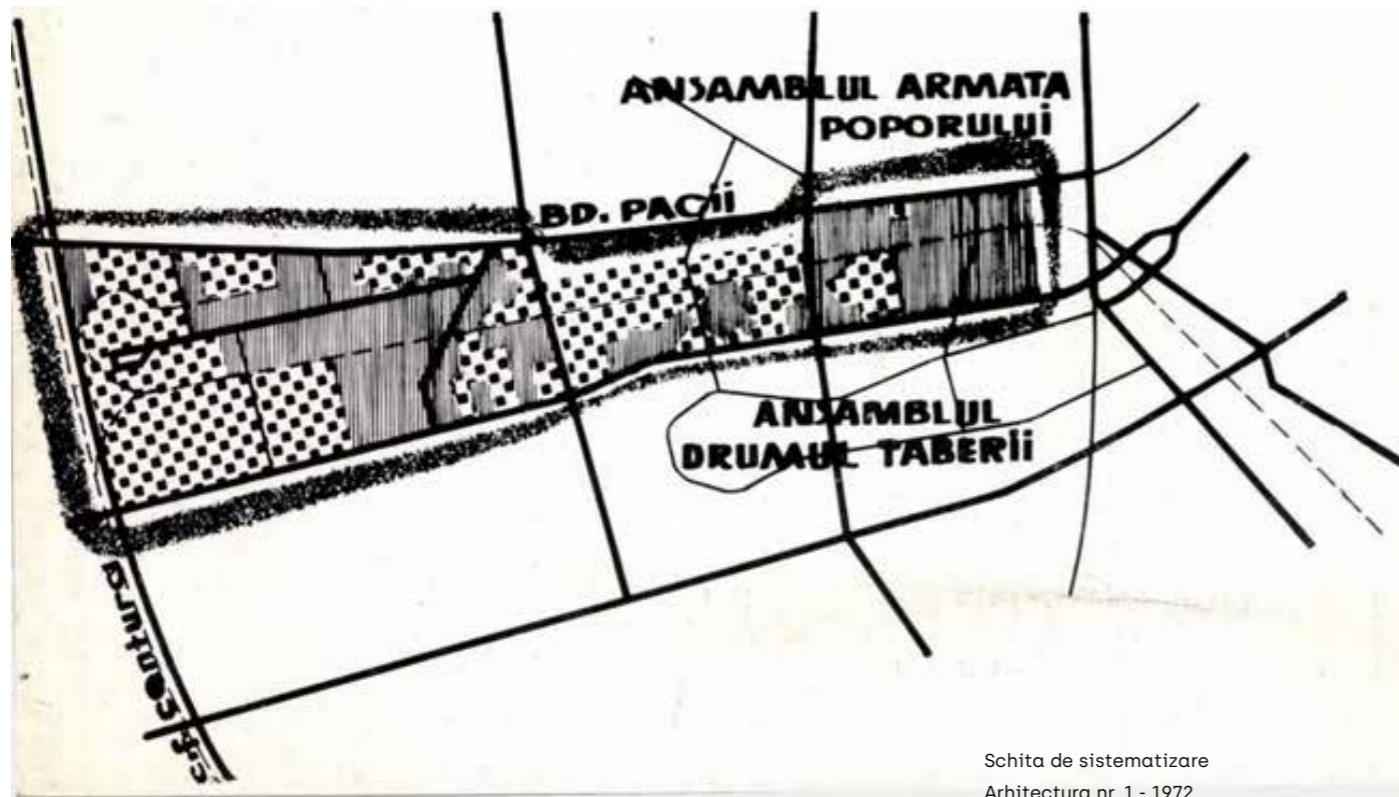
Între 1948 și 1959, în primul deceniu de guvernare socialistă, autoritățile au realizat o serie de mici investiții în cartiere precum (re)construirea Fabricii de Confecții și Tricotaje (APACA) și dotarea ei cu diverse servicii precum grădinița și dispensar, dar și investițiile educaționale și culturale, precum construirea cinematografului Păcii, în 1957 sau a școlii Ion Dumitru în 1950. În această perioadă, viața cotidiană a comunei transformată în cartier al orașului nu era diferită față de cea din regimul precedent. Articolele vremii menționau că în comună erau 107 străzi, pe care prima administrație muncitorească condusă de primarul Ștefănescu au început să le paveze cu piatră adusă din Dâmbovița. (Dumitrescu 1948: 2)

O etapă importantă de dezvoltare a debutat la începutul anilor 1960, odată cu primele schițe de sistematizare ale cartierului care prevedeau construirea de apartamente pentru 15.000 de locuitori (dublând, astfel, populația cartierului), dar și construirea platformei industriale Uremoas și s-a încheiat în 1977, când, în urma

cutremurului, autoritățile au decis o sistematizare agresivă a țesutului urban. Este perioada în care autoritățile au construit, printre altele o serie de dotări pentru buna funcționare a cartierului: Liceul tehnologic, cantina și clubul Uremoas, Complexul Veteranilor. Unele dintre aceste servicii edilitare erau menite a servi noul cartier / microraión, altele erau destinate muncitorilor platformei industriale.

După cutremurul din 1977, autoritățile au propus noi scheme de sistematizare, construirea de blocuri noi (precum cele din zona străzii Oboga) și extinderi ale lucrărilor edilitare și dotărilor publice (Policlinica Dreptății), dar și linia de metrou. În septembrie 1977, reporterii de la Flacăra considerau că platforma Militari "este un oraș într-adevăr, de 100.000 locuitori, un oraș dominat de beton și sticlă, de blocuri de locuințe care degajă un aer de forță, stabilitate și prosperitate [...] Pretutindeni, printre blocuri, s-au construit școli generale și licee, grădinițe, creșe, cămine pentru nefamiliști (3000 de locuri cu perspectiva de a se dubla), baze sportive, un stadion cu tribună și instalații moderne, un dispensar, un cinematograf, un club muncitoresc de proporțiile unei case de cultură" (Flacăra 1977: 4) După 1990, multe dintre serviciile publice au fost restrânse, transformate sau închise, în timp ce spațiile care le adăposteau au fost reconfigurate:

"În 1966, a avut loc consfătuirea pe țară a lucrătorilor în construcții. Deși raportul prezentat este mai curând atent la chestiuni legate de construcții industriale, apar și câteva principii care urmează să direcționeze proiectarea de locuințe pentru următoarea perioadă: Noile locuințe trebuie să se construiască, de regulă, în ansambluri înzestrate cu dotările edilitare, socialculturale și de deservire necesare. În proiectarea și execuția lucrărilor trebuie să se sporească proporția spațiului locuibil, gradul de confort și să se îmbunătățească finisajul interior și exterior al clădirilor" (Stroe 2015: 140)



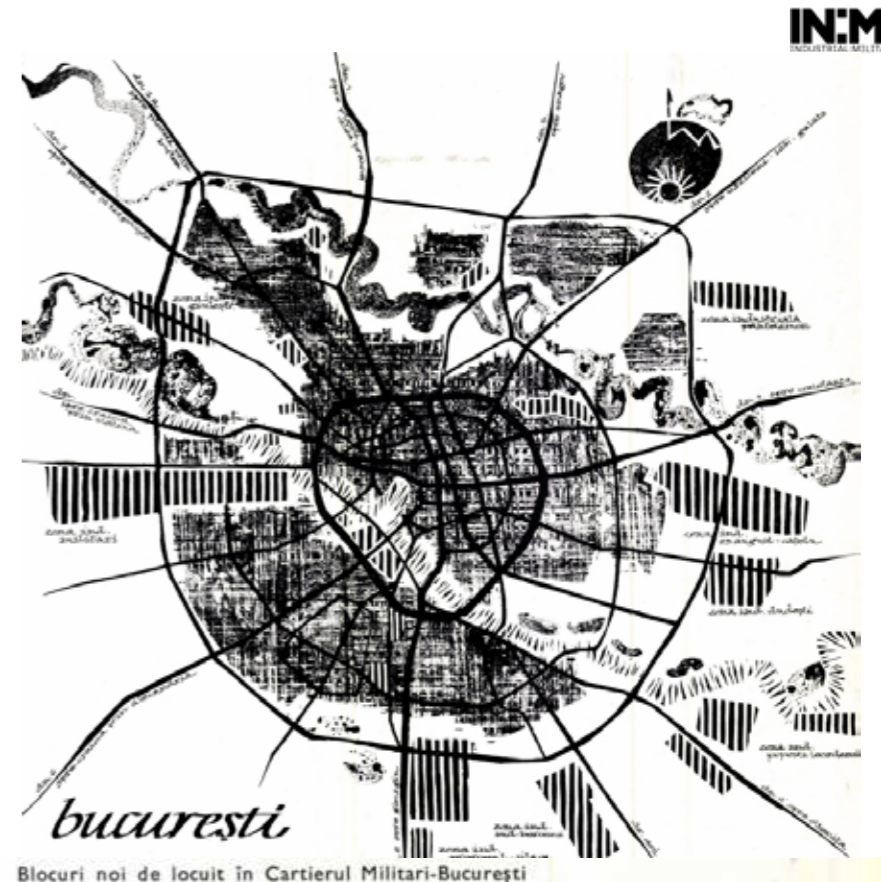
Schita de sistematizare
Arhitectura nr. 1 - 1972

Acum aproape 60 de ani, în mijlocul rutelor aglomerate de autobuze și tramvaie din București, lucrătorii ITB lucrau la un studiu pentru a determina traficul de vârf, originea navetiștilor și distanțele parcurse. Curiozitatea s-a răspândit pe măsură ce muncitorii au examinat și fotografiat meticolos casele, lăsându-i pe localnici contrariați. Inginerul Valentin Georgescu a colectat probe de sol, în timp ce Alexandru Raiter a adunat detalii despre rețeaua de încălzire și s-a cufundat în calcule în timpul plimbărilor reflexive. Aceste evenimente au bulversat momentan cartierul cuprins între B-dul Păcii, B-dul Libertății și strada Fabricii și aveau să pună bazele cartierului Militari pe care îl știm acum. Extras dintr-un articol din ziarul România Liberă din 1965 [Ciorbașiu 1965: 2], acest pasaj surprinde intriga din jurul anchetei muncitorilor de la ITB, interesul lui arhitectului George Mularidis, unul dintre șefii de atelier de la Institutul Proiect București și activitățile neconvenționale ale lui Georgescu și Raiter. Ea pregătește terenul pentru o explorare captivantă a transformării cartierului Militari, a arhitecturii socialiste și a istoriei sociale. În continuarea articolului, planul se mută către sălile Institutului

"Proiect-București", unde schițele și planurile erau examinate și discutate. Autoarea descrie o atmosferă încărcată emoțional în timp ce macheta începea să prindă contur, alături de o viziune cunoscută sub numele de Militari. Acest proiect urmărea să creeze o zonă de locuințe care să cuprindă aproape 7.000 de apartamente repartizate în 82 de blocuri.

Cartierul Militari a apărut pentru a oferi, inițial, locuințe celor 15.000 de muncitori care începeau să muncească în zona industrială care se construia concomitent. Timpul de deplasare, care deseori consumau ore întregi, au devenit un punct central al preocupărilor proiectanților. Proiectanții și arhitecții implicați în proiectarea cartierului Militari și-au propus să răspundă nevoilor celor aproape 7.000 de familii, fiecare cu dinamica sa unică. Militari urma să fie un ansamblu colectiv construit după principii moderne, asemenea celorlalte cartiere deja construite. Au fost planificate apartamente de diferite dimensiuni, de la una la patru camere pentru a găzdui diferite tipuri de familii. Viziunea s-a extins dincolo de simpla locuință: a cuprins nevoia unei comunități în care rezidenții să poată accesa în mod convenabil necesitățile zilnice.

Astfel, cartierul a fost proiectat pe principiile moderne ale microraiionului și cuprindea atât locuințe, cât și dotări publice, care să fi îmbunătățească calitatea vieții viitorilor săi rezidenți, de exemplu un centru comercial ce va oferi nu doar produsele esențiale, cum ar fi pâinea, carnea, legumele și fructele, ci și magazine specializate, cum ar fi un magazin de flori, mercerie, marochinărie, croitorie, cofetărie, reparații diverse etc. Planificatorii au prevăzut importanța activităților de recreere și de petrecere a timpului liber, incorporând un cinematograful, o centrală telefonică, un frizer, un medic, un dentist și alte facilități esențiale. Aceștia și-au imaginat un cartier în care copiii să se dezvolte, cu școli și spații verzi abundente care să ofere un mediu propice pentru creștere și explorare. Conform ultimelor definiții adoptate, prin microraiion se înțelege o parte a raionului de locuit sau a unui oraș mic, în care populația utilizează aceleași instituții de deservire cultural-socială și de satisfacere a nevoilor legate de viața zilnică. Microraiionul este separat de celelalte părți ale raionului de locuit sau ale orașului prin magistrale de tranzit sau prin obstacole artificiale sau



Blocuri noi de locuit în Cartierul Militari-București

De sus în jos: 1. București - zonele industriale marcate din Arhitectura, din 1964 // 2. Blocuri noi de locuit în Cartierul Militari din Arhitectura 1969, pg. 7 // 3. Detaliu de fațadă FANEM din Arhitectura 1964, pg. 24

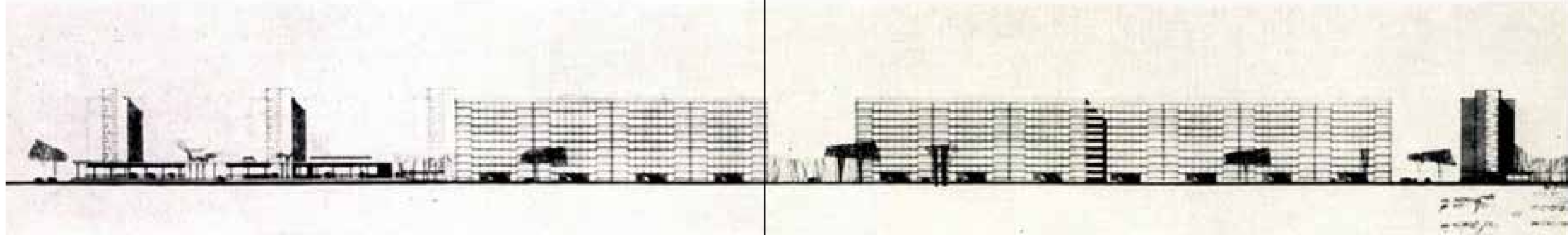
naturale [Budișteanu și Rău 1960:4].

Atenția la detalii a fost importantă pe tot parcursul procesului de planificare. Inginerul Alexander Raiter a recunoscut impactul zgomotului și al căldurii nedorite la etajele inferioare și a decis să mute stațiile de încălzire a apei în afara blocurilor. Pentru a păstra pacea și liniștea cartierului, magazinele au fost proiectate pentru a funcționa în clădiri separate, asigurându-se că zonele rezidențiale vor rămâne netulburate. Parcările și garajele au fost izolate cu grijă, asigurând un spațiu amplu pentru vehicule, protejând în același timp seninătatea viitorului cartier bucureștean. Cu schițele și planurile încărcate într-o dubă, viziunea Institutului de Proiectare București asupra viitorului cartier Militari a fost pusă în mișcare. Munca meticuloasă a inginerului proiectant Valentin Georgescu s-a asigurat că până și amplasarea radiatoarelor a fost luată în considerare, permițând o integrare perfectă a mobilierului în încăperi. Nenumărate ore de dedicare și imaginație au dus la mii de metri pătrați de hârtie de calcograf transparentă, dând viață visului.



Detaliu de fațadă FANEM





„Este adevărat că această problemă a varietății, originalității în arhitectură, preocupă din ce în ce mai mult pe proiectanți. Pentru crearea unei arhitecturi unitare, care să poarte o amprentă proprie, să evite monotonia și simplitatea exagerată, colectivul nostru a depus eforturi deosebite. În acest sens au fost folosite 6 tipuri de secțiuni principale. De asemenea, tot pentru a se obține o mai mare varietate, au fost folosite mai multe tipuri de structuri de rezistență: panouri mari, zidărie portantă, cofraje glisante și monolit-celulară. La aceasta se adaugă marea varietate de înălțime a blocurilor de locuit. Amplasarea dotărilor a fost studiată cu atenție pentru a crea centre de atracție”

arh. George Mularidis, interviu în arhitectura, nr. 3 din 1965,

Pe rând, casele din fosta comună suburbană au fost dărâmate și, în locul lor, Trustul 3 Construcții, angajat pentru a construi blocurile, a început edificarea noilor locuințe pentru oamenii muncii. Procesul de construire s-a concentrat în primul rând pe Bd. Armata Poporului și s-a extins către extremitățile cartierului, cu scopul de a înlocui țesutul de case cu unul modern. Procesul nu a fost niciodată finalizat: în cartier au rămas numeroase imobile ridicate la sfârșitul secolului al XIX-lea. Nici lucrările edilitare nu au ținut pasul, multe dintre ulițele de la periferie nefiind asfaltate nici până în prezent. Blocurile cartierului s-au dezvoltat treptat, astfel că locuitorii fostei comune Militari sau cei care s-au mutat mai repede au fost martorii transformărilor peisajului dintr-unul rural într-unul urban.

„Când am deschis eu ochii în '60, peste tot, și pe o parte și pe alta a străzii erau doar case” [B., locuitoare 63 de ani].

„Când veneam eu la facultate [la Politehnică] nu aveai unde să stai la o bere. Erau doar unități militare și apă” [G., locuitoare 70 de ani]

„Locuiesc în București de când m-am născut, din 58'. Am locuit unde s-a făcut complexul Compasului, pe blvd Timișoara, acolo era casa mea. Casa era în cartierul militari, era comuna Militari. Acolo m-am născut. Ne-a dărâmat în 65, și ne-a dat la bloc în Drumul Taberei. Și în Drumul Taberei, fiind singur la părinți, ne-au dat un apartament cu 2 camere.” [S., locuitor 64 de ani]

Reperetele cartierului s-au modificat odată cu noile construcții. Locul în care se „termina Bucureștiul”, „unde întorcea tramvaiul” a devenit în timp centrul cartierului - intersecția în care astăzi se află pasajul Lujerului.

„Pe vremea aia cam acolo se termina Cartierul [la Gorjului]. Tata râdea că de la noi să văd oile cum pasc.” [C., locuitoare 74 de ani]

Când eram mic, Militariu era un cartier numai și numai de case, iar acolo când stăteam la complex la Compasului, înainte de a se face Complexul era o unitate militară și la unitatea aia militară aveau vaci, aveau porci. Și se ducea o mătușă de-a mea și lua lapte. [S., locuitor 64 de ani].

În 1965, cincinalul adoptat de conducerea de stat și partid prevedea construirea de 300.000 apartamente la nivel național, un număr însemnat urmând a fi ridicat în București. Printre ansamblurile preconizate a se construi se afla și ansamblul de locuințe din Militari, de pe bd. Păcii -bd. Armata Poporului [actualul Blvd Iuliu Maniu], concomitent cu ansamblurile din Berceni și Ferentari. Acest ansamblu reprezenta o primă etapă în realizarea construirii cartierului Militari și consta în construirea rapidă a 6940 apartamente [care urmau a asigura cazarea a cca. 30000 locuitori], două complexe comerciale, o școală cu 24 clase și un dispensar.

Într-un interviu acordat revistei Arhitectura în 1965, arhitectul George Mularidis oferea detalii despre faza finală a unui nou ansamblu de locuințe. Acesta menționa că, „pe lângă blocurile de locuințe, complexul include complexe comerciale, un centru comercial de cartier, dispensare, o școală cu 24 de săli de clasă, creșe, grădinițe, spații de joacă pentru copii, garaje supra și subterane, locuri de parcare și spații verzi de mari dimensiuni” [Arhitectura 1965:56-57]. Scopul

construirii microraianelor a fost acela de a oferi confort urban și de a răspunde nevoilor actuale și viitoare ale oamenilor care lucrează. Disponibilitatea blocurilor și a facilităților a ținut cont de rețeaua stradală existentă pentru a crea un ansamblu bine organizat și armonios și proiectații doreau să evite monotonia prin încorporarea varietății și originalității în arhitectură. Echipa de proiectare a utilizat șase tipuri de secțiuni principale și diverse tipuri de structuri de rezistență pentru a obține diversitate, iar finisajele pentru complex includeau ceramică și teracotă. Designul general a urmărit să creeze o arhitectură unificată cu o identitate proprie și unică.

„Microraiioanele trebuie să constituie în primul rând o formă de rezolvare a vieții sociale a oamenilor de mâine. [...] Din transpunerea acestei imagini a vieții sociale de mâine în relații funcționale, economice și estetice se va putea rezolva proiectul unui microraiion” [Sebestyen 1962: 11].

Presa a preluat entuziastă acest proiect, iar în mai 1965, un articol din Informația Bucureștiului menționa care sunt „noile

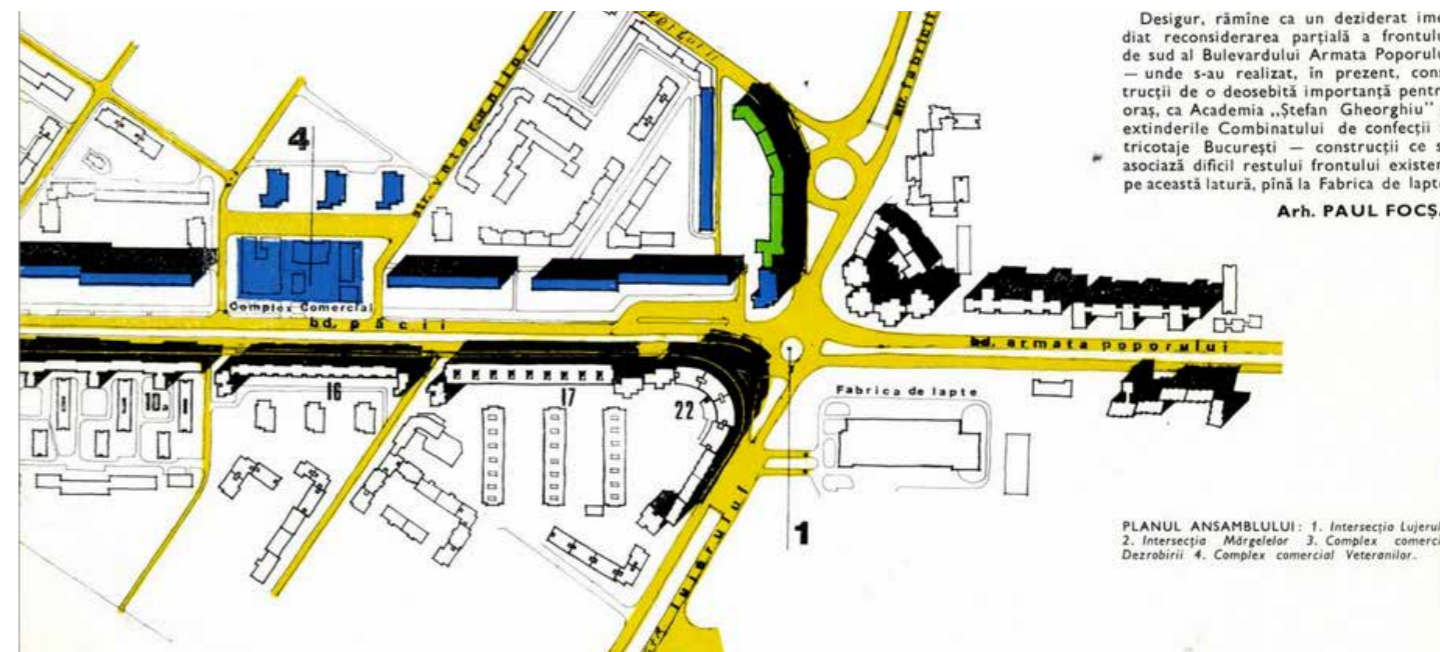
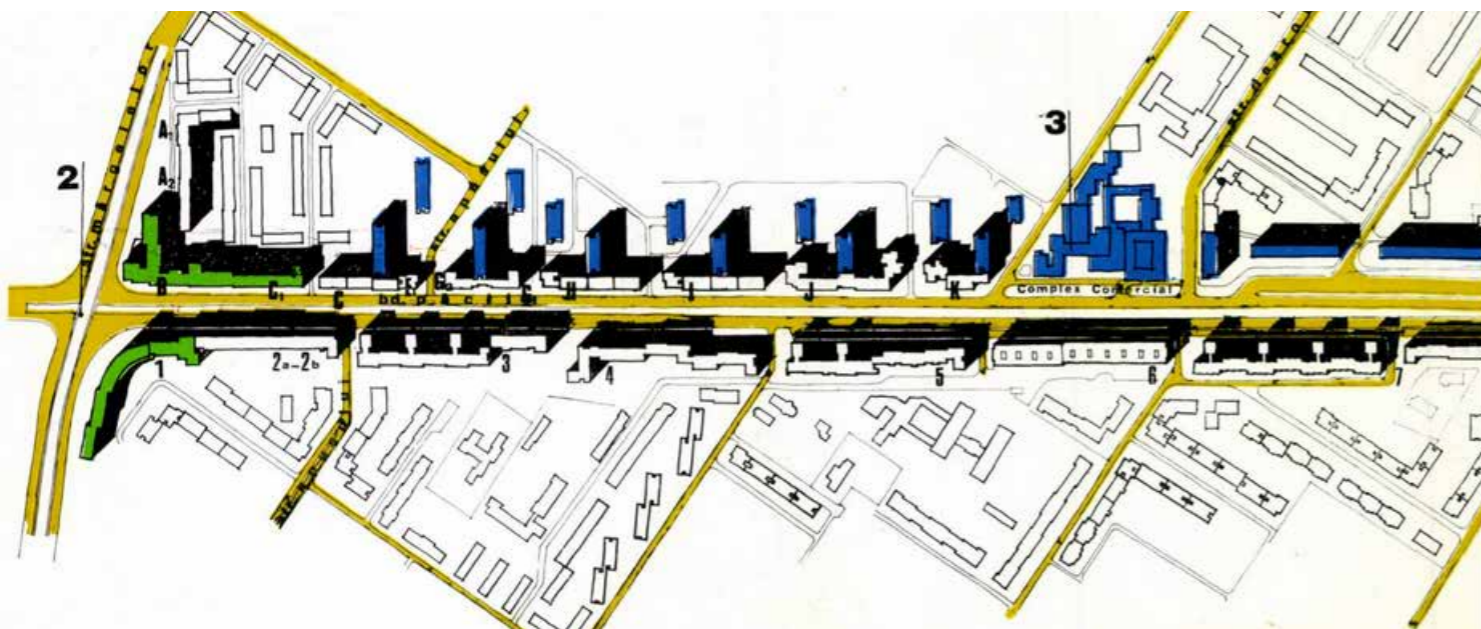
coordonate ale cartierului” Militari, unde începea construirea complexului de locuințe dintre bd. Păcii și bd. Armata Poporului [Informația Bucureștiului 1965: 1]. Autorii subliniază că proiectul viza dezvoltarea unui nou cvartal cu 82 de blocuri, iar după două luni și jumătate de muncă, primele blocuri terminate începeau să prindă contur: montarea panourilor mari de beton prefabricate se desfășura la un ritm mediu de 7,5 apartamente pe zi. Articolul consemna că „începând cu 1 iunie, instalarea va începe în blocul 77, iar numărul de apartamente finalizate pe zi este de așteptat să crească pe măsură ce lucrările se extind și la alte blocuri. Obiectivul este ca, în cele din urmă, șase macarale să lucreze simultan la acest proiect.” [ibid] și că pentru fabricarea panourilor prefabricate de mari dimensiuni, a fost implicată întreprinderea „Progresul”, în urma unui proiect îmbunătățit numit tip 1013. Transportul acestor panouri de la fabrică la șantierul de construcție, care se întinde pe o distanță de cel puțin 15 km, se făcea cu ajutorul unor remorci de mare tonaj special echipate. La scurt timp, a început construirea și Fabricii de Prefabricate mari în Complexul Industrial din Militari [Gheorghiu 1969: 3].

microraiunul 1 -desfășurare
Arhitectura nr. 3, 1965

Lucrările au durat în această primă fază până în 1970, când zona dintre Blvd. Păcii - Armata Poporului cuprindea 77 ha, cu 6940 de apartamente și 30.800 de locuitori. Și erau în plan extinderea prin construirea de blocuri noi pe latura de sud a bd. Păcii — Armata Poporului în zona microraianelor 3 și 9. Astfel ca ansamblul în stadiul final să aibă un teritoriu de 152 ha, cu 17.661 apartamente și circa 52.000 de locuitori. Pe lângă blocuri erau planificate și 194 de clase în școli și licee, 2560 de locuri în creșe și grădinițe, 12 unități și complexe comerciale, o piață, două dispensare, un cinematograful cu 650 de locuri, 6 terenuri de joacă și sport, 3080 locuri pentru parcare mașinilor [Informația Bucureștiului 1970: 3]

Au apărut blocurile pentru că... au venit foarte, foarte mulți de la țară, că-și găseau de lucru aici. Iar atmosfera era ca la țară. Se ieșea în pijama în fața scării, se jucau table, se împărțeau o țuică sau o plăcintă, deci oamenii simțeau nevoia atmosferei satului, în care comunitatea era foarte importantă, să o refacă aici. [C., locuitoare 74 de ani]

Nu-i mai vezi cum vă povesteam eu că stăteam în fața scării de povești



Desigur, rămâne ca un deziderat imediat reconsiderarea parțială a frontului de sud al Bulevardului Armata Poporului — unde s-au realizat, în prezent, construcții de o deosebită importanță pentru oraș, ca Academia „Ștefan Gheorghiu” și extinderile Combinatului de confecții și tricotaje București — construcții ce se asociază dificil restului frontului existent pe această latură, pină la Fabrica de lapte.

Arh. PAUL FOCSA

PLANUL ANSAMBLULUI: 1. Intersecția Lujerului 2. Intersecția Mărgelilor 3. Complex comercial Dezrobirii 4. Complex comercial Veteranilor.

Planul ansamblului: 1. intersecția Lujerului / 2. intersecția Mărgelilor / 3. Complex Comercial Dezrobirii / 4. Complex Comercial Veteranilor
Arhitectura, nr. 6 - 1977, pg. 34 - 35

și știau unii de alții, deci eu stau în blocul ăsta. De 47 de ani. Și nu mai îmi cunosc decât 3 familii. [C, locuitoare 74 de ani]
Da, eu am lucrat în armată și de la o garsonieră confort 1 din Colentina, ne-a repartizat acest apartament aici. Atunci a venit și un băiețel și de atunci...
Suntem aici proprietari [Familia M, locuitori 70 de ani]

În 1980, revista Arhitectura publica un articol al arhitectului Paul Focșa, care analiza dezvoltarea cartierului Militari, începută în 1963, concentrată pe realizarea unei prezențe puternice în oraș prin intermediul autostrăzii București-Pitești și a bulevardelor Păcii și Armatei Poporului. Conform lui Focșa, primele construcții erau volume solitare cu forme curate, proiectate la scară urbană și orientate spre noul bulevard. În jurul acestor clădiri, s-a dezvoltat un țesut urban dominat de case, creând un contrast puternic. Abia în 1973 a apărut un nou concept de planificare urbană, care acorda o importanță mai mare străzii ca element social, comercial, spațial și funcțional. Au fost folosite diverse tipuri de clădiri, atât unice, cât și reutilizabile, cu înălțimi și tratamente diferite pentru a atenua monotonia. Dezvoltarea

a inclus, de asemenea, spații comerciale, școli, grădinițe și alte facilități. Planurile viitoare prevedeau completarea complexului cu cinematografe, mari magazine, parcuri și piețe alimentare. Cu toate acestea, încă mai era de răspuns anumitor provocări, cum ar fi lipsa unei rețele de străzi compuse armonios și a unei zone verzi mari. Articolul recunoștea că încă mai era de lucru pentru generațiile viitoare până la finalizarea cartierului. Pe măsură ce faza de planificare a progresat, autorul descria modul în care primele construcții, deși bine concepute și compuse la scara întregului oraș, au rămas oarecum detașate de aspectul străzilor existente sau nou create. Aceste clădiri se ridicau ca niște volume solitare, care se înălțau cu indiferență din marea de case joase și lipsite de pretenții din jur. În plus, articolul menționa că, în această etapă, s-a pus accentul pe construirea de locuințe cu un nivel de confort mai scăzut și un număr limitat de facilități bazate pe nevoile imediate, mai degrabă decât pe un studiu cuprinzător sau un concept general. De asemenea, conceptele de planificare urbană au început să modeleze dezvoltarea. În anii 80, deja se evidenția importanța străzii ca element vital, atât din punct de vedere social, cât și

funcțional. Scopul era de a crea o rețea stradală compusă armonios, care să se integreze cu axele existente și cu cele nou create. Pentru a evita monotonia, a fost folosită o gamă diversă de tipuri de clădiri și înălțimi, adăugând variație și interes vizual cartierului. Cu toate acestea, au fost recunoscute provocări, inclusiv dificultăți în corectarea și adaptarea clădirilor la colțuri, intersecții și axe compoziționale. Autorul recunoștea, de asemenea, necesitatea unei zone verzi semnificative, care nu fusese încă realizată, precum și construcția viitoare a unui centru de cartier care să deservească populația în creștere. Articolul din 1980 descrie progresele înregistrate în construcția diferitelor facilități pentru a răspunde nevoilor rezidenților. Proiectanții au urmărit să creeze un cartier bine pus la punct prin includerea de spații comerciale, creșe, grădinițe, școli, licee, săli de sport, dispensare și alte facilități. Planurile de viitor includeau adăugarea de cinematografe, magazine, parcuri, piețe alimentare, o cantină și un club social. Cu toate acestea, Paul Focșa recunoștea, de asemenea, că mai sunt încă îmbunătățiri și dezvoltări de făcut pentru a servi mai bine generațiile viitoare. Demolările au fost momente

traumatice pentru unii din locuitorii zonei. Iminența demolărilor, imposibilitatea de a contesta decizia și incertitudinea momentului în care va trebui să părăsească casa a cronicizat o stare de anxietate în spațiul domestic.

„A trecut o coloană oficială cu Ceaușescu pe la noi și a zis: Jos cu casele astea! Iar seara au venit și ne-au anunțat că de data asta nu mai scăpăm, ne demolează. În iunie ne-au anunțat iar pe 2 septembrie ne-am mutat” povestește o fostă locuitoare de pe actualul Bulevard Dezrobirii. Terenul pe care s-a aflat casa fusese cumpărat de către bunici „de la un conaș” în anii ‘30. Cu toate că lucrează în apropierea locului în care a copilărit doamna B spune că „și acum traversez pe partea cealaltă [a locului casei unde a copilărit] pentru că îmi vine să plâng”. [B. locuitoare 63 de ani]

Însă nu doar casele fostei comune au fost demolate, ci și blocuri construite recent. În timpul lucrărilor la pasajul Lujerului doamna G. își amintește că „**Mai trist a fost când au demolat un bloc de garsoniere unde locuiau numai bătrâni pe care îi mutase de pe două străzi care fuseseră demolate. [...]** A venit Ceaușescu și

nu îi convenea lui ceva. [...] A fost o nenorocire” Pe locul respectiv se află în prezent complexul comercial Sir. Noile construcții au adus noi categorii sociale de locuitori în zonă.

„În față, unde s-a demolat în zona asta, unde acum e piața [Gorjului] era un pâlcc de case în care locuiau foarte mulți romi. Aceștia erau oamenii printre care am crescut. Eu mergeam la ei în casă că mă jucam cu copiii lor. [...] Luna din doamnele care locuia aici, pe Dezrobirii spre poliție, îmi făcea injecții [...]. Noi acolo eram ca o familie. Pe ei i-a demolat primii. Nu știu ce s-a întâmplat cu ei.” [B. locuitoare 63 de ani].

„[Știu cine erau cei mutați în blocurile noi] pentru că veneau de multe ori să ia apă de la noi din curte. Mai rămăneau fără apă ca la bloc și bunica mea era foarte prietenoasă. Așa se împrietenise cu ei. Erau profesori universitari, cel puțin în blocul de vizavi de noi. Era o familie care erau profesori de universitate la matematică. Mai erau și alții.” [ibid]

Similare celorlalte cartiere nou construite, apartamentele puteau fi închiriate prin ICRAL, dar și cumpărate. Muncitori nu doar din fabricile cartierului, dar și de pe platforme din cartierul Rahova

sau Semănătoarea au ales să fie repartizați în Militari. Pentru a deveni proprietar, era nevoie însă de un efort financiar care nu era la îndemâna oricui. De exemplu, doamna G. și-a achiziționat apartamentul de pe actualul bulevard Iuliu Maniu unde locuiește și în prezent în anul 1977 printr-un credit pe 25 de ani, când blocul era doar în faza de proiect. Construirea blocului a durat trei ani. Salariile pe care le aveau în funcția inginer nu erau suficiente pentru a acoperi creditul apartamentului de patru camere, astfel că a fost girat de unul din părinți. Pe scara dumneaei aproape toți erau proprietari și aproape nimeni nu era muncitor. La blocurile confort doi și trei din spatele celor de la bulevard, au locuit câțiva ani refugiați din Chile.

...În acest apartament au crescut cinci copii și cresc acum — practic tot aici, fiindcă această casă a bunicii lor este ceea ce putem numi un adevărat leagăn al familiei — trei nepoți. Pensionari, Elena și Anghel Zăvoianu, i-au dedicat Irinei, Cludiei și lui Răzvan, așa cum au făcut-o și pentru propriii copii, acum oameni cu rostul lor, la casele lor sau pe cale să-și aleagă drumul în viață. — Locuim aici de aproape 14 ani. Când mi s-a repartizat casa, prin

locuire

IREMOAS. unde a lucrat soțul, nici nu auzisem vreodată de strada Dreptății, iar despre cartierul Militari aveam doar o idee vagă. În zona aceasta se afla atunci blocul nostru și încă vreo câteva, bulevardul Păcii arăta cu totul altfel. De atunci s-au construit școala unde învață copiii și grădinița unde au mers cei doi mai mici, piața; de anul trecut avem un dispensar nou... Ce să vă mai spun? Au crescut copiii și s-a schimbat și viața noastră, cum nici n-am fi gândit vreodată.

Da, au crescut copiii Elenei și ai lui Anghel. Zăvoianu, au crescut și ei pe plan social. Au lucrat la început necalificați, dar — ambițioși amândoi și răzbătători — și-au croit drumul singuri. Ea a devenit țesătoare, el — dulgher. Între timp s-au născut Simona, Nicolae, Valeria, Adrian și Angelica, anii au trecut, „cu școlile copiilor, cu necazurile inerente — când au făcut pojar, au făcut toți deodată; când, într-o iarnă, a căzut Valeria, mai neastâmpărată și i-a fost pus piciorul în ghips, după câteva zile am pățit la fel cu Adrian — fractură de claviculă și tot așa... au trecut orele și zilele și ne-am trezit bunici. A fost greu, dar a fost frumos...”

Anghel Zăvoianu, fire mai tăcută, își lasă nevasta să vorbească, surâde la câte o amintire, cum ar fi aceea a zilei când Simona și-a luat bacalaureatul — „prima din familie” — și când „Elena a plâns de bucurie” și între timp citește nepoțelilor mai mari o poveste cu familia lui Moș Martin.

Da, au crescut copiii Elenei și ai lui Anghel Zăvoianu, Simona e tehnician la „Medicamente” București, Niculae e subinginer la Călărași, în ultimul an de stagiu, Valeria și Adrian sunt amândoi studenți la seară și stau încă împreună cu părinții, iar mezina, Angelica, termină liceul anul acesta. Ca toți copiii țării, copiii acestei familii de muncitori au deschise toate orizonturile împlinirilor, ale realizării, orizonturile afirmării personalității. — Cum altfel, fără acest sprijin permanent din partea societății, am fi putut să creștem cinci copii? — revine Elena Zăvoianu. Școli și tabere, și vacanțe, și medicamente gratuite, și casa primită, și alocațiile, și ajutorul întreprinderii... Am muncit mult, dar suntem pe deplin răsplățiți: copiii sunt muncitori, perseverenți, ascultători. Rostul și stâlpii unei familii, ei sunt, copiii.

În casa Zăvoianu sunt, multe cărți și multe jucării. Se vede că aici se învață, aici se joacă. Se vede că e un loc în care generațiile își trec, firesc, ștafeta, sub privirea caldă — și mândră. — a bunicii, a bunicului, doi oameni obișnuiți ai zilelor noastre, dintr-o familie obișnuită a zilelor noastre [Ileana Coman, Rostul familiei — rostul vieții – Informația Bucureștiului, martie 1988, Anul 35, nr. 10701, pg 4]

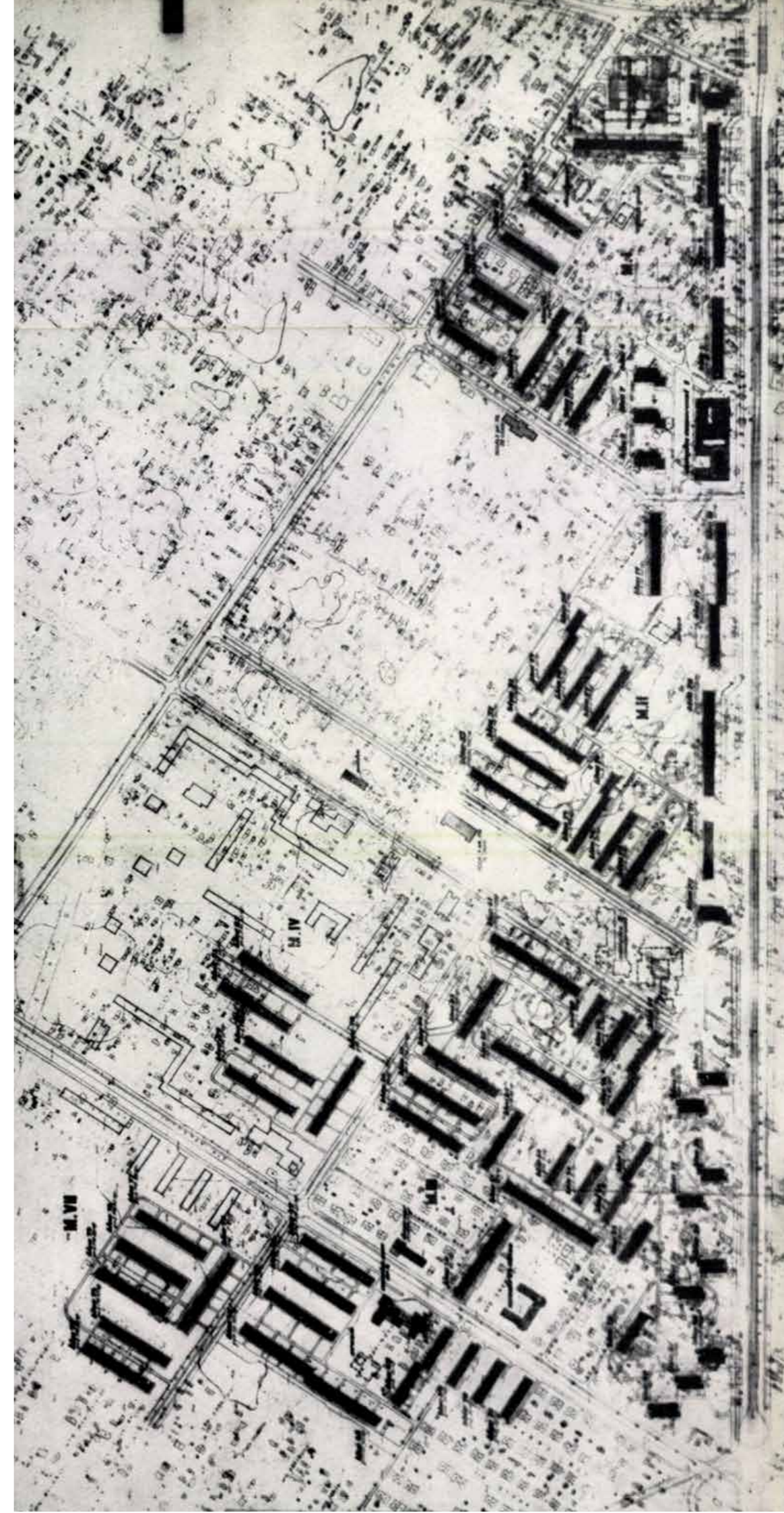
Mulți dintre vechii locuitori, inclusiv muncitori de pe platformele industriale, personal militar și intelectuali, s-au mutat treptat mai ales în perioada tulbure a anilor 90 când majoritatea spațiilor de muncă industriale s-au închis, dar au apărut alți locuitori:
**- da cam pe scară la noi cam noi cu părinții lui, dar sunt mult mai tineri a lui M. care suntem așa, da sunt mult mai tineri decât noi, dar nu stau aici, da și două doamne care sunt în vârstă, care au lucrat în cadrul armatei și ele la aviație, da-s foarte în vârstă, 90 de ani și toată lumea e [...] copii, nou-veniți...
-Nepoți, au vândut mulți, la scara asta aicea, sunt cu trei camere, la noi sunt cu două camere și garsoniere, la noi s-au întrebat mai mulți, a mai rămas unul din soți, au vândut și au plecat, au vândut și au plecat.**

-Mai sunt și apartamente la noi care nu sunt locuite, să știți, sunt ale copiilor, copiii sunt plecați în afară sau nepoții și sunt libere, nu stă nimeni [Familia M, locuitori 70 de ani]

Copiii [...] se jucau aici pe [stradă] pentru că nu se circula multe mașini, chiar nu se circula deloc mașini, că dacă aia era închisă acolo așa, și făcea de la colțul străzii noastre până la partea cealaltă, unde este parculețul, administratorul blocului închidea așa și făcea jocuri cu ei, cu copiii, orice fel, alergări sau nu știu ce fel de jocuri inventa dumnealui, dar le cumpăra premii, câte un creion, câte o chestie de genul aia bombone mai târziu da creioane, caiete, [...] știți era ceva educativ acuma trebuie să te duci să plătești să faci cineva așa. [Familia M, locuitori 70 de ani]

Mai avem oaza asta de, care a rămas, de verdeață aici la noi în fața blocului, care avem pomii ăștia așa. Fiecare și-a făcut la început, când era era cu gunoaie, când am venit noi aici era cu moloz, [...] fiecare și-a închis o bucățică să iasă, el să stea la aer sau așa și... [Familia M, locuitori 70 de ani]

Planul de sistem atizare a ansamblului de locuințe de pe bd. Păcii — bd. Armata Poporului, Arhitectura nr. 3 din 1967.





Deasupra - Imagine din satelit cu Bulevardul Păcii (actual Iuliu Maniu, pe zona figurată în planul ansamblului.
1. intersecția Lujerului / 2. intersecția Mărgelelor / 3. Complex Comercial Dezrobirii / 4. Complex Comercial Veteranilor
Arhitectura, nr. 6 - 1977, pg. 34 - 35

Față de ansamblul propus, se observă o densificare a locuirii în spatele ecranului de blocuri. Între timp, fabrica de lapte a fost înlocuită cu hypermarket-ul Cora. Către strada Mărgelelor, străpungerea și lărgirea nu s-a mai executat și nici detaliul de colț (bloc curb, similar blocului de la Lujerului), alegându-se o soluție din panouri prefabricate articulată la bara de pe bulevard, deși intenția inițială era: ca "intersecția cu viitorul inel de centură de la Valea Cascadelor, prin conformarea specială a blocurilor B și 1, va căpăta înfățișarea unei adevărate porți de intrare în oraș." arh. Mira Vass, din Arhitectura, nr. 6 - 1977, pg. 34

Dedesubt - ansamblu de trei blocuri turn articulate cu o bara (sunt 2 astfel ansambluri - 3 și 7 pe planul de ansamblu)

Arhitectura nr. 6 - 1977, pg. 36; google maps, imagine din 2009 și din 2018. Detaliile de inspirație dulgherească, des întâlnite în arhitectura post-modernă românească a anilor 1970 sunt încă vizibile dar și-au pierdut sensul formal ca urmare a închiderii balcoanelor și apoi a termoizolării.





Arhitectura nr. 6 - 1977, pg. 36

Întreaga animare a fațadelor era menită să se realizeze prin jocul balcoanelor și logiilor și, implicit al umbrelor și contrastelor, joc greu de citit astăzi, o dată cu recuperarea în spațiul privat al apartamentului a acestor spații - aflate, în proiectul inițial, într-o zonă, mai degrabă de tranziție public-privat.

Paradoxal, expresii ale individualității au creat o imagine uniformizantă a bulevardului, anulând particularitățile fiecărui bloc în parte, peste care termosistemele *polistirenizării* au adăugat un nou strat uniformizant.



Arhitectura nr. 6 - 1977, pg. 36



google maps - aprilie 2009



google maps - aprilie 2009

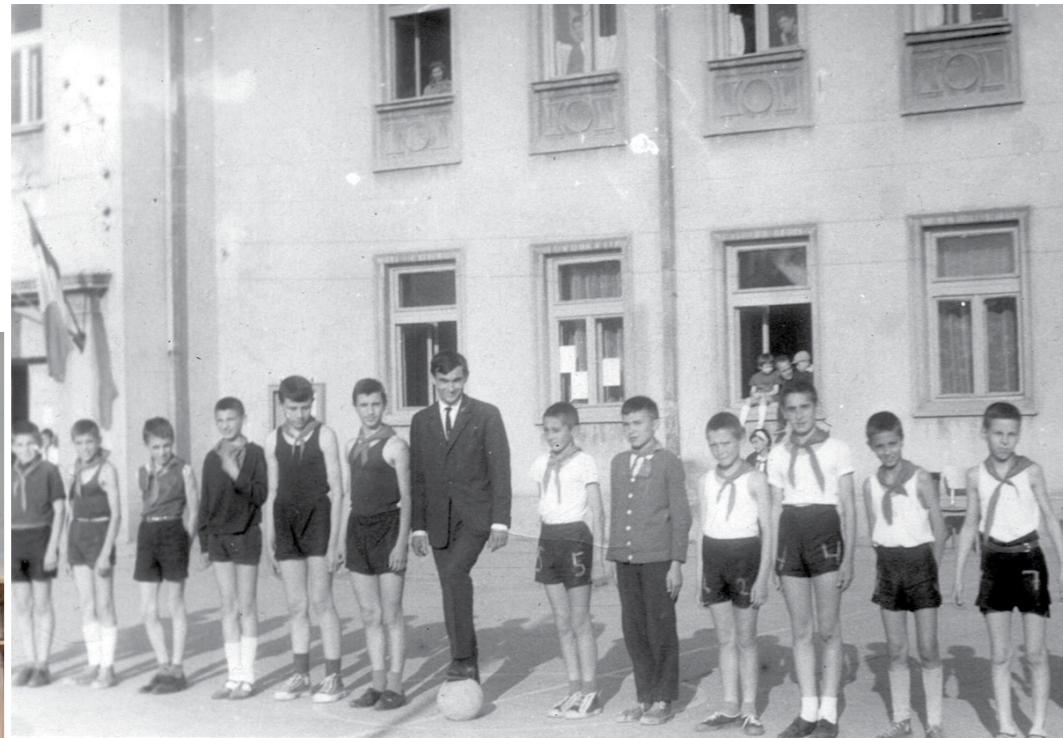


google maps - aprilie 2022



google maps - aprilie 2022

Imagini de la stanga la dreapta:
 1. detaliu realist socialist al școlii 157 //
 2. Profesorul Ion Dumitru în curtea școlii
 157 (astăzi Ion Dumitru) // 3. Mozaicul
 realizat la fabrica Cesarom din holul
 școlii Constantin Brâncuși // 4. [sus]
 Școala Constantin Brâncuși (aprilie 2011)
 // 5. Deschiderea anului școlar la școala
 Constantin Brâncuși // 6. Festivitate de
 premiere la școala Constantin Brâncuși



Prima școală din cartier a fost înființată probabil în 1883, când Militari era încă o comună de lângă București. Funcționând inițial în casa unui localnic, această școală este cunoscută, în prezent, sub numele de Școala Gimnazială nr. 156, situată pe strada Dealul Țugulea, nr. 35. De-a lungul existenței sale, școala a cunoscut diverse modificări ale sediului, cea mai importantă fiind în 1937, dar și în 1948 când s-a construit un nou corp care găzduiește în prezent Grădinița nr. 250 și, în cele din urmă, în 1972. În prezent, școala funcționează în clădirile construite în 1937 și 1972. Școala Gimnazială Ion Dumitriu (157), situată pe strada Hanul Ancuței, nr. 4, a fost înființată în anul 1947 și a fost modernizată de mai multe ori până în prezent, cea mai importantă acțiune fiind în 1970. Aproximativ 900 de elevi sunt înscriși în această școală.

Ne dădeam pe gheață, că să își dai seama de nivel, ne dădeam pe gheață de aicea de sus, se făcea cu patinoar dacă intri în școală acuma o să vezi că este o pantă așa, știi? Toți adidașii și tenișii de vară se păstrau, că aveau găuri în tălpi, la vedere îi păstrai pe toți că nu puteai să-i dai, îți dai seama, îi țineai bine la pachet. Mama voia să-i arunce, lasă-i acolo că știm la ce folosesc. Băgam șosețe cu pungi în picioare și cu alea și cu aia tociți, alunecau bine, te duceai și te duceai nu îți exagerez, dar 40 de metri te duceai liniștit. Nu spun acolo, capete sparte! [M, locuitor 46 de ani]

Apropo, aia este o clădire veche odată cu asta, atelierul școlii, care acum este la poliția locală, ținea tot de școală că noi aveam tot terenul ăsta, deci tot ce vedeți cu tot cu poliția locală erau școlii. (...) Terenul ăla era jumate, beton jumată pământ și jucam fotbal pe el, adică cât să-ți rupi dinții original. [M, locuitor 46 de ani]

Situată pe strada Roșia Montană nr. 41, Școala Gimnazială Constantin Brâncuși (174) a fost înființată în anul 1962, având 16 săli de clasă, două laboratoare și două ateliere. În 1972, a fost construită o nouă clădire, care a extins capacitatea școlii. În mod notabil, în același an, în incintă a fost construit un mozaic de mari dimensiuni, folosind materiale de la Cesarom. Numele școlii a fost schimbat în "Constantin Brâncuși" în 1994.

Școala Gimnazială Regina Maria (198), care se găsește pe strada Apusului nr. 71-73, a fost înființată în 1967, are 60 de săli de clasă și a fost proiectată cu un amfiteatru în aer liber. La școală sunt înscriși peste 1700 de elevi.

Școala Gimnazială Sfântă Treime (160), situată pe strada Ghirlandei nr. 7, funcționează într-o clădire cu parter și două etaje și a fost deschisă în 1969. Școala este dotată cu 18 săli de clasă, trei laboratoare de informatică, un birou de consiliere, o bibliotecă, o cancelarie și birouri administrative. Deși dispune de un teren de sport, acesta

nu este accesibil publicului, deoarece este proprietate privată, iar școala plătește chirie proprietarului. În prezent, sunt înscriși în jur de 770 de elevi, iar școala funcționează în două schimburi.

Școala Gimnazială nr. 117, situată pe strada Fabricii nr. 22, a fost înființată în 1975 și ocupă două corpuri de clădiri. Dispune de 36 de săli de clasă, trei birouri (română, engleză, matematică), trei laboratoare (chimie, fizică și informatică) cu dotări moderne. În plus, găzduiește o bibliotecă cu 14.325 de volume, o sală de sport, un teren de sport în curtea școlii, un izlator, un cabinet stomatologic și un cabinet medical. Această școală, cu 974 de elevi a început să funcționeze în sediul actual în 1980.

Școala Gimnazială Regele Mihai I (310), situată pe strada Dezrobirii nr. 41, a fost construită în 1986. Școala găzduiește aproximativ 600 de elevi și funcționează într-o clădire cu 15 săli de clasă. De asemenea, dispune de patru laboratoare (biologie, fizică, informatică și chimie), un birou de consiliere, un cabinet medical, un cabinet stomatologic (dotat, dar fără personal medical), o sală de sport și un teren de sport pentru fotbal, baschet și volei. Elevii sunt împărțiți în 26 de clase, formate din 14 clase de nivel primar și 12 clase de nivel secundar. Această școală funcționează, de asemenea, în două schimburi. În 1986, Școala Gimnazială nr.

309 și-a deschis porțile pe strada Moinești nr. 9. Este dotată cu 17 săli de clasă spațioase, mobilate cu mobilier modern, o bibliotecă care se mândrește cu peste 10.000 de volume, un laborator de informatică cu calculatoare performante și echipamente audio-video avansate pentru lecții interactive cu ajutorul unor programe educaționale, precum și un laborator de științe. Această școală deservește aproximativ 755 de elevi.

Liceul Teoretic "Tudor Vladimirescu", înființat în 1945 și găzduit în clădirea actuală din 1959, are aproximativ 220 de elevi repartizați în 28 de clase. Liceul oferă patru clase la profilul real (două la Matematică - Informatică și două la Științe ale Naturii) și trei clase la profilul uman (una la Filologie și două la Științe Sociale). Liceul nr. 11, ulterior Gimnaziul Unic "Dobrogeanu Gherea", și din 1959, "Tudor Vladimirescu", a funcționat la școala 156 până în 1959 când s-a mutat la actualul sediu. Inaugurarea Gimnaziului unic "Dobrogeanu Gherea" a fost marcată de declarațiile ministrului Ștefan Voicet, care sublinia importanța educației pentru copiii care frecventau noua școală: „Sunt sigur că feciorii de muncitori, funcționari și țărani, cari vor frecventa cursurile noii școli, vor depune toată râvna lor pentru ca să-și poată îmbogăți mintea și inima, cât mai mult, pentru ca să devină cetățeni vrednici ai patriei

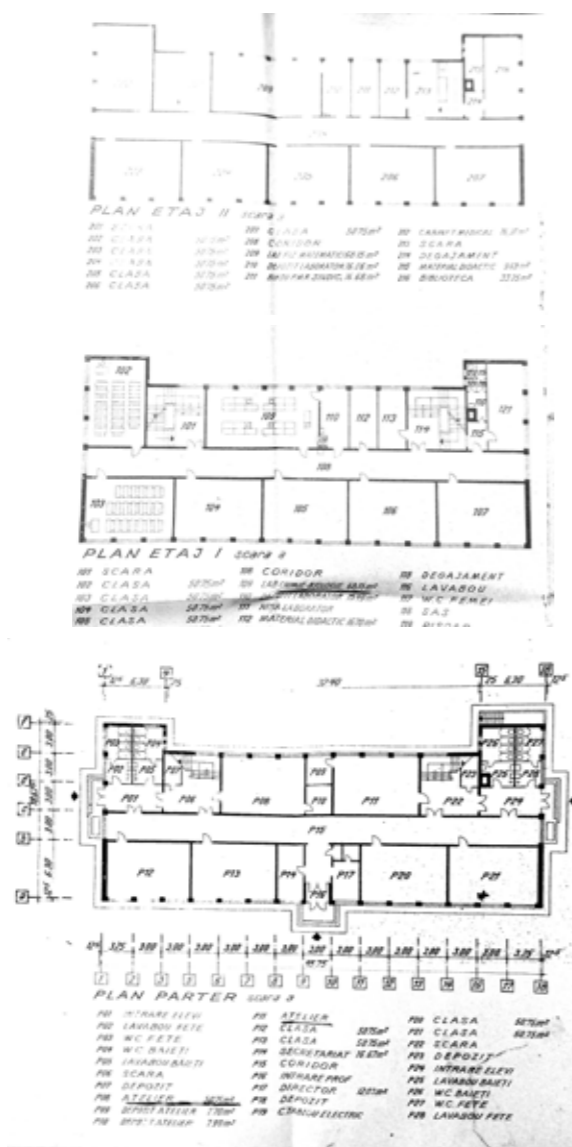
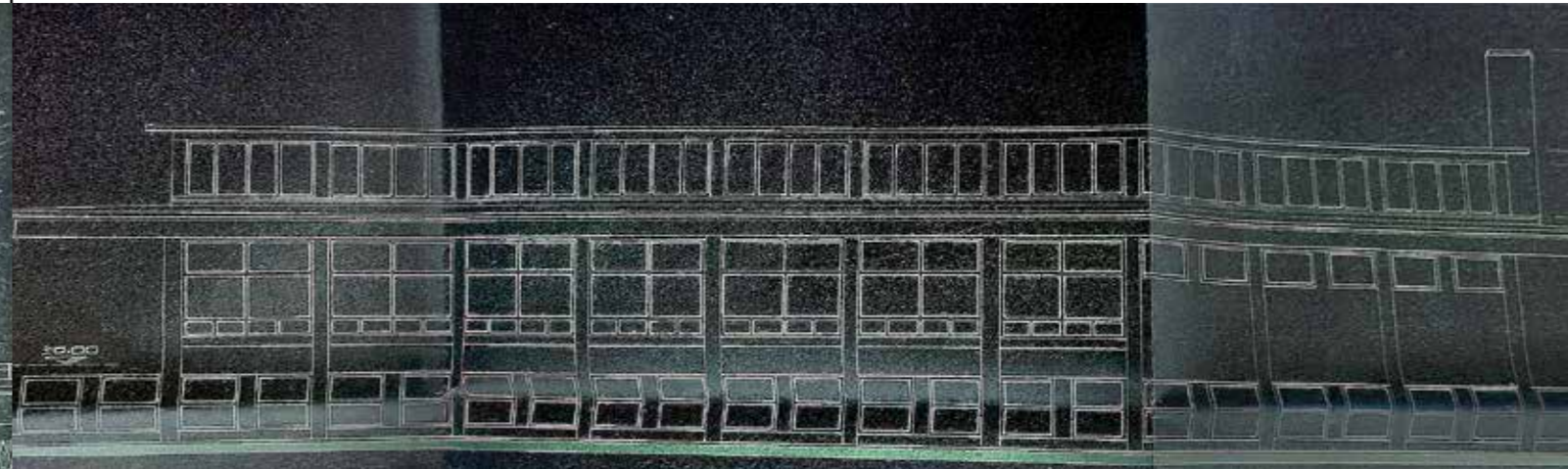
noastre democratice, libere și independente. Să nu uite nimeni că tovărășeasca conlucrare în Frontul Unic Muncitoresc între partidele Social Democrat și Comunist, a fost, este și va fi garanția de neclătinat a asigurării, nu numai a dreptului la o viață materială mai bună a poporului, dar garanția însăși a dreptului său întreg la cultură." [România Viitoare 1945: 3].

Ne duceam la școală, la liceu pe jos ne întorceam pe jos, adunându-ne clasa pe drum. Ieșeam în stradă și ne adunam până la liceu trei sferturi din colectivul clasei. Și la întors la fel, ne împrăștiam pe rând. [M, locuitor 74 de ani]

Colegiul Economic Costin C. Kirițescu are o istorie de peste șase decenii, fiind martor la diverse schimbări de locație și de orientare educațională. Înființat inițial în 1960 sub denumirea de Școala de Arte și Meserii nr. 6, a suferit transformări de-a lungul timpului, devenind Școala Profesională de Construcții, Grupul Școlar de Construcții și Liceul de Mecanică. În 2012, a adoptat denumirea de Liceul Tehnologic "Costin C. Kirițescu", iar mai târziu, în 2013, a fost ridicat la rangul de colegiu sub numele de Colegiul Economic "Costin C. Kirițescu". Între 1960 și 1966, școala a funcționat ca Școala de Arte și Meserii nr. 6, situată pe Șoseaua Chitilei, deservind trustul de construcții și reparații din București. Avea un efectiv de 360 de elevi repartizați

în 10 clase, cu 20 de profesori și instructori. În anul 1969, școala a fost redenumită Școala Profesională de Construcții nr. 2. În anul următor, s-a transformat în Grupul Școlar de Construcții nr. 2, ocupând spațiile folosite anterior de Școala de Croitorie nr. 6, situată în Șoseaua Chitilei nr. 168 din Sectorul 8. În 1974, a suferit o altă transformare și a devenit Școala Superioară de Mecanică nr. 20, asigurând pregătirea muncitorilor de la Grupul de Întreprinderi din Industria Locativă adiacent C.P.M.B. și Întreprinderea de Ascensoare. Școala a cunoscut mai multe relocări, mutarea finală având loc în 1981, în locația actuală, aproape de metrou Lujerului. În acel moment, a adoptat denumirea de Liceul Industrial nr. 20, oferind diverse profiluri educaționale în domeniul mecanic, electrotehnic, construcții, prelucrarea lemnului și chimie.

Liceul Tehnologic Petru Poni, cunoscut anterior sub numele de Grupul Școlar al Industriei Prefabricatelor din Beton - Militari, își are originile în anul 1965. Școala a trecut prin diverse schimbări de nume și restrucurări înainte de a adopta denumirea actuală în 2012. Înființarea sa în anii 1960 a fost determinată de nevoia de personal calificat în industria materialelor de construcții, proeminentă în cadrul platformei industriale Militari, aflată în creștere.



Liceul tehnic Petru Poni - imagine de prezentare și planurile nivelurilor - clădire educațională cu 16 clase tip 954 IPCT, proiectată de IPCMC București. Într-una din variante s-a explorat adăugarea unui acoperiș în șarpantă. Un proiect similar a stat la baza construirii școlii Constantin Brâncuși.

Campusul cuprindea cămine pentru elevi (tip ISCAS 4178 - II), atelier, cantină (tip 900/3 ISCAS) și sală de gimnastică. Ulterior a fost extins cu o nouă sală de sport (pe un alt amplasament decât cel propus în 1964) și alte anexe.

De asemenea este de remarcat că zona a fost ulterior dezvoltată spre a cuprinde alte dotări edilitare publice - Cantina UREMOAS, baza sportiva URBIS, Clubul UREMOAS și alte dotări care nu au mai fost executate [oficiu PTTR, magazine, dispensar]



1. [sus] Cantina tip 900/3 ISCAS - fatada spre esplanadă - de remarcat suprafața vitrată generoasă a sălii de mese și raportarea la viitoarea esplanadă // 2. [jos-stânga] Plan de situație al liceului nr. 2 // 3. [jos-dreapta] vedere aeriană a colegiului tehnic Petru Poni - în planul 2 se pot observa căminele de nefamiliști ale fabricii de prefabricate și parcare suprațerană a WestGate. În prim-plan se află terenul de fotbal al bazei sportive URBIS. În dreptul liceului era fosta tribună - dezafectată în prezent.

Planurile au fost întocmite în aprilie 1964 de Institutul de Proiectări în Construcții și materiale de construcții și de cercetări pentru materiale de construcții. Numele inițial era Centrul Școlar nr. 2 București - Militari / Complex Școlar MIC Militari și a fost aprobat din DCM 450 / 1963 și construit de Trutul 1 Construcții. Cuprindea școală tip 954 - IPCT cu 16 clase cu acoperiș în terasă, cantină TIP 900 / 3 proiecte 799 ISCAS parter și parțial subsol cu spălătorie punct termic și punct trafo, 2 cămine proiect tip a 300 locuri tip ISCAS - 4178 II [parter și 3 etaje], 1 atelier proiect unicat, pentru 60 locuri școlarizare. Una dintre condiționările pe care trebuiau să le accepte pentru a fi avizată ca urmare a comentariilor Inspekția de Stat pentru Igiena și Protecția Muncii era legat de amenajarea unui cabinet stomatologic [Arhivele

PMB, Dosar 1758/1964]. Astfel, Grupul Școlar al Industriei de Prelucrare a Betonului Prefabricat - Militari a fost înființat în septembrie 1965, oferind programe de formare profesională și de masterat. În 1969, numele școlii s-a schimbat în Grupul Școlar de Materiale de Construcții, iar în anul școlar 1971-1972 a funcționat ca Liceul de Chimie nr. 2 București, axat pe materiale de construcții și electromecanică. Implementarea Legii educației în 1978 a dus la o altă schimbare de denumire, iar școala a devenit Liceul Industrial nr. 7, oferind cursuri de formare profesională și programe de masterat. De-a lungul istoriei sale, Liceul Industrial nr. 7 a pregătit absolvenți în diverse profiluri legate de industria materialelor de construcții, inclusiv mecanică, electrotehnică și prelucrarea lemnului. Școala profesională a

asigurat formarea lucrătorilor din mai multe întreprinderi specializate în materiale de construcții, mecanică și industrie ușoară. A oferit meserii precum mozaicar, faianțar, tăietor de piatră, marmură și granit, ceramist, pietrar, constructor de matrițe, sudor și țesător de fibre de sticlă. În iunie 1993, ca răspuns la propunerile conducerii, profesorilor și elevilor, denumirea a fost schimbată în Grupul Școlar Industrial "Petre Poni", care cuprinde un liceu, o școală profesională și o școală de maiștri.

Colegiul Tehnic "Iuliu Maniu", înființat la 1 septembrie 1966, sub denumirea "Liceul Industrial de Transporturi", a suferit de-a lungul timpului mai multe schimbări de denumire și de locație.



Cartografierea instituțiilor de învățământ primar, gimnazial și liceal din cartierul Militari

1. Școala Gimnazială nr. 156 // 2. Școala Gimnazială Ion Dumitriu 157 // 3. Școala Gimnazială Regina Maria [198] // 4. Școala Gimnazială Constantin Brâncuși // 5. Școala Gimnazială Regina Maria [198] // 6. Școala Gimnazială Sfânta Treime // 7. Școala Gimnazială nr. 117 // 8. Școala Gimnazială Regele Mihai I // 9. Școala Gimnazială nr. 309 // 10. Liceul Teoretic Tudor Vladimirescu // 11. Colegiul Economic Costin C. Kirilțescu // 12. Liceul Tehnologic Petru Poni // 13. Colegiul Tehnic Iuliu Maniu // A. Intersecția Lujerului // B. Piața Veteranilor // C. Piața Gorjului // D. Intersecția Mărgelelor (Valea Cascadelor)

În ceea ce privește serviciile sociale (creșele și grădinițele), în 1973 existau 10 unități [Runceanu 1973: 127], dintre care patru se aflau în zona rezidențială și șase în zona industrială. Acestea cuprindeau două creșe de zi (una în zona rezidențială și una în zona industrială), două creșe săptămânale (ambele în zona industrială), două grădinițe cu program redus (în zona rezidențială), o grădiniță cu program normal (în zona rezidențială) și trei grădinițe cu program săptămânal (în zona industrială). Acestea găzduiau 1.168 de copii. Dintre aceștia doar 30% erau din Militari, ceilalți proveneau din afara cartierului. După domiciliul mamei, pentru 70% dintre copii, mamele lucrau la întreprinderile din Militari.

[Vecinii] mai mult, copiii îi dădeau la țară la părinți. Dacă erau marea majoritatea din comunele de aici din jurul Bucureștiului și aveau și părinții acolo, îi lăseau acolo și se

duceau și ei sâmbăta, duminică, mai munceau și ei la câmp. [C. locuitoare 70 de ani]

Un aspect interesant îl reprezintă studiile apărute în revista Viitorul Social în care erau analizate nevoile sociale ale locuitorilor țării, în special cele desfășurate de Laboratorul de Sociologie Urbană București. Apărut în primele etape de planificare a cartierului, articolul Serviciile sociale pentru copii de Emilia Runceanu [1973] aprofundează factorii care au influențat relația dintre familie și serviciile sociale. Acesta a explorat funcționalitatea serviciilor și modul în care acestea au afectat utilizarea serviciilor și aspirațiile familiilor. Articolul evidențiază faptul că tipul de familie, cum ar fi structura ocupațională și locuința, nu a avut un impact semnificativ asupra comportamentului de utilizare a serviciilor. Studiul constată că anumite caracteristici ale familiilor, cum ar fi structura ocupațională și tipul de locuință,

nu au influențat în mod semnificativ utilizarea serviciilor sociale de către acestea. Cu toate acestea, familiile cu mame angajate erau mai motivate să utilizeze serviciile din cauza incapacității acestora de a îndeplini funcțiile de creștere a copiilor, educație și supraveghere. Cererea de servicii sociale arăta o preferință pentru creșele de zi, care au fost considerate mai fiabile, situate convenabil și mai puțin predispuse la boli. Familiile din locuințele noi solicitau frecvent și alte servicii, ceea ce poate fi atribuit structurii lor tinere, cu două generații și prezenței copiilor preșcolari. Cu toate acestea, disponibilitatea facilităților sociale pentru copii a fost sub nivelul cererii reale, ceea ce a reprezentat o provocare pentru familii în ceea ce privește accesul la aceste servicii. Aspirația pentru serviciile sociale a fost influențată de modelul funcțional al serviciilor existente, iar opiniile familiilor relevau deficiențe funcționale ale serviciilor pe

care le utilizau, cum ar fi locația inadecvată, lipsa de încredere în asistența de specialitate și orele de funcționare limitate. Decizia femeilor de a începe sau de a relua activitatea profesională a fost determinată în primul rând de vârsta copiilor lor, mai degrabă decât de variabilele individuale legate de profesia lor, de statutul marital sau de situația financiară. Caracteristicile comportamentului de utilizare a serviciilor sociale și punctele de vedere ale familiei au implicații pentru înțelegerea nevoilor actuale de servicii sociale, dar sunt necesare informații suplimentare privind dezvoltarea industriilor cu forță de muncă feminină, acțiunile sociale privind cererea de forță de muncă feminină și instituționalizarea funcțiilor familiale pentru a aborda în mod eficient cererea pe termen lung. Rezolvarea problemelor legate de serviciile sociale necesită o abordare cuprinzătoare care să ia în considerare politica socială, studiile sociologice și calculele economice în dezvoltarea locuințelor.

În prezent, în cartierul Militari există nouă grădinițe. Grădinițele variază în ceea ce privește datele de înființare, de la 1950 până în 2015. Acest lucru indică o prezență îndelungată a grădinițelor în cartier, unele dintre ele funcționând de mai multe decenii, în timp ce altele sunt adăugiri relativ noi. Informațiile furnizate evidențiază prezența unor clădiri și instalații moderne în unele dintre grădinițe.

Grădinița Apaca, era una dintre cele mai mari din București și era considerată o „grădiniță de protocol” înființată în 1950 în lângă Fabrica de Confeccii și Tricotaje. Acolo se făceau vizite oficiale din partea soților Ceaușescu dar și a delegațiilor străine. Aproximativ 500 de copii stăteau la program săptămânal. În fabrică, din cei

20000 de angajați, majoritatea erau femei care lucrau în trei schimburi, astfel că „de-abia apucau să vină să-și viziteze copii”.

Părinții plăteau în funcție de câți copii și de ce salariu aveau. Cea mai mare sumă plătită era de 90 de lei. Dacă aveau doi-trei copii, plăteau 35 de lei. Iar la patru-cinci copii era gratuit. (M., fostă educatoare)

Grădinița beneficia de o serie de facilități de care „se ocupa sindicatul”, cum ar fi căldură și uniforme noi, însă jucăriile „stăteau ca bibelourile în rafturi și noi ne jucam cu mâinile”, spune D. fostă „șoim” la grădinița Apaca (Anghel 2009)

„Cu jucăriile era mai prost. Există un fond din care se cumpăra ce se găsea atunci prin librării. Erau acele păpuși «Arădeanca». Fiecare clasă avea o păpușă. Fiecare clasă avea un joc, o cutie de cuburi de lemn. Noroc însă că aveam foarte multe activități. De lipit, de cusut, de construit, hârtie glasată, desenau, colorau. Cam asta era joaca lor” (M., fostă educatoare). Însă neajunsurile cele mai mari de care foștii „șoimi” își amintesc sunt legate de personalul grădiniței.

„Când se stingea lumina și începeau copiii să plângă, ne luam toți bătaie. Prima dată când am ieșit și m-am plimbat pe holurile alea și m-a prins femeia de serviciu, știi ce bătaie mi-am luat atunci?” (D., 42 de ani, fostă șoim)

În prezent, fosta clădire a grădiniței se află în lucrări de modernizare și reabilitare. Un nou corp a fost construit în spatele acesteia. Numărul de 16 grupe de copii este același cu cel din anii '80 însă în prezent grădinița are 350 de copii. Grădinița nr. 170 a suferit diverse modificări și reorganizări de-a lungul anilor, inclusiv schimbări de locație și creșterea capacității.

Acest lucru evidențiază adaptabilitatea rețelei de grădinițe ca răspuns la nevoile în evoluție și la schimbările demografice din cartier.

Dintre cele patru creșe care funcționau în 1973, în prezent există doar o singură creșă publică în cartierul Militari. Creșa Clopoțel este o structură școlară afiliată Grădiniței “Paradisul Piticilor”, situată pe strada Moinești, nr. 34, la o distanță de aproximativ 600 de metri. Școala se află într-o vilă dotată cu spații dedicate ce deservește aproximativ 40 de copii cu vârste între 0-3 ani, organizați în trei grupe.

Grădinița nr. 274 este una dintre cele mai mari și mai longevive instituții de învățământ timpuriu, pe Bd. Iuliu Maniu nr. 11A. Începuturile sale datează din anul 1950, când a fost înființată în incinta unei foste unități militare, servind în primul rând ca grădiniță pentru angajații fabricii APACA. Această grădiniță se mândrește cu o capacitate substanțială, găzduind peste 360 de copii care sunt organizați în 16 grupe distincte. Orarul de funcționare se întinde de la 07.30 la 18.30, asigurând o îngrijire extinsă pentru copii. În plus, părinții au flexibilitatea de a alege orarul săptămânal, ceea ce le permite să își lase copiii luni dimineața și să îi ia vineri seara, la cerere. În mod special, nu există o cerință minimă privind numărul de copii pentru a iniția un grup săptămânal, personalul fiind pregătit să ofere îngrijire peste noapte chiar și pentru un singur copil. Grădinița 274 rămâne singura unitate din Sectorul 6 care oferă în prezent acest aranjament special, venind în întâmpinarea părinților care au un loc de muncă pe timp de noapte, călătoresc frecvent sau au un program care îi împiedică să își ia copiii de la grădiniță seara.



Sus: Stânga 1. Flacăra nr.34, August 1991 // dreapta 2. Flacăra nr. 5, Februarie 1992 - Extrase din revista Flacăra despre problemele cu care se confruntau părinții și Grădinița 274 - "grădinița <<personală>> a APACA" la începutul anilor 90. 5, Februarie 1992 3. Grădinița 274 corpul nou // 4. Grădinița 274 corpul vechi (imagini extrase de pe site-ul administrației școlilor sector 6 (https://administratiiascolilor6.ro/admin_scoli_primariesector6/gradinita-nr-274)





1. Dispensarul Apusului (proiect tip) în Construcțiile sanitare ale anului 1967, Informația Bucureștiului, ianuarie 1967 (Anul 14, nr. 4166-4190): 1-2. // 2. Jos - Dispensarul Apusului 2023 // 3. Jos - Dispensarul Apusului 2023 - accesul principal (cu vîndfangul acoperit) este subutilizat și a devenit un acces secundar din cauza modului în care clădirea este dispusă față de stradă. Se păstrează finisajul cu mozaic verde al fațadelor scurte ale principalelor volume compoziționale.



Sus: 1. Interior dispensar Apusuli: Parte a mobilierului și finisajul de pardoseală precum și configurația panoului de ușă (geam armat, culoarea panoului plin). // 2. Mozaic din Dispensarul apusului
Jos: 1. Accesul principal -dispensar Apusului - se păstrează tâmplăria din oțel cu geam simplu, câteva din detaliile de mozaic și finisajul de pardoseală. // 2. Scara interioară a dispensarului Apusului.



Conform Legii 3/6.07.1978, rețeaua de unități sanitare cuprinde dispensare medicale, policlinici și spitale, organizate pe baza principiilor teritoriale sau a locului de muncă. Aceste unități de sănătate sunt responsabile în fața consiliilor populare și a organismelor de gestionare a sănătății pentru punerea în aplicare a unei game complete de măsuri, definite prin lege, pentru a asigura sănătatea populației din zonele lor desemnate. Unitățile de sănătate afiliate la întreprinderi și instituții de învățământ sunt responsabile pentru îndeplinirea obligațiilor față de organismele lor de gestionare respective. Fondurile necesare pentru funcționarea unităților sanitare, inclusiv remunerarea personalului medical, sunt alocate în bugetele consiliilor populare municipale, orașenești, județene și comunale, precum și al municipiului București. Unitățile de sănătate asociate cu întreprinderi primesc, de asemenea, resurse din fondurile de acțiune socială ale acestora, așa cum prevede legea. Întreprinderile sunt obligate să pună la dispoziție spațiul și resursele necesare pentru întreținerea și buna funcționare a acestor unități sanitare.

Dispensarul medical servește ca unitate sanitară fundamentală, înființată în comune, orașe, municipii, întreprinderi și instituții de învățământ, cu scopul de a pune în aplicare măsuri de sănătate și de a oferi asistență medicală generală, preventivă sau curativă populației locale. În cadrul dispensarului medical, există cabinete de consultații și tratamente medicale generale, cabinete stomatologice, dacă este necesar, clinici pentru adulți și copii, centre de naștere, puncte de sănătate, laboratoare și instalații de radiologie, printre altele. Dispensarul policlinic, organizat în orașe și municipii, funcționează cu cabinete medicale generale și cabinete de consultații și tratamente specializate.

În orașe și municipii, numărul dispensarelor medicale sau al policlinicilor se stabilește în funcție de populație și teritoriu, așa cum este stabilit de către direcția sanitară, cu respectarea normelor structurale unificate. Aceste dispensare medicale din orașe și municipii sunt supravegheate de către direcția sanitară județeană sau de către direcția sanitară a municipiului

București. Acestea colaborează cu spitalele desemnate pentru a oferi asistență medicală de specialitate pe teritoriul lor desemnat.

Dispensarele medicale sau policlinicile pot fi, de asemenea, organizate în apropierea întreprinderilor și a instituțiilor de învățământ, în funcție de numărul de lucrători, elevi sau studenți, așa cum prevede legea. Aceste dispensare funcționează sub autoritatea direcției județene de sănătate sau a spitalului responsabil cu asistența medicală din unitatea respectivă. Dispensarul medical îndeplinește diferite sarcini, inclusiv asigurarea respectării normelor de igienă publică, salubritatea surselor de apă potabilă, condițiile de igienă în alimentația publică, în comunitățile de copii și tineri și la locurile de muncă. Acesta pune în aplicare măsuri de prevenire și control al bolilor, oferă asistență medicală femeilor însărcinate, mamelor și copiilor, monitorizează starea de sănătate a lucrătorilor, elevilor și studenților, desfășoară activități de educație pentru sănătate, oferă asistență medicală de urgență și oferă

asistență medicală generală, profilactică și curativă, inclusiv teste de laborator. De asemenea, facilitează continuarea îngrijirii medicale în spitale atunci când diagnosticul sau tratamentul nu este posibil și oferă asistență medicală în secțiile de spital pentru cazurile care necesită supraveghere medicală continuă, dar nu spitalizare. Dispensarele medicale din întreprinderi au responsabilități suplimentare legate de controlul condițiilor de igienă, eliminarea factorilor nocivi de la locul de muncă, efectuarea de controale medicale periodice, analizarea bolilor care cauzează incapacitate de muncă și îmbunătățirea stării de sănătate a lucrătorilor.

În Militari a funcționat un dispensar la Apusului și o Policlinică pe Uverturii, care, după deschiderea Policlinicii din Drumul Taberei, a fost transformată în dispensar. Abia în 1987 a fost construită și cea de-a treia policlinică pe strada Dreptății, de care locuitorii nu își amintesc foarte multe. Pe lângă serviciile medicale în cadrul policlinicilor, acestea aveau personal care făcea vizite la domiciliu copiilor nou-născuți

pentru a consulta copilul, pentru a oferi mamei asistență și sfaturi. Aceste vizite erau percepute și ca forme de verificare a mamelor și a potențialelor cazuri de neglijență în contextul decretului 770.

De la maternitate declarau copilul la policlinică și a doua zi venea asistenta la ușă. Aveau mare grijă după decret. (G., locuitoare 70 de ani).

Conform legii din 1978, rețeaua farmaceutică din țară este formată din farmacii, birouri farmaceutice și alte unități comerciale socialiste desemnate prin lege. Farmaciile, organizate în cadrul oficiului farmaceutic, au mai multe sarcini principale, printre care eliberarea și prepararea medicamentelor în conformitate cu prevederile legale, asigurarea aprovizionării și depozitării corespunzătoare a produselor farmaceutice și combaterea automedicației și a abuzului de medicamente. Oficiul farmaceutic funcționează la nivel județean și al municipiului București, în subordinea direcțiilor de sănătate, fiind responsabil de distribuția, depozitarea și controlul medicamentelor, precum și de aprovizionarea periodică cu

produse farmaceutice și materiale medicale a farmaciilor, a unităților sanitare și a populației. În Militari era o singură farmacie în zona Lujerului, unde acum se află centrul comercial Sir. Presa vremii semnală, de multe ori, lipsurile cartierului din acest punct de vedere. Într-un articol din Informația Bucureștiului publicat în 1961 (Bodnariuc și Martiniuc 1961: 1), autorii subliniază deficitul de personal medical din circumscripțiile sanitare din Militari și menționează că de doi ani lipseau doi medici în cinci secții, ceea ce ducea la supraaglomerare și la timpi lungi de așteptare pentru pacienți. De asemenea, articolul consemna că mulți pacienți erau trimiși la policlinică în loc să fie tratați în cadrul districtului sanitar. În final, concluzionează că alocarea secțiilor de sănătate din cartierul Militari era, în general, adecvată, însă construcția de noi locuințe în Drumul Taberei necesită ajustări în ceea ce privește înființarea unui nou district sanitar pentru a răspunde nevoilor populației în creștere.

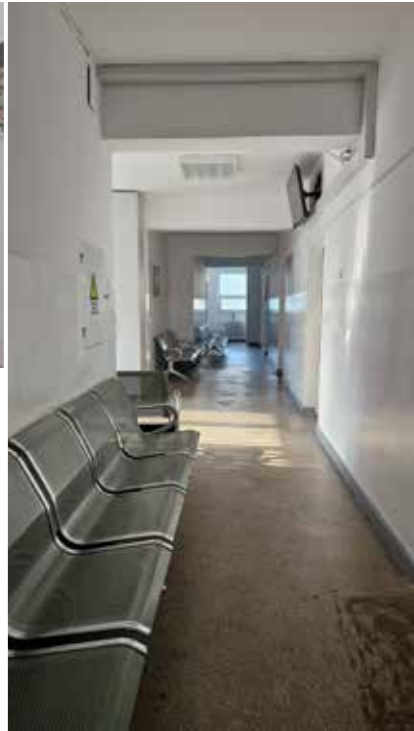
Un articol din România Liberă din 1963 (Preda și Lupu, 1963: 2) discută despre unitățile de



Pagina din stânga: 1. Policlinica Dreptății în 2023. 2. Imagine din satelit pe care se observă transformările post 2010 din cartierul Militari. Clădirea policlinicii se deschide către spațiul verde (parcare de la jumătatea anilor '90). Pe o parte a acestuia a fost construit un imobil P+5 și, mai recent o parcare SMART).



Pagina curentă: 1,2. Scară interioară a policlinicii Dreptății - balustrada și radiatorul au fost păstrate. Față de policlinica Apusului, se observă istoricul de dispensar - accesul se face direct pe scara interioară, fără zonă de recepție primire. // 3. Policlinica Dreptății - Coridor - a fost păstrat mozaicul turnat.



servicii inadecvate din cartierul Militari. Acesta menționa că, în ciuda creșterii numărului de locuințe, rețeaua de unități de servicii nu a ținut pasul cu schimbările. Ca urmare, locuitorii trebuiau să se deplaseze la Cotroceni, la câțiva kilometri distanță, pentru o rețetă medicală, deoarece punctul farmaceutic local nu eliberează rețete. Articolul sugerează necesitatea unui laborator care să proceseze rețetele urgente în cadrul raionului.

Deci nu vrei să știi acolo capete sparte. [...] Ah cine se duce la spital, eu nu-mi aduc aminte să fi mers vreodată la spital, eu n-am avut odată genunchi aștia, înțelegi, să fie cum sunt acum, deci aveau la Cutaden. Nu știu dacă ați prins. Asta erau nelipsite în casă, deci Cutadenul și Brom erau la ordinea zilei. Nu există altceva. Deci bromul când îți se umflau picioarele, mâinile astea, îți pune brom, de-alea compresii cu brom. Și când te juleai și îți dădea cu Cutaden de-ală și gata! (M, locuitor, 46 de ani)

Mai multe articole din presa vremii evidențiau dificultățile cu care s-au confruntat locuitorii din cartierul Militari în ceea ce privește accesul la serviciile de

sănătate în această perioadă. (Informația Bucureștiului 1967 și Munca 1968). Ziarul Munca (1968: 4) descria un tehnician mecanic la Combinatul "Tehnica Lemnului" IPROFIL care s-a îmbolnăvit de o boală dermică și a căutat tratament la dispensarul companiei sau la policlinica din cartier, dar nu a reușit să primească îngrijiri corespunzătoare. În schimb, a fost nevoit să se deplaseze la policlinica Spitalului Colțea, care se afla la mare distanță de locuința și locul de muncă. Acest caz exemplifică dificultățile cu care se confruntă oamenii în navigarea în sistemul de sănătate din Militari. Articolul relevă, de asemenea, că distribuția personalului medical între unitățile medicale din capitală, inclusiv policlinica Militari, a fost problematică. Lipsa medicilor și departamentele supraaglomerate, cum ar fi dermatologia, bolile interne și obstetrică-ginecologie, au dus la servicii medicale inadecvate pentru populație. Într-un alt incident, raportat în Informația Bucureștiului (Poenu 1967: 1) un strungar s-a rănit la ochi și a solicitat asistență imediată la policlinica teritorială Militari. Cu toate acestea, i s-a refuzat tratamentul și a fost redirecționat

de mai multe ori, întâmpinând obstacole birocratice și o lipsă de responsabilitate în rândul personalului medical. Aceste articole pun în lumină provocările cu care se confruntau persoanele care doresc să primească îngrijiri medicale adecvate în perioada de dezvoltare a cartierul Militari, indicând o nevoie urgentă de îmbunătățire a sistemului de sănătate.

În 1967, administrația a deschis un dispensar cu două secții și un centru stomatologic, pentru a îmbunătăți situația serviciilor sociale. În același an, se pregătea inaugurarea altor trei dispensare medicale în alte cartiere, semn al necesității de a ține pasul cu construirea agresivă de apartamente.

Informația Bucureștiului în 1968 relatează un caz specific al unui bărbat care a solicitat asistență medicală pentru o așchie în ochi. Acesta face lumină asupra obstacolelor birocratice și a lipsei de coordonare din cadrul sistemului de sănătate. Pacientului i-a fost refuzat inițial tratamentul de către doctorul unității, care a cerut un certificat de la companie înainte de a acorda asistență. Pacientul a trebuit să viziteze mai multe

policlinici, confruntându-se cu confuzii și trimiteri, înainte de a primi în cele din urmă tratament. Articolul solicită o acțiune urgentă din partea organismelor de supraveghere pentru a aborda aceste probleme.

În ansamblu, aceste articole oferă o imagine de ansamblu a serviciilor de sănătate din cartierul Militari între 1960 și 1989. Ele evidențiază atât aspecte pozitive, cum ar fi construcția de noi facilități medicale și alocarea corespunzătoare a secțiilor de sănătate, cât și probleme semnificative, cum ar fi lipsa personalului medical, unități de servicii inadecvate și obstacole birocratice în accesul la îngrijiri adecvate și la timp. Tonul articolelor variază de la informativ la critic, unele dintre ele criticând în mod deschis funcționarea sistemului de sănătate din București.

În prezent în Policlinica Apusului și dispensarul de pe strada Dreptății funcționează doar cabinete individuale. Clădirile au fost total sau parțial renovate însă se mai pot găsi elemente de mobilier sau detalii ale designului inițial.

Foști pacienți ai acestor clinici în

perioada anilor '80 își amintesc clădiri austere, curate, personal foarte sobru, fără programări dar și fără timp lung de așteptare. Din evaluările pacienților acelorași clinici postate în mediul online din 2015 până în prezent, criticile se referă la timpi lungi de așteptare, nerespectarea programărilor, lipsa de profesionalism a doctorilor, atitudinea nepoliticoasă a personalului, starea proastă a clădirilor. Cu toate că experiențele pacienților se bazează în foarte multe cazuri pe interacțiunea cu un singur medic (un singur cabinet individual) și că policlinica funcționează descentralizat, nemulțumirea devine generalizată față de întreaga policlinică/dispensar sau chiar a întregului sistem medical de stat.

„Răbdare și tutun [asta e sistemul medical de stat]" (M. pacient referindu-se la serviciile unui cabinet individual).

Experiențele negative sunt descrise ca fiind „comuniste”:

„O experienta ruptă din anii comunismului de când pășești pe ușă. Asistente sictirite și doctori ce urlă de nebuni de îi auzi prin uși și o clădire ce seamănă a

ospiciu cu gratii și pereți scorojiți" (Pacient anonim, <https://ro.revieweuro.com/bucharest/policlinica-apusului-626433>)

„Recenzia mea nu este despre doctori. Dar această policlinică numai policlinică nu arată. Atât de învechit și dă senzația de murdar.trebuie să menționez că am rămas plăcut surprinsă de un anunț. " În afara orelor de program nu sunați la policlinică. Sunați la 112. Punct" (A. paciență <https://ro.revieweuro.com/bucharest/policlinica-apusului-626433>)

Postate în mediul online din 2015 până în prezent, criticile se referă la timpi lungi de așteptare, nerespectarea programărilor, lipsa de profesionalism a doctorilor, atitudinea nepoliticoasă a personalului, starea proastă a clădirilor. Cu toate că experiențele pacienților se bazează în foarte multe cazuri pe interacțiunea cu un singur medic (un singur cabinet individual) și că policlinica funcționează descentralizat, nemulțumirea devine generalizată față de întreaga policlinică/dispensar sau chiar a întregului sistem medical de stat.



1. stânga sus - Hala nouă prefabricată - extindere relativ recentă (anii 2000) a Pieței. // 2, 3. rând mijlociu - firme (și magazine) care au supraviețuit transformărilor suferite de piață // 4. rând mijlociu dreapta - zonă în care se citește sistemul structural și arhitectura inițială a pieței - cadre din b.a cu travei în care erau amenajate spații de trecere, spații comerciale sau luminatoare // 5. jos stânga - hala nouă // 6. jos. dreapta - Alee din piață



La sfârșitul anilor '70 și în anii '80, Militari alături de dezvoltările semnificative în ceea ce privește infrastructura și locuințele, s-a confruntat cu provocări în ceea ce privește facilitățile comerciale. Pe măsură ce populația a crescut, a crescut și nevoia de spații comerciale adecvate pentru a deservi comunitatea.

pepeni, cartofi și cumpărai pentru un sezon întreg, în prezent oamenii preferă să își facă cumpărăturile la supermarketurile deschise în cartier.

În Piața Veteranilor, pe lângă Complexul Alimentar și „zona de tarabe”, existau și mici magazine precum: parfumerie, marochinărie, cizmărie, textile, „geamuri și oglinzi”, sediul ICRAL, o școală de marochinărie etc. Domnul P. [geamgiu în piața Gorjului, aprox. 70 de ani] a lucrat aproape toată viața ca geamgiu în această piață. Magazinul aparținea înainte de 1989 ICRAL ului și oferea servicii pentru locuitorii din zonă.

În 1977, în cadrul rubricii Flacăra la dispoziția tuturor, un alt locuitor, Dan Catrina, își exprima mândria față de frumusețea blocurilor nou construite și a spațiilor verzi amenajate din Militari. Cu toate acestea, el sublinia două preocupări majore. În primul rând, o lipsă flagrantă de spații comerciale în zonă, ceea ce reprezenta o provocare pentru populația în creștere, în condițiile în care noile microraiioane numărau 10.000 de locuitori. Neexistând spații comerciale la parterul blocurilor de 10 etaje, un complex alimentar părea a fi singura opțiune viabilă pentru a satisface nevoile de cumpărături ale locuitorilor. În al doilea rând, accesul la blocuri, în special pentru locuitorii din bd. Armata Poporului, reprezenta o problemă semnificativă. În plus, zona înconjurătoare semăna cu un șantier de construcții, cu gropi și noroi, creând o trecere neplăcută atât pentru rezidenți, cât și pentru vizitatori. Această situație persista de trei ani, provocând frustrare în rândul locuitorilor, mai ales având în vedere apropierea zonei de autostrada București-Pitești [1965: 10].

Când s-a construit acest complex [Gorjului] alimentara era cu autoservire. Adică se vedea un progres, o modernizare. Pentru noi era un progres că ne puteam lua singuri, că erau produsele ambalate. [B. locuitoare 63 de ani] După '90, a cumpărat spațiul și și-a făcut propria afacere. Acum „doar bătrânii mai vin să-și facă geamuri pentru cimitire”, spune el. În prezent, locuitorii din zona pieței Gorjului se plâng de faptul că în zona tarabelor se vând obiecte de uz casnic, haine și produse de proastă calitate iar vânzătorii de legume și fructe „nu mai sunt comercianți în piață, sunt samsari” [G. locuitoare 70 de ani]. Practicile de consum s-au modificat și ele. Dacă înainte de '90 în piață erau munți de varză,

Într-o scrisoare adresată publicației Scinteia în octombrie 1986, un cetățean îngrijorat, G.B. trăgea un semnal de alarmă cu privire la risipa de apă potabilă din cauza țevilor sparte și a robinetelor defecte. Conducerea





1. stânga, sus și jos - spații comerciale din piața Veteranilor și parterelor blocurilor cu mozaic // 2. Alee din piața Veteranilor și fațada blocurilor cu mozaic (garsoniere și 2 camere).



1. Piața Veteranilor 2009 - cele 5 portale decorative acoperite cu mozaic încă se citeau (în prezent sunt acoperite de reclame și panouri publicitare) // 2 . Magazin general de produse alimentare Armata Popurului 1969 (piața Veteranilor - înainte de darea în folosință) - probleme administrative au dus la întârzierea inaugurării pentru câteva luni (1970) în care unicul magazin alimentar / piață pentru trei microraionului era la Apusului. Ulterior, pe lângă Armata Popurului și Apusului se va deschide și Dezrobirii / Gorjului.

I.C.A.B, autoritatea de gestionare a apei, fiind criticată pentru că nu a luat măsuri eficiente pentru a rezolva rapid problema. Pe măsură ce districtul s-a extins, a devenit imperios necesar să se rezolve eficient aceste probleme de gestionare a apei.

În plus, un articol din Informația Bucureștiului din 1989 evidențiază lipsa de ordine și indiferența lucrătorilor din magazinele de fructe și legume din piața Gorjului și complexul comercial Veteranilor. Situația necesita intervenția băcăuanilor din filialele I.C.S.L.F. pentru a asigura respectarea corectă a regulilor comerciale și menținerea calității produselor puse la dispoziția cumpărătorilor [Groapă 1989: 7].

În ansamblu, evoluția dotărilor comerciale din Militari a

reflectat atât progrese, cât și provocări. În timp ce cartierul a cunoscut o creștere remarcabilă în ceea ce privește locuințele și infrastructura, lipsa spațiilor comerciale și a accesului adecvat la facilitățile esențiale au apărut ca probleme presante. Pe măsură ce comunitatea continua să se extindă, nevoia de facilități comerciale bine planificate a devenit din ce în ce mai vitală. Abordarea acestor preocupări ar fi fost crucială pentru a asigura bunăstarea și confortul locuitorilor din Militari.

În jurul piețelor s-au creat comunități de oameni pentru care acestea deserveau nu doar ca sursă de procurare a alimentelor ci și ca loc de socializare și întâlnire. Producătorii care vindeau la piață proveneau din comunele limitrofe și „puteai avea

încredere în marfa lor”.

„Noi nu ne doream să mergem în altă parte. [Piața] era a noastră. Aveam așa un sentiment că știi pe toată lumea că te cunoști cu toată lumea” [B. locuitoare 63 de ani]

Când penuria alimentară s-a agravat în anii '80, s-au creat rețete informale de distribuție a alimentelor. Cei care locuiau de mult în zonă [cei de la case] cunoșteau angajații magazinelor din piață și erau informați mai repede atunci când veneau anumite alimente pe stoc. În ceea ce privește alimentele care lipseau cu desăvârșire între locuitorii caselor rămase în picioare în spatele Pieței Gorjului, se crease o rețea de economie informală. Existau oameni în comunitate care se descurcau și „de la care puteai să ieși diverse

alimente. Există câte o casă „mai încolo” unde puteai găsi lapte sau carne.

Proximitatea de sursele de distribuție era esențială în acea perioadă. Chiar dacă erau unele alimente pe care locuitorii și le puteau procura prin „rude sau cunoștințe la țară”, pe altele, mai perisabile precum este laptele proaspăt, era nevoie să le găsească prin aceleași metode ca toți ceilalți. Doamna G., care locuia foarte aproape de fosta fabrică de Lapte, reușea „să prindă tot felul de produse lactate: lapte, iaurt, smântână de frișcă”. Cei care aveau magazinele în proximitate puteau afla mai repede „că s-a băgat ceva”, puteau trimite copiii să stea uneori la cozi sau puteau lăsa sticlele de lapte goale la coadă pentru a le ridica pe cele

pline câteva ore mai târziu.

„Fetițele stăteau în fața blocului și auzeau că strigă că s-au băgat portocale și se duceau. Eu n-am stat niciodată la coadă. La lapte duceam sticlele de la 4 dimineața. Le puneam pe trotuar, fiecare cu sacoșica lui așa și pe la 7-8 venea laptele și ne duceam.” [G. locuitoare 70 de ani]

„Să știți că la magazinele din centru până târziu s-au mai găsit [alimente], până spre '85 '86. Se mai găseau, dar noi nu mergeam în centru centru. Pentru noi era un alt oraș.” [B. locuitoare 63 de ani]

În ciuda curenților de facilități disponibile, cartierul Militari a fost planificat cu un acces al locuitorilor la piețe și centre comerciale la un nivel mult mai mare decât a cartierelor

construite în ultima perioadă a socialismului de stat, precum zona 13 Septembrie - Rahova. După ce le-a fost demolată casa de lângă piața Gorjului în 1987, doamnei B. împreună cu familia, le-au fost repartizat un apartament într-un bloc nou construit în sectorul 5 în zona Drumul Sării.

„Ne-a fost foarte greu. Eram legați. Veneam cu mama aici la piață. Schimbam două mijloace de transport. Eram legat de piața Gorjului, nu ne-am putut obișnui la început să mergem la Moghioroș. [...] nu aveam magazine în apropiere de noi. Cele mai apropiate erau la piața Orizont sau dacă mergeam spre 13 Septembrie, foarte greu ne-a fost.”



pag. curentă: Sus 1. Clubul UREMOAS - foyeurul etajul 1, 2023 // mijloc 2. sala de spectacol / proiecție - clubul UREMOAS, 2023 // Jos 3. Accesul principal al Clubului UREMOAS, 2023

pag. opusă: Sus 1. Mosaic decorativ al clubului UREMOAS // Jos 2. Scara interioară cu mozaic turnat, balustradele au fost desființate.



Militari nu e un cartier cunoscut pentru infrastructura sa dezvoltată în ceea ce privește petrecerea timpului liber înainte sau după 1989. Din interviurile realizate cu locuitorii, reiese că doar în puține ocazii locuitorii își petreceau timpul în cartier, în mare parte pentru că nu se desfășurau suficient de multe activități în puține spații dedicate petrecerii timpului liber.

Cel mai important spațiu de petrecere de acest fel era Clubul UREMOAS, situat pe platforma industrială. Clubul găzduia muncitori de la diverse fabrici din zonă, printre care Cesarom, fabrica de băuturi răcoritoare, fabrica de mobilă și fabrica de prefabricate din beton. Articolele de presă din perioadă îl descriu ca pe o clădire modernă a orașului,

cu o sală de 500 de locuri, care găzduiește spectacolele ale diferitelor teatre din oraș și unde, în timpul serii, formații de muzică populară, formații de muzicieni și brigăzi artistice repetau pentru evenimentele viitoare. Brigăzile de agitație ale clubului erau laudate pentru eficiența lor, la fel și cercul "Casa tinerilor muncitori", care iniția dezbateri și întâlniri cu profesioniști din diverse domenii. În plus, la clubul Uremoas existau cercuri specializate pentru diferite profesii, cu scopul de a răspunde intereselor și nevoilor lucrătorilor. Articolele din presa vremii subliniau importanța clubului muncitorilor ca parte a vieții din fabrică și solicitau o implicare mai puternică din partea fiecărei fabrici în susținerea activităților clubului. La UREMOAS se desfășurau activități culturale și electorale. Un articol publicat în 1974 în ziarul Informația Bucureștiului prezenta o masă rotundă organizată la clubul UREMOAS, pentru promovarea dialogului dintre creatorii și consumatorii de artă [Butnaru 1974: 2]. Tema discuției era "Caracterul militant al literaturii de azi", iar printre participanții de atunci se numărau renumitul critic literar Romul Munteanu, poezii Mihai Beniuc, Nina Cassian, Marin Sorescu și prozatorii Alecu Ivan Ghilia, Nicolae Jianu și Nicolae Velea. În prelegerea sa, Mihai Beniuc evidenția tradiția îndelungată a literaturii militante, scriitorii luptând pentru triumful frumosului în viața omului și rolul literaturii de a transmite adevăruri esențiale despre umanitate și de a ajuta societatea să progreseze, iar discuția a abordat, de asemenea, rolul experiențelor de viață ale scriitorilor și documentarea acestora în operele lor. Participanții au recunoscut importanța ca scriitorii să se cufunde în realitățile societății, inclusiv în lumea industriei, pentru a crea o literatură semnificativă și autentică. Publicul a ridicat întrebări cu privire la preferințele diferitelor generații și la accesibilitatea poeziei, iar Marin Sorescu a exprimat faptul că poezia nu poate fi explicată pe deplin și că diferitele generații au, în mod natural, propriile preferințe. Nina Cassian a sugerat că unii poeți fac în mod deliberat ca discursul lor să fie ermetic, urmărind să pară profund, în timp ce alții prioritizează profunzimea gândirii și a sentimentelor, recompensând cititorii care fac efortul de a înțelege. S-a discutat,

de asemenea, despre relația dintre caracterul epocii și arta care o reprezintă. Participanții au recunoscut evoluția rapidă a tehnicii, dar au evidențiat calitatea atemporală a marilor scriitori, precum Dante și Cervantes, ale căror opere rămân cu un impact durabil. Romul Munteanu a remarcat faptul că, în epoca modernă, cărțile au devenit un bun de consum, cu tiraje mari și un public mai larg. Cu toate acestea, el a subliniat că publicul așteaptă o literatură care să fie pe măsura aspirațiilor sale înalte, care să se conecteze la preocupările sale cu multiple fațete. Articolul se încheie prin sublinierea valorii educative a unor astfel de evenimente culturale-artistice și încurajează și alte cluburi și instituții din București să organizeze dezbateri similare pe tema creației actuale, a caracterului militant al literaturii și a aspectelor instructive și educative ale artei. Succesul acestor evenimente depinde de receptivitatea publicului, care a demonstrat un interes puternic față de valorile consacrate și emergente ale literaturii române. Articolul promovează dialogul dintre creatorii și consumatorii de artă ca mijloc de a contribui la o nouă societate și la o nouă înțelegere a literaturii. Deși redactat într-un spirit pozitiv și într-un limbaj clișeistic și neconvincător, articolul demonstrează, fără echivoc, încercările Partidului și Statului de a împăca toate categoriile profesionale și de a aduce poezia de calitate în rândurile muncitorilor.

În anul 1980 ziarul România Liberă descrie o întâlnire electorală în cartier, la care au participat inginerul Petre Preda, directorul general al Uzinei Centrale de Mașini și Piese de Schimb, inginerul Virgil Popa, directorul platformei UREMOAS, și muncitorii și locuitorii din cartier. În timpul întâlnirii, participanții își exprimau mândria față de creșterea și dezvoltarea rapidă a platformei, discutau despre creșterea numărului de locuitori, despre construcția de noi case, școli, magazine și fabrici, precum și despre îmbunătățirea nivelului de trai [Georgescu 1980: 5]. Accentul era pus pe contribuțiile aduse de tinerii muncitori, care și-au învățat meseriile în școlile și colegiile industriale situate pe platformă. Districtul este descris ca fiind tânăr și plin de viață, cu un accent



Pagina curentă - Sus 1. Teatrul Masca - în prezent - Cinematograful realist socialist, proiect tip, nu mai poate fi recunoscut în prezent decât, parțial după deocărția cornișei. // Jos 2. Cinematograful Pacea în 1957. [Informația Bucureștilor, august 1957] // Pagina opusă Sus 3. Teatrul Masca - în prezent - pe fațada laterală, în spatele peretelui decorativ al accesului, se disting cele trei ferestre verticale ale fațadei inițiale, și, din nou, detaliul de cornișă, care a suferit modificări dar păstrează proporția inițială. // Jos 4. Teatrul Masca - Amfiteatru exterior



semnificativ pe satisfacerea nevoilor și intereselor populației tinere. Participanții la reuniune evidențiau necesitatea modernizării străzilor și a infrastructurii, a construirii unui cinematograful, a înființării de grădinițe și școli, a creării de spații verzi și locuri de joacă, precum și a îmbunătățirii transportului public, iar articolul sublinia importanța colaborării dintre locuitori, administrația locală și viitorii reprezentanți aleși pentru a aborda aceste probleme și pentru a continua progresul realizat în cadrul platformei. Articolul se încheie prin faptul că propunerile făcute în timpul întâlnirii au fost luate în considerare de către primarul Sectorului 6 și au fost planificate acțiuni concrete cu termene specifice pentru punerea lor în aplicare, ceea ce indică un angajament de a răspunde nevoilor și preocupărilor identificate ale locuitorilor. Desigur, tonul articolului nu lăsa loc de interpretare, fiind departe

de criticile și articolele publicate la sfârșitul anilor 1960.

Realizările și activitățile Clubului UREMOAS în promovarea muzicii și a culturii în rândul oamenilor muncii, în special al tinerilor, erau evidențiate în presă. Clubul care dispunea de o sală de spectacole cu o capacitate de 400 de locuri, o bibliotecă cu o vastă colecție de cărți, o discotecă și diverse grupuri muzicale, își propunea să se impună ca un centru de cultură și educație multilaterală [Informația Bucureștiului 1974]. Printre cele mai importante trupe ce care le-a lansat a fost "Timpuri Noi", înființată sub egida clubului UREMOAS în 1983 [Ursulescu 1986: 16]. În ultimii ani ai comunismului, clubul UREMOAS a fost descris ca fiind un spațiu de cultură de masă, care încă mai atrăgea interesul oamenilor muncii din zonă. Acesta oferea diverse activități culturale și educaționale, cu un accent deosebit pe muzică, prin găzduirea formațiilor care

au câștigat Festivalul Național "Cântarea României".

Într-un articol din Informația Bucureștiului din 1988, directoarea clubului, Doina Lăcătuș, sublinia interesul permanent pentru muzică în rândul oamenilor muncii și eforturile clubului de a veni în întâmpinarea dorințelor și cerințelor acestora. Intenționează să pună la dispoziție mai multe cărți de istorie și critică muzicală pentru a satisface curiozitatea muzicală a tinerilor muncitori. Articolul sugerează posibilitatea de a organiza întâlniri cu compozitori și muzicologi, precum și proiecții de filme muzicale, pentru a îmbogăți și mai mult educația muzicală oferită de club. De asemenea, articolul încurajează alte cluburi muncitorești, case de cultură și cluburi de tineret să adopte inițiative similare în promovarea educației patriotice, etice și estetice prin muzică. Articolul se încheie prin a propune ca Uniunea Compozitorilor și



instituțiile muzicale profesioniste din capitală să sprijine activitățile educaționale ale cluburilor muncitorești. Acesta laudă experiența valoroasă a Clubului UREMOAS și sugerează că acesta ar trebui să servească drept model pentru alte cluburi și instituții culturale, fiecare găsindu-și propria abordare pentru a încorpora muzica în educația mai largă a oamenilor muncii [Ștefănescu 1988]. Al doilea punct de petrecere a timpului liber din cartier este cinematograful „Pacea”, denumit inițial Barbu Ștefănescu Delavrancea și acum transformat în teatrul Masca.

De multă vreme doreau cetățenii din cartierul Militari, raionul Gh. Gheorghiu-Dej, să aibă un cinematograful în cartierul lor. „Dorința cetățenilor din Militari a fost satisfăcută anul acesta de sfatul popular raional. Construcția, după cum se vede și din fotografie, este aproape gata. Mai sunt de executat doar unele

lucrări de interior. Cinematograful dispune de o sală confortabilă cu 350 locuri - tapisată cu imitație de stejar -, un hol încăpător, case de bilete și altele; iar în fața clădirii, prin grija cetățenilor, se amenajează un frumos parc cu bănci, alei și ronduri de flori.” [Informația Bucureștilor, august 1957]

În ceea ce privește societatea de cinematografe care funcționează în cartierul Militari, informațiile disponibile sunt limitate. Totuși, se menționează că cinematograful, spre deosebire de toate celelalte, nu are o firmă care să marcheze existența acestuia [Informația Bucureștiului 1959: 2].

Iar în 1988 aflăm că pe lângă cinematograful existent, din cauza numărului tot mai mare de locuitori, ar fi benefic pentru primărie să ia în considerare construirea unui alt cinematograful în zonă. Consiliul Popular al Sectorului 6 a inclus deja acest obiectiv în planul de sistematizare a zonei Militari, mai precis în perimetrul Uverturii - Dreptății [Informația Bucureștiului, 1988: 6].

Cu toate acestea, după cum își amintește un rezident, experiența lor la cinematograful local, Pacea, a fost mai puțin plăcută, deoarece au întâlnit purici și au decis să nu se mai întoarcă niciodată.

„La cinema [Pacea] am fost o singură dată cu soțul meu după ce ne-am mutat și ne-am umplut de purici. Am ieșit afară și eram plini de purici și nu am mai fost” [G. locuitoare 70 de ani].

„când eram copii mergeam des la cinema. Când am crescut am mers în centru” [B. fostă locuitoare 63]

„Am avut noroc cu vecinul de lângă noi, care era aviator. Și a adus o antenă parabolică, a adus vârful ăla dar tot în 80 până în '90 și a pus-o între noi acoperită cu o prelată aici, la mine, în balcon. Și ne întrebau curioși din bloc și avem sub prelată. Și prindeam Canale 5 din Italia și mutam antena la mica înțelegere spre canalul de nemți” [G. locuitoare 70 de ani].

Această formă unică de divertisment i-a reunit pe rezidenți și le-a oferit acces la o gamă mai largă de programe de televiziune. Aceste anecdote demonstrează

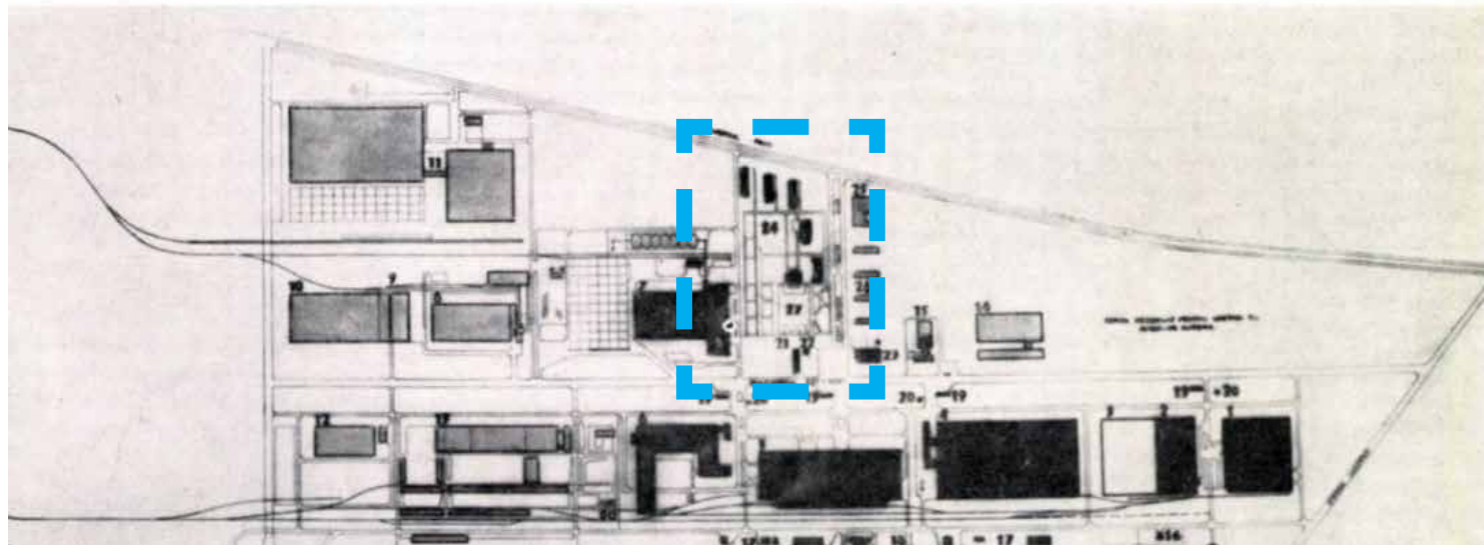
că, deși ar fi putut exista limitări în ceea ce privește opțiunile tradiționale de petrecere a timpului liber, ingeniozitatea și inventivitatea rezidenților le-a permis să găsească modalități alternative de a se bucura de timpul liber și de a crea legături semnificative în cadrul comunității.

În clădirea fostului cinematograful Pacea s-a mutat teatrul Masca din bucureștii Noi, în anul 2005. Teatrul din Militari nu a jucat un rol important în cartier, atrăgând doar 30% din public din Militari, cum descrie o angajată a teatrului. Cu toate acestea, a existat o dorință pentru mai multe spectacole destinate în mod special copiilor:

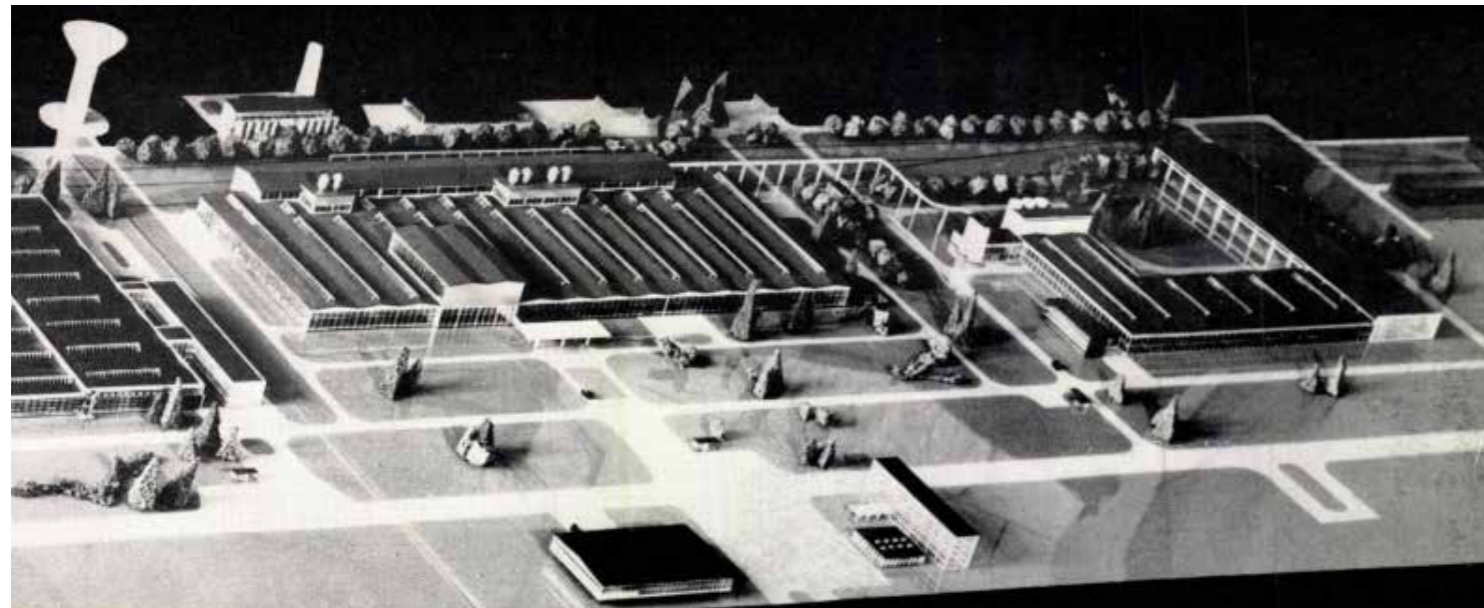
Foarte mult, ar fi salvat dacă s-ar fi făcut mai multe spectacole pentru copii, sincer, dar. A pentru că încă ai deci aici e clar că vine omul și nu numai că îți vine părintele cu copilul, dar părintele vede și afișele tale și o să vină data viitoare și la spectacolele tale. Cât au fost spectacole pentru copii și n-au fost numai spectacole pentru copii, deci chiar au fost evenimente. Se făcea împodobirea brazilor de Crăciun, care era superb evenimentul; iepurașul de Paști în joia mare, veneau copiii și găseam sponsori să facem ouă vopsite și nu mai departe. Peste tot, curtea era plină de mășuțe și evenimentele asta au mers foarte bine în cartier, și automat au adus și public mare pe lângă spectacolele de copii. Însă teatrul Masca prin viziunea sa teatrală este un teatru itinerant, organizând evenimente în mai multe spații publice și parcuri din București. Clădirea a trecut prin modificări față de structura inițială care reprezenta o clădire tip la vremea respectivă. A fost adăugat și un amfiteatru care le-a adus probleme precum nivelul de zgomot, ceea ce ducea la plângeri și vizite ale poliției locale. Cu toate acestea, comunitatea teatrală din Militari a menținut o relație pozitivă cu autoritățile, colaborând la proiecte și lucrând împreună pentru a rezolva problemele.

A: Amfiteatrul l-am făcut noi și l-am folosit, dar am avut probleme cu vecinii care nu sunt iubitori de teatru. Și controlăm decibeli. Bine au făcut scandal și că latră câinele acesta, care totuși? I: Deci ați avut plângeri când ați

1. Fabrica de obiecte sanitare din porțelan — 2. Fabrica de plăci ceramice — 3. Fabrica de plăci din faianță și gresie — 4. Fabrica de armături neferoase și echipament metalic — 5. Fabrica de radiatoare și băi — 6. Fabrica de beton celular autoclavizat — 7. Fabrica de prefabricate — 8. Fabrica de tuburi de gresie — 9. Fabrica de plăci minerala-ceramice — 10. Fabrica de cahle de teracotă — 11. Fabrica de utilaj și piese de schimb — 12. Fabrica de prelucrat piatra și marmura — 13. Baza de construcții — 14. Centrul de cercetări și experimentări — 15. Centrala electrică — 16. Gospodăria de păcură — 17. Anexe industriale — 18. Castel de apă — 19. Porți — 20. Cabina reglare gaze — 21. Administrația centrală — 22. Pavilion expoziție — 23. Cantina — 24. Centrul școlar — 25. Oficiul P.T.T.R. și poli clinică — 26. Magazine — 27. Terenuri sport.



Sus 1. planul de situație al platformei industriale UREMOAS (Arhitectura 1965, nr. pg. 30) - zona marcată cuprindea funcțiunile publice destinate muncitorilor - nu s-au executat policlinica și PTTR - ul, și nici zona de magazine din dreptul esplanadei. Clubul UREMOAS a aparut ulterior în locul terenurilor de sport. Cantina a fost demolata recent. // Mijloc 2. Restaurant CAPRI - este singura parte a fabricii de prefabricate care mai există. // Jos 3. Macheta ansamblului UREMOAS - Puține din halele prezentate se mai păstrează. Pentru proiectele primelor trei fabrici realizate (F.R.B., F.O.S.P., F.A.N.E.M.) s-au acordat în anii 1962—1963 premii de către Uniunea arhitecților și Comitetul de Stat pentru Construcții, Arhitectură și Sistemalizare.



avut evenimente în curte?
A: Da, venea poliția locală, dar ei ne cunosc. Am și colaborat cu ei, am avut și proiecte cu ei. [Angajată teatru Masca]

Timpul liber în Militari a fost adesea creat și petrecut în vecinătatea blocurilor de apartamente, deoarece existau puține spații dedicate activităților recreative. Vecinii se adunau pentru grătare, împărțind mâncare și râsete, promovând un sentiment de comunitate și camaraderie. Aceste întâlniri erau amintiri dragi, în care se asculta muzică, familiile socializau, iar incidentele amuzante aduceau amuzament în zilele următoare.

Se făceau gratare cu vecini, cu berică... Ieșeau vecinii cu toți, ieșeam acolo.

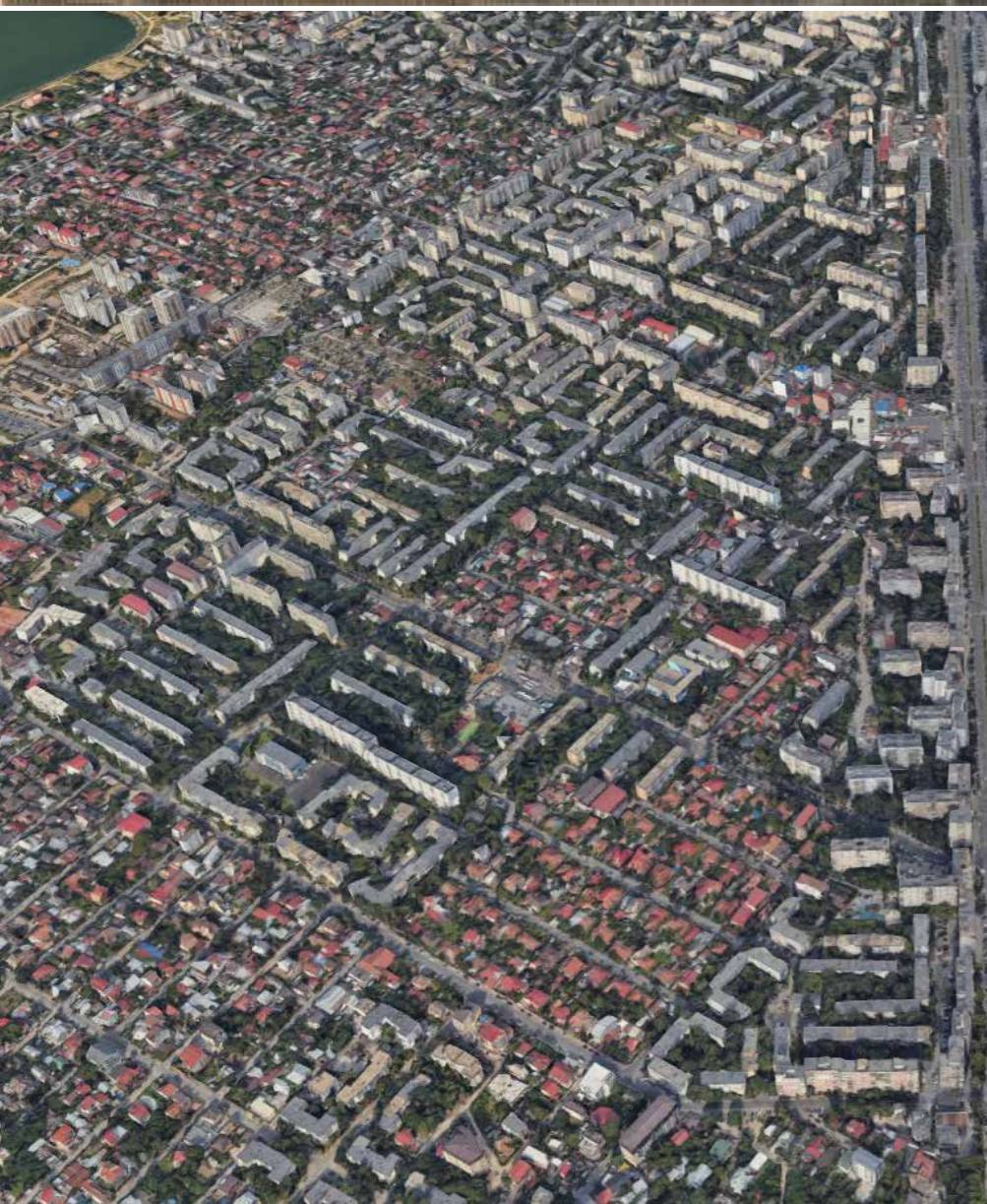
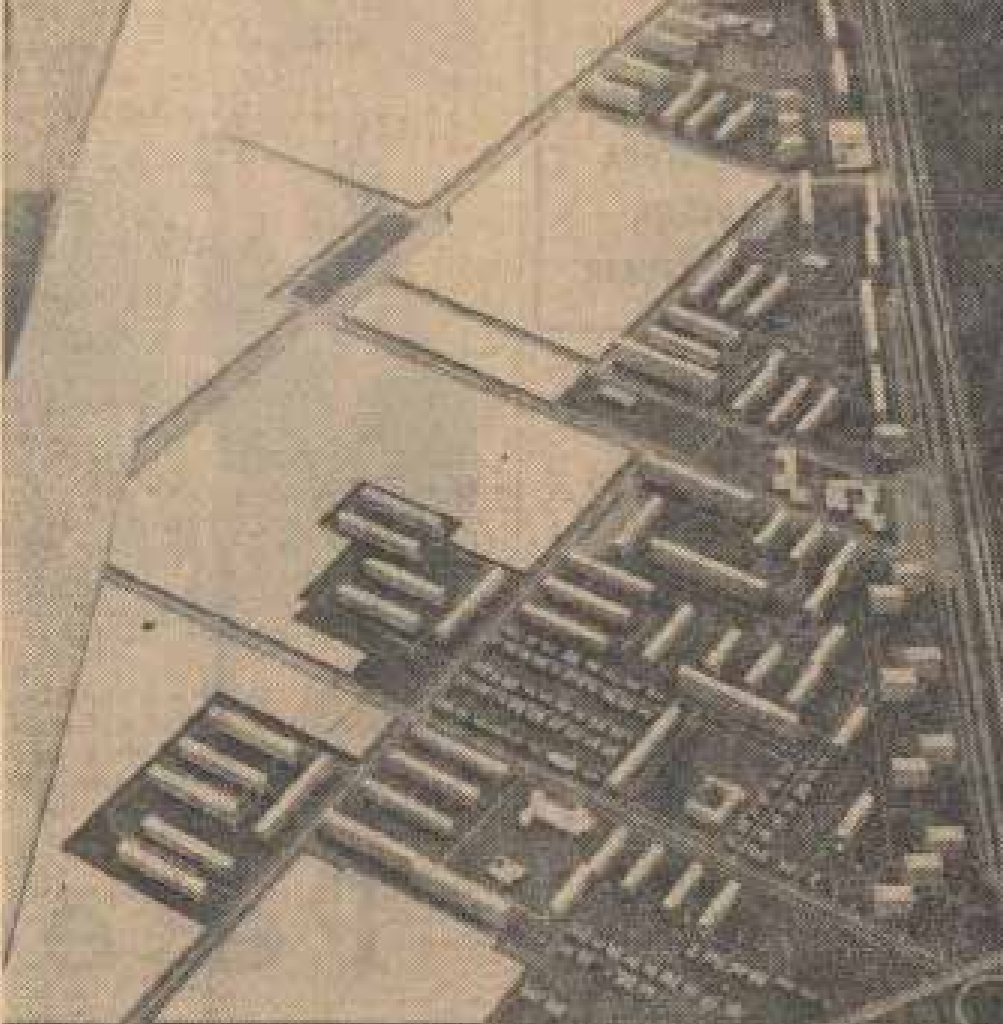
Da, eram cu toții cu la grătare. Nu se punea problema că acum să te uiți urât la...da mai puneau muzică, erau chiar două-trei familii acolo, erau amintiri frumoase. Pe la un șpriți băieții se mai întindeau [...] dar râdeam a doua zi dacă mai făceau câte o prostie sau așa... Mai venam cu sacul de vinete și îl făceam acolo în grădină, alălaltu ardei, altul o cârniță o ceva... era foarte plăcut. [Familie C. Militari, 70 de ani]

În plus, rezidenții foloseau terenul de fotbal care trecea prin curtea prefabricată, cunoscut sub numele de terenul Urbis, pentru activități sportive. Dar alții încropeau pe terenurile de blocuri oriunde. Mă duceam eu cu C., cu A. la terenu de fotbal ce trecea prin curtea prefabricate, acolo acolo era, acolo făceau betoane, făceau prefabricate din astea [Terenul Urbis] [L., locuitor 70 de ani] În timpul liber, mai ieșeam cu băieții aici. Pe strada liniei, lângă noi amenajăm un teren de fotbal cu greble, îl dușasem și toți care eram prin bloc care voiau să joace veneau acolo, făceam echipe și era distracția. Da foarte puțin, că se lucra de luna până sâmbăta și câteodată și duminică. [S, locuitor, 64 de ani]

Și pentru că cartierul încă nu era finalizat oferea și loc de promenadă pe bicicletă: Cu copilul cu bicicleta ne duceam până unde e acum Auchan, făceam mișcare, era câmp atunci. [I, locuitoare, 70 de ani].

De sus în jos: 1. Cantina UREMOAS - AGERPRES // 2. Cantina UREMOAS - Arhitectura 1964, pg. 29 // 3. Cantina UREMOAS în 2021 // 4. Cantina UREMOAS 2021 - demolare

în încheiere:



1. România Liberă, 1965 - Poza a machetei ansamblului Militari. Soluția către bulevardul Iuliu Maniu, prezintă ecranul de blocuri doar între Lujerului și bld. Dezrobirii. Dincolo de ansamblul comercial și școala de la Dezrobirii, strategia era una mai degrabă de cu blocuri izolate - ele există astăzi parțial integrate, parțial ascunse de ecranul către bulevard. Multe dintre spațiile interstițiale ale Militariului au fost umplute în același fel, prin îndesirile succesive din anii 70-80, creând imaginea actuală. După 1990, parte a zonelor industriale au fost destructurate și reconstruite adăugând un nou strat de locuințe și contribuind la imaginea actuală a cartierului. // 2. imagine Google Earth a cartierului Militari dintr-un unghi similar cu cel al machetei, în 2023 Maxar technologies

În concluzie, Militari este un cartier construit în jurul unei platforme industriale, care a pornit ca unul dormitor, și, în ciuda eforturilor mai târziu, nu a reușit să își valorifice pe deplin potențialul dincolo de cel de simplu spațiu de odihnă. În ciuda provocărilor cu care s-a confruntat, locuitorii ingenioși din Militari au găsit modalități de a-și crea propriile spații de relaxare și liniște în jungla de beton. Transformarea de la o comună la oraș, marcată de demolări și schimbări în infrastructură, a lăsat un impact de durată asupra cartierului. Pentru unii, această transformare a adus o îmbunătățire a nivelului de trai, în timp ce alții au trecut drama strămutării.

Perioada comunistă, cu accentul pus pe siguranță și organizare, a modelat viața de zi cu zi a locuitorilor din Militari. Anecdotele legate de vizitele lui Ceaușescu și de cerințele pe care le avea, cum ar fi trecerea bruscă de la tramvaie la autobuze, ilustrează abordarea de sus în jos a planificării urbane și influența regimului asupra vieții de zi cu zi. Preocupările sindicatelor și ale presei se concentrau mai degrabă pe timpul liber decât să abordeze problemele legate de muncă cu care se confruntau muncitorii. În ciuda acestei situații, perioada a oferit un sentiment de predictibilitate și o relativă ușurință a vieții, în special până în anii 1970, mai ales cu prin greutățile care au venit odată cu epoca de austeritate din anii 1980. Un domeniu care a înregistrat progrese notabile în perioada comunistă a fost educația. Construcția infrastructurii publice, inclusiv a școlilor și a unităților de învățământ, a contribuit la o scădere semnificativă a ratelor de analfabetism. Înființarea unor inițiative precum laboratorul de sociologie urbană și accentul pus pe studierea nevoilor și preferințelor locuitorilor au jucat un rol crucial în modelarea intervențiilor arhitecturale din București. Aceste considerente ar trebui să rămână factori esențiali în organizarea spațiilor urbane chiar și astăzi. Cu toate acestea, nevoile de consum ale rezidenților nu au fost satisfăcute în totalitate în această perioadă. Cele două piețe din cartier s-au dovedit a

fi insuficiente pentru a satisface cererile populației în creștere, iar penuria de produse a devenit mai pronunțată, în special în anii 1980. Timpul liber și spațiile verzi au rămas cele mai slabe aspecte ale cartierului încă de la începuturile sale. Lipsa unui parc bine planificat, mai ales având în vedere densitatea zonei, a creat un gol în ceea ce privește oportunitățile de recreere disponibile pentru rezidenți. Astăzi, Militari continuă să cunoască o creștere rapidă, deși cu mai puțină atenție pentru bunăstarea locuitorilor săi. Blocurile par să apară peste noapte, modificând drastic peisajul de la un an la altul. Fostele fabrici au fost transformate în spații de consum, fabrica de mobilă devenind un magazin Dedeman, iar fabrica de lapte, Carrefour. Clădirea UREMOAS s-a transformat în spațiu de birouri. Zonele comerciale din fața blocurilor de apartamente de pe bulevardele principale sunt acum ocupate de farmacii, bănci și săli de jocuri de noroc, ceea ce indică o schimbare a priorităților și o lipsă de planificare cuprinzătoare pentru cartier.

Militari, după cum remarca arhitectul Paul Focșa, rămâne un cartier neterminat, lăsând loc generațiilor viitoare să-și lase amprenta. Cu toate acestea, căderea comunismului și epoca ulterioară de dezvoltare fără restricții l-au transformat într-un cartier sufocant, puternic axat pe construcții rapide, fără a ține cont cu atenție de nevoile locuitorilor săi.

Cartierului Militari reflectă un amestec de realizări și provocări. Este un cartier care a apărut în jurul unei platforme industriale și, deși s-au făcut eforturi pentru a răspunde nevoilor sociale și educaționale ale locuitorilor săi, timpul liber și spațiile verzi au fost în mod constant neglijate. Natura neterminată a cartierului, combinată cu dezvoltarea necontrolată, a dus la un mediu supraaglomerat și dezordonat. Pe viitor, este esențial ca planificatorii urbani și factorii de decizie politică să acorde prioritate bunăstării rezidenților, creând un echilibru între dezvoltare și păstrarea calității vieții în Militari.

b i b l i o g r a f i e :

*** „Ansamblu de locuințe în cartierul Militari - București”, Arhitectura R.P.R., nr. 3/1965, pp. 56-57.

*** „Schița de sistematizare - o fereastră larg deschisă către peisajul de mâine al Capitalei, Informația Bucureștiului, 21 octombrie 1970, Anul 18, nr. 5337, p 3.

Anghel, Costin, „Fabrica de șoimi”, Jurnalul.ro, 09.04.2009, disponibil la <https://jurnalul.ro/scinteia/special/fabrica-de-soimi-503783.html>

Arhivele PMB, Dosar 1758/1964.

B.M., „Noile coordonate ale cartierului”, Informația Bucureștiului, mai 1965, Anul 12, nr. 3672, p 1

Bodnariuc E. și C Martiniuc, „În câteva circumscripții sanitare”, Informația Bucureștiului, 1961, Anul 9, nr. 2496, p 1. Budișteanu, Al și R. Rău, „Microraioul - element esențial în sistematizarea orașelor noastre”, Arhitectura RPR, nr. 6 /1960, p. 24. Bodnariuc E. și C Martiniuc, „În câteva circumscripții sanitare”, Informația Bucureștiului, 1961, Anul 9, nr. 2496, p 1.

Butnaru, Ion, „Masa rotundă a «informației» la Clubul IREMOAS”, Informația Bucureștiului, aprilie 1974, Anul 21, nr. 6413, p 2.

Ciorbagiu, Viorica, „Se naște un nou ansamblu de locuințe”, România Liberă, 10 aprilie 1965, Anul 23, nr. 6372, p 2. Coman, Ileana, „Rostul familiei — rostul vieții — Informația Bucureștiului”, Informația Bucureștiului, martie 1988, Anul 35, nr. 10701, p 4.

Cruceanu Apostol, R. și Alex Conu, „De la dispensar la Policlinică”, Munca, mai 1968, Anul 24, nr. 6383, p 4.

Doicescu, Octav. „Cuvinte asupra arhitecturii românești în cei douăzeci de ani de la eliberare”, Arhitectura R.P.R. nr. 4/1961, p 5.

Dumitrescu, D. „Orașul Militari s-a născut a doua oară”, România Liberă, august 1948, Anul 6, nr. 1223, p 2.

Dohotaru, A., D. Gherghinescu, O. Ioanițoaia, V. Manecan, V. Nita, S. Postolache, Predoșanu, și N. Stoian. „Comunitatea de muncă și de viață a 100.000 de oameni”, Flacăra, 15 septembrie 1977, Anul 26, nr. 37, pp. 4-6.

Flacăra, „Flacăra La Dispoziția Dumneavoastră”, septembrie 1977, Anul 26, nr. 35, p 10.

Focșa, Paul, „Ansamblul Militar”, Arhitectura R.P.R., nr 1-2/1980, p 18.

Georgescu, Marius, „Întâlniri între candidați și alegători: Sfat de lucru, acțiuni concrete”, România Liberă, februarie 1980, Anul 38, nr. 10988, p 5.

Gheorghiu, Petre, „Combinatul de case”, Scinteia Tineretului, martie 1969, Anul 25, nr. 6174, p 3.

Gheorghe, N., „Construcțiile sanitare ale anului 1967”, Informația Bucureștiului, ianuarie 1967, Anul 14, nr. 4166-4190], pp 1-2.

Goapă, Romeo, „Produsele pleacă din grădini și livezi proaspete; așa trebuie să ajungă și în sacoșele gospodinelor!”, Informația Bucureștiului, mai 1989, Anul 36, nr. 11052, p 7.

Informația Bucureștiului, „Aici vorbește bucureșteanul”, ianuarie 1959, Anul 6, nr 1696, p 2.

Informația Bucureștiului, „Cititorii se adresează redacției”, martie 1988. Anul 35, nr. 10704, p 6.

Lahovary, George Ioan, Marele Dicționar Geografic, 1898-1902.

LEGE nr. 3 din 6 iulie 1978 privind asigurarea sănătății populației.

Poenaru, Ioan, „Pete negre pe conștiința unor... oameni în alb”, Informația Bucureștiului, ianuarie 1967, Anul 14, nr. 4188, p 1.

Preda, Cornelia, și Viorel Lupu, „La Serviciile Publice din câteva Comune”, România Liberă, 1963 Anul 21, nr. 5809, p 2. România Viitoare, „Declarațiile dlui ministru Ștefan Voitec făcute la inaugurarea gimnaziului unic „Dobrogeanu Gherea” din comuna Militari”. 1945, p 5.

Runceanu, Emilia, „Serviciile Sociale Pentru Copii”, Viitorul Social, 1973, Anul 2, nr. 1, pp. 126-134. Scinteia, „Cititorii noștri—corespondenții noștri”, noiembrie 1987, Anul 56, nr.14081, p 2.

Sebestyen, Victor „Proiectarea microraioarelor. 1 Unele probleme teoretice”, Arhitectura RPR, nr. 2/1962, p 11.

Stroe, Miruna, Locuirea între proiect și decizie politică: Romania 1954-1966, Editura Simetria, 2015.



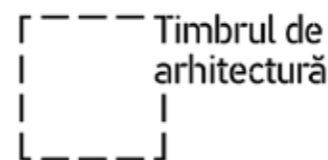
echipa Politeia : George Constantin
// Ileana Gabriela Szasz // Elena
Trifan // Alecsandru Vasiliu //
Andrei-Răzvan Voinea

iulie 2023

Proiect finanțat de Ordinul Arhitecților din România din Fondul
Timbrul Arhitecturii 2022



ORDINUL
ARHITECȚILOR
DIN ROMÂNIA





cantina UREMOAS