

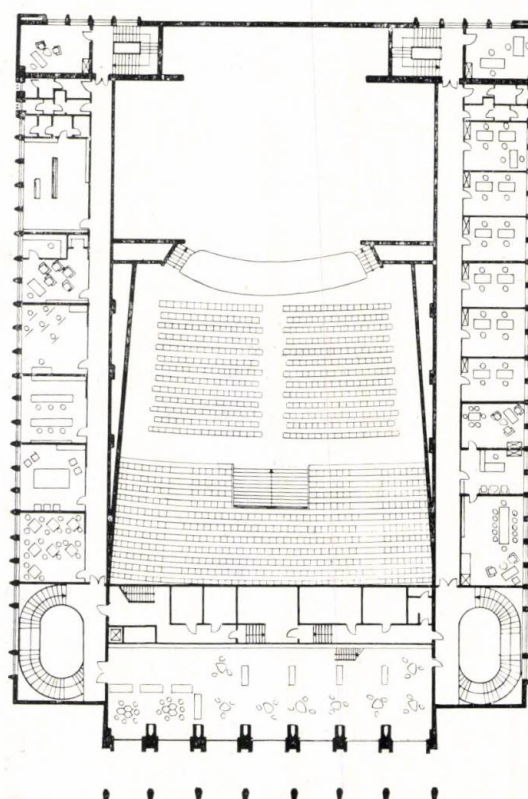
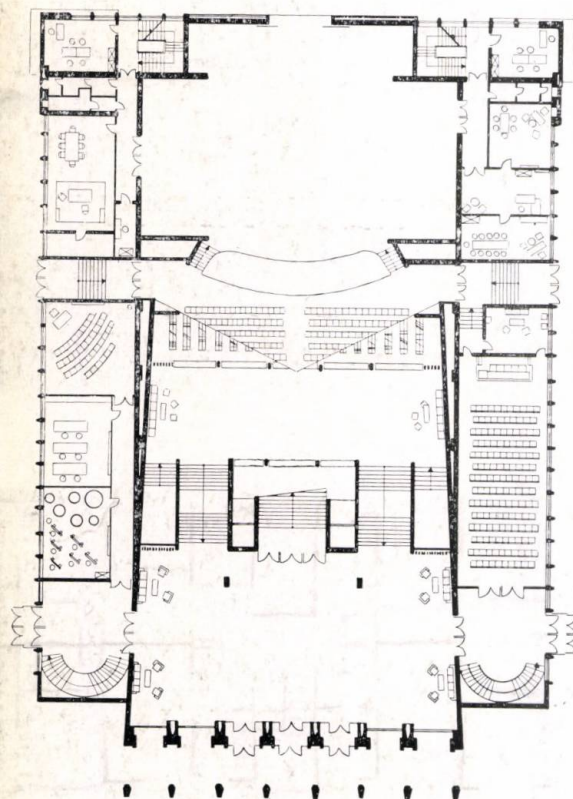
ANSAMBLUL CASEI DE CULTURĂ DIN BACĂU

Autor, arh. Clement Stănescu

D.S.A.P.C. — Bacău

- 1 — Vedere de ansamblu
- 2 — Plan parter
- 3 — Plan etaj I
- 4 — Sala de spectacole
- 5 — Sala de conferințe
- 6 — Secțiune longitudinală
- 7 — Fațadă laterală
- 8 — Biblioteca
- 9 — Holul principal

I	4	6
	5	7
		8
2 3		9



Noua casă de cultură din orașul Bacău este amplasată central, într-o piață creată special pentru această dotare, fiind dispusă axial față de clădirea Sfatului popular regional Bacău, în conformitate cu prevederile planului de sistematizare a centrului orașului, zona de sud.

Amplasarea într-o piață centrală a acestei dotări importante a orașului favorizează desfășurarea unei activități culturale intensive, contribuind în același timp într-o măsură însemnată la ridicarea aspectului urbanistic și arhitectural al zonei centrale a orașului.

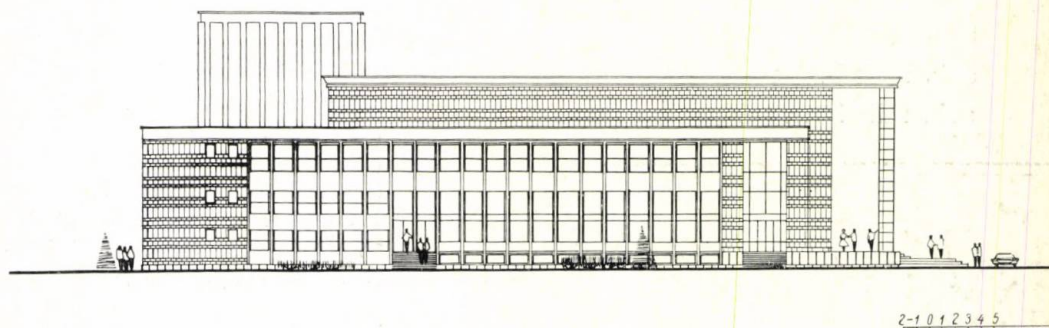
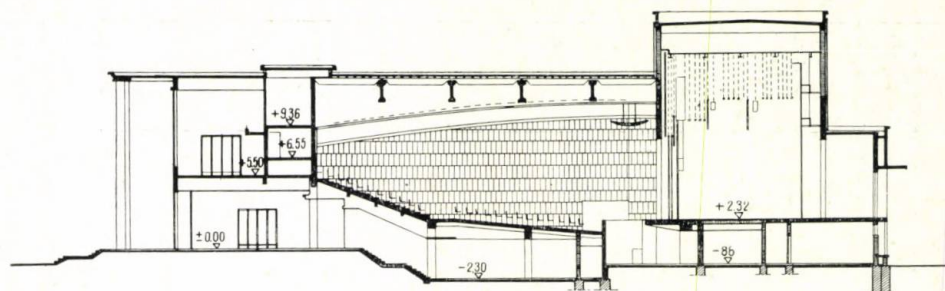
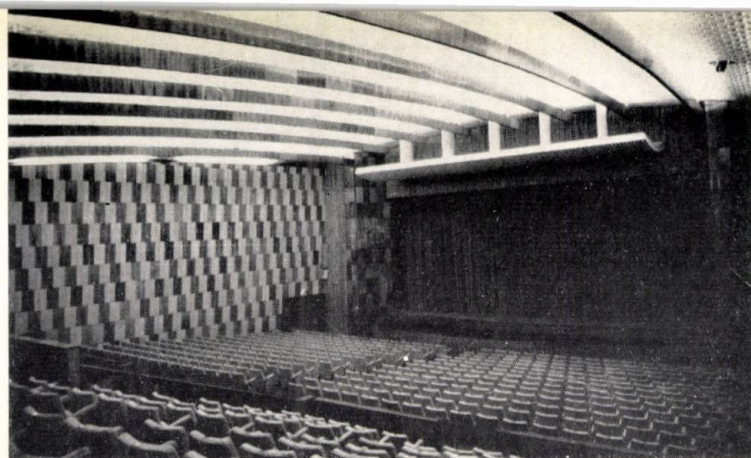
Clădirea casei de cultură este retrasă cu 70 metri față de axa principală a centrului orașului, strada Mărășești. În acest fel s-a realizat o piață de 80×90 metri în fața clădirii Sfatului popular regional Bacău, obținându-se în același timp amplasarea obiectivului într-o zonă liniștită, ferită de circulația frecventă a străzii Mărășești.

Parcările sînt prevăzute în spatele clădirii, într-o zonă special rezervată.

Arhitectura clădirilor de locuit înconjurătoare a fost studiată astfel încît ansamblul de locuințe să formeze un cadru neutral, care să pună în valoare volumul arhitectural al dotării.

În același timp s-au plantat pomi pe cele trei laturi ale pieței, în vederea realizării unui cadru verde, pe care să se profileze edificiul casei de cultură.

Proporțiile și gabaritele clădirii au fost fixate în raport cu clădirile înconjurătoare, ținându-se seama de necesitatea ca volumele și fațadele casei de cultură să aibă un caracter reprezentativ, corespunzător conținutului și importanței acestei dotări.



Casa de cultură cuprinde următoarele funcțiuni:

1. O sală de spectacole cu cca 800 locuri, dotată cu hol-foaier, garderobe, cabine de actori, scenă cu pod, fosă orchestrală, anexe.
2. O sală de conferințe pentru cca 150 locuri, dotată cu anexele necesare.
3. O bibliotecă cu sală pentru cca 100 persoane, avînd o supanță, un depozit de cărți și anexele necesare.
4. Nouă săli de cercuri pentru diferite activități: arte plastice, muzică instrumentală, cerc literar, șah-rummy, biliard, radio, aero-navo-modelism, foto și balet.
5. 17 birouri pentru sediile Consiliului regional și local al sindicatelor.

Accesul publicului la sala de cca 800 locuri se face din holul-foaier, prin intermediul unui vomitoriu larg, iar evacuarea este posibilă, atît prin vomitoriu, cît și prin două degajamente laterale simetric dispuse.

Pentru asigurarea unei perfecte vizibilități, amfiteatrul sălii este rezolvat în partea frontală, aferentă scenei, cu o pantă de 1/10, iar în partea ce continuă spre fundalul sălii, cu gradene.

Scena sălii are o deschidere de 24,00 x 12,00 m, avînd două buzunare laterale și unul de fund destinat decorurilor necesare pentru o piesă.

Sala de conferințe, amplasată la parter, are o capacitate de 150 persoane, accesul la sală făcîndu-se prin holul de intrare.

Biblioteca, amplasată la etajul I, are o capacitate de cca 100 persoane, pentru cca 50 000 volume, accesul la sală făcîndu-se din holul de intrare de la parter, prin intermediul unei scări curbe, desfășurate pe zidul exterior.

Accesul la cele nouă cercuri pentru diferite activități se face prin vestibulul și holul de intrare corespunzător fațadei laterale, orientată spre nord, comun cu accesul la bibliotecă.

Garderoba și grupul sanitar sînt comune cu cele ale bibliotecii.

Din cele nouă cercuri, trei sînt amplasate la parter și 6 sînt amplasate la etajul I.

Cele 17 birouri ale sindicatelor sînt situate la nivelurile I, II, III, în aripa laterală a clădirii, orientată spre sud, nivelul III fiind ocupat complet cu birouri deasupra sălii de conferințe de la nivelul II. Fiecare birou are 4 locuri de muncă.

În concepția plastică a volumelor și fațadelor edificiului, s-a urmărit o justă proporționare a volumelor casei de cultură în raport cu clădirile de locuințe p+4 etaje înconjurătoare, obținerea unui caracter monumental și reprezentativ al edificiului, corespunzător amplasamentului și conținutului clădirii, înglobarea volumului scenei în corpul clădirii, evitîndu-se vecinătatea sa directă cu spațiile exterioare de circulație, precum și utilizarea unui număr limitat de materiale de fațadă, cu precădere plaje rezistente în timp (travertin, piatră de Bampton).

