

Arhitectura este știința și arta de a realiza construcții trainice, folositoare, sănătoase și armonioase. Arhitectura se face pentru oameni și mediul lor, prin clădiri sau construcții alcătuite cu cap. Rostul ei este să ne facă viața mai frumoasă, mai sănătoasă și să ne aducă aminte cine suntem atunci când uităm.

Arhitectul este cel care se ocupă cu arhitectura. El își imaginează casele și desenează (alături de echipele de ingineri) schițele / planșele după care se construiesc clădirile. El ține cont de posibilitățile și de nevoile celui care îl cheamă/angajează, de legile în vigoare și de felul în care se fac casele trainice, sănătoase și frumoase.

CLĂDIRI PENTRU COMERT
ÎN MEDIUL RURAL ȘI URBAN
MIC SAU PERIURBAN



ORDINUL
ARHITECTILOR
DIN ROMÂNIA



Obiectivele generale ale PROGRAMULUI RURAL al Ordinului Arhitecților din România

- creșterea calității practicii profesionale în mediul rural
- conștientizarea nevoii de protejare/promovare a zonelor cu specific local valoros
- folosirea arhitecturii (cu toate domeniile conexe) ca pârghie în dezvoltarea economică a mediului rural pe baze ecologice / responsabile
- elaborarea documentelor ce vor reglementa intervențiile în mediul rural (cu sau fără finanțare europeană)

ACEST GHID SE DISTRIBUIE GRATUIT!

Ghidul poate fi accesat și descărcat de pe site-ul OAR:
<http://www.oar.archi/despre-oar/publicatii-si-documente-oar>

Realizat cu sprijinul:



Consiliul
Județean
Cluj

GHID DE ARHITECTURĂ



GHID DE ARHITECTURĂ

CLĂDIRI PENTRU COMERT ÎN MEDIUL
RURAL ȘI URBAN MIC SAU PERIURBAN

Colectiv de elaborare:

Coordonator:

arh. Horațiu Răcășan

Echipă:

arh. Bogdan BOLOG

arh. Adelina AFETELOR

arh. Monica ELISEI

arh. Cornelia ZAHARIA

arh. Flaminu TALOȘ

Corectură de text:



**CLĂDIRI PENTRU COMERȚ ÎN MEDIUL
RURAL ȘI URBAN MIC SAU PERIURBAN**

CUPRINS

1. INTRODUCERE	1
2. AMPLASAREA CONSTRUCȚIILOR	2
2.1 Așezare traversată de drumul principal	3
2.2 Așezare cu drum principal tangential	4
2.3 Așezare situată la distanță de drumul principal	5
3. GABARIT	6
3.1. Principii generale privind gabaritul construcțiilor	7
3.2. Gabaritul și tipologia clădirilor comerciale	8
3.3. Amplasarea în funcție de gabarit.....	9
3.4. Recomandări pentru disimularea gabaritului	10
4.PRINCIPII DE PROIECTARE	12
4.1 Tipuri de materiale recomandate	14
4.2. Principii și criterii fundamentale pentru alegerea materialelor	15
4.3 Paleta cromatică recomandată	16
4.4 Adaptarea brandurilor la specificul local	16
4.5 Tipologii de acoperișuri și integrarea lor în peisaj	17
4.6 Fațada	18
4.7 Parcări – amplasare, tratare peisagistică și integrare în spațiul public.....	20
5.REGLEMENTĂRI PROGRESIVE.....	22
6.AȘA DA / AȘA NU.....	23
7.GLOSAR TERMENI	34
8.NOTE IMAGINI	36

1. INTRODUCERE

Acest ghid oferă un cadru de bune practici pentru integrarea clădirilor de comerț de gabarit mare în mediul rural și urban mic, cu scopul de a sprijini o dezvoltare echilibrată, adaptată specificului local.

Se propun un set de principii, recomandări și exemple pentru inserarea responsabilă a clădirilor comerciale de gabarit mare în mediul rural și urban mic. Într-un peisaj construit caracterizat prin scara umană, ritm tradițional și resurse locale, astfel de intervenții pot aduce atât oportunități economice, cât și riscuri de dezechilibru spațial și social.

În mod firesc, arhitectura locală ar trebui să joace un rol determinant în configurarea mediului construit. Din păcate, în realitatea noastră, aceasta este adesea marginalizată, iar inițiativa de creștere a calității arhitecturale vine dinspre factori externi: reglementări, finanțatori, proiectanți sau exemple internaționale. Ghidul de față își propune să ofere instrumente care reactivează valorile locale și stimulează intervenții adaptate, coerente și responsabile.

Se propune o arhitectură comercială care să funcționeze ca platformă de conectare între comunitate, economie locală și peisaj, evitând soluțiile standardizate și impunând o logică a locului, a oportunității și a sustenabilității.

Ghidul analizează:

- Amplasarea construcțiilor, în funcție de poziționarea în teritoriu
- Gabaritul și adaptarea lui la scara fondului construit și la tipologia funcțiunii comerciale.
- Principii de proiectare și strategii de integrare, cum ar fi fragmentarea volumului, utilizarea materialelor locale, disimularea fațadelor și tratarea spațiului public adiacent, cu scopul de a crea clădiri care contribuie pozitiv la imaginea localității.
- Reglementări progresive, care încurajează soluții durabile, participative și sensibile la specificul locului.
- ASA DA / ASA NU – Exemple de bune practici care ilustrează modul în care astfel de clădiri pot deveni liant comunitar, participant valoros la peisajul cultural și vector de regenerare. Sunt prezentate și practici nerecomandate, analizate critic pentru evidențierea impactului negativ al acestora și evitarea replicării.

Ghidul oferă astfel un cadru coerent pentru investiții responsabile, sensibile la context, care contribuie la o dezvoltare rurală sustenabilă și coerentă vizual, funcțional și social.



DA



AȘA DA: Gabaritul clădirilor scade spre marginea satului, iar clădirile noi trebuie să țină cont de acest lucru. Clădirile administrative prin importanța lor pot avea un gabarit mai mare și este de prefera să fie amplasate în centrul vetrei satului.

NU!



AȘA NU: Se va evita amplasarea construcțiilor de dimensiuni mari, clădirile de birouri, la intrarea în sat, deoarece acest lucru afectează percepția asupra întregii așezări, mai ales în conul de vizibilitate a unui monument sau ansamblu important de clădiri.

NU!



AȘA NU: Chiar dacă se păstrează regimul de înălțime a construcțiilor noi, se vor evita comasările de terenuri și apariția unor clădiri cu volume masive, ieșite din scară. Dacă funcțiunea necesită o clădire de suprafață mai mare, aceasta se va realiza în mod pavilionar bazat pe ritmul clădirilor învecinate pentru adaptarea la specificul și scara clădirilor din zonă ca percepție umană de clădiri.

2. AMPLASAREA CONSTRUCȚIILOR

Relația dintre așezările rurale și infrastructura rutieră joacă un rol esențial în definirea modului în care pot fi amplasate clădirile comerciale cu gabarit mare. Poziția drumului principal – în raport cu satul determină nu doar organizarea spațială a localității, ci și nivelul de vizibilitate, accesibilitate și integrare funcțională a noilor investiții. În acest sens, infrastructura rutieră devine nu doar un element de conectivitate, ci și un parametru determinant al dezvoltării coerente în mediul rural.

Există mai multe configurații teritoriale în care drumul interacționează diferit cu vatra satului, fiecare generând un set propriu de oportunități și constrângeri pentru localizarea funcțiilor comerciale. În unele cazuri, apropierea de drum aduce vizibilitate și flux comercial, în altele, distanța protejează peisajul tradițional și caracterul istoric al așezării. În funcție de poziționarea drumului, este necesară o abordare specifică în ceea ce privește amplasarea, gabaritul, materialele și relația cu spațiul public.

Înțelegerea acestor tipologii de amplasament permite o planificare echilibrată, care poate susține atât dezvoltarea economică a comunității, cât și protejarea valorilor locale. Alegerea locului potrivit este o decizie care influențează identitatea

locului, structura socială, fluxurile de mobilitate și calitatea vieții.

Construcțiile de comerț de mari dimensiuni trebuie amplasate astfel încât să nu blocheze perspectivele și să nu devină un element dominant negativ în peisaj. Se recomandă amplasarea pe loturi de colț sau în puncte nodale, unde pot funcționa și ca puncte de legătură – prin trasee pietonale, pasaje, piațete sau zone verzi publice.

Este esențial ca spațiul din fața construcției să fie tratat nu doar ca o zonă de parcare, ci ca o zonă-tampon – cu vegetalizare, mobilier adecvat, bancuțe, umbrire, și accesibilitate. Se pot adăuga și funcțiuni complementare – cofetărie, farmacie, servicii locale, inclusiv spații de reciclare – care să animeze spațiul și să îl conecteze social. Chiar și prin design, o astfel de clădire poate funcționa ca un „liant comunitar”, prin transparență, deschidere și conectivitate fizică și simbolică, dacă e dotată corespunzător.

Construcțiile vin cu potențial de regenerare dacă intervențiile sunt făcute cu viziune integratoare. O clădire comercială poate deveni o punte între comunități, contribuind la coerența spațială și identitare a satului dacă e echilibrat amplasată în sit

2.1 Așezare traversată de drumul principal

Așezarea de tip 1, în care drumul principal (național sau județean) străbate longitudinal localitatea, este una dintre cele mai des întâlnite tipologii în peisajul rural românesc. Drumul devine în acest caz axa de dezvoltare a așezării, fiind în același timp și strada principală a satului sau a orașului mic. Această structură liniară, generată istoric de drumuri comerciale sau căi de comunicație regionale, influențează profund organizarea spațială, fluxurile funcționale și caracterul arhitectural al localității.

Pe marginea acestui drum se aliniază, adesea în mod regulat, fronturi construite – gospodării tradiționale, spații de servicii sau clădiri administrative. În mod natural, acest tip de așezare favorizează o vizibilitate crescută pentru orice activitate economică, ceea ce a dus în ultimele decenii la o presiune crescută pentru funcțiuni comerciale direct la stradă. Traficul intens, fie local, fie de tranzit, a transformat aceste drumuri în coridoare comerciale, uneori în detrimentul calității spațiului public.

Pentru inserarea unei clădiri de comerț cu gabarit mare într-o astfel de așezare, se impune o abordare extrem de atentă. Deoarece această axă principală este parte integrantă din imaginea publică a localității, orice intervenție trebuie să fie coerentă cu ritmul construcțiilor existente, cu regimul de înălțime, materialele

locale și modul de amplasare pe parcelă. Un volum disproporționat, cu fațade industriale și parcuri în fața clădirii, riscă să devină un corp străin care rupe echilibrul compozițional și deteriorează coeziunea vizuală a frontului stradal.

O soluție sustenabilă presupune fragmentarea volumului construit, folosirea de acoperișuri în pantă, fațade ventilate din lemn, sau tencuieli pigmentate, precum și integrarea unor spații verzi care să atenueze impactul vizual. Parcățile ar trebui amplasate lateral sau posterior, pentru a păstra contactul fațadei cu spațiul public. Este de asemenea recomandată tratarea trotuarului din față ca spațiu

public activ, cu mobilier urban, vegetație și trasee pietonale clare.

Așezarea suferă adesea din cauza traficului auto intens, care afectează siguranța pietonilor, calitatea aerului și ambianța urbană. Orice intervenție de tip comercial trebuie însoțită de măsuri compensatorii – plantarea de aliniamente de arbori, calmarea traficului, crearea unor spații publice protejate pentru interacțiune socială.

Este esențial ca noile funcțiuni să fie inserate cu dibacitate, să respecte ritmul și proporțiile locului, să aducă valoare mediului construit existent și să contribuie activ la creșterea calității vieții comunității.

Recomandare Descurajare

- În zone cu front construit continuu, preferabil la marginea satului.
- La o distanță rezonabilă față de vatra satului, dar suficient de aproape pentru a fi accesibil pe jos.
- În zone unde alinierea clădirii la restul satului este posibilă și unde peisajul permite integrarea volumului.
- În mijlocul vetrei istorice compacte, unde clădirile au valoare patrimonială sau parcelarul este foarte strâns.
- La intrarea în localitate, într-un mod care rupe coerența frontului construit sau izolează clădirea de sat sau aterează complet imaginea satului
- În puncte dominante (curbe, piețe, intersecții centrale), unde clădirea ar deveni un obstacol vizual.



2.2 Așezare cu drum principal tangential

Așezarea în care drumul principal – de obicei un drum național sau județean de importanță regională – trece tangential față de vatra satului, reprezintă una dintre cele mai echilibrate forme de organizare în raport cu infrastructura rutieră. Acest tip de localitate permite o coexistență armonioasă între specificul rural și cerințele de dezvoltare economică, oferind în același timp accesibilitate bună fără a afecta direct nucleul istoric al comunității.

Această tipologie poate apărea ca urmare a unei evoluții istorice – când satul s-a dezvoltat în apropierea unei rute comerciale sau ca rezultat al unor intervenții moderne, precum devierea circulației din zona centrală printr-un traseu ocolitor. Indiferent de context, avantajul major constă în păstrarea integrității vetrei satului, care rămâne protejată de trafic intens, zgomot și presiunea funcțiunilor comerciale.

Pentru integrarea clădirilor de comerț de mari dimensiuni, așezarea de tip 2 oferă un cadru ideal: vizibilitate maximă, trafic ridicat și terenuri disponibile în afara țesutului compact. Astfel, se poate dezvolta o zonă economică periferică, fără să se afecteze peisajul construit tradițional sau relația dintre locuire și spațiul public. Însă, tocmai pentru că este o zonă tampon, intervenția necesită coerență arhitecturală și disciplină urbanistică.

Clădirile propuse trebuie să respecte scara locului, dar și să creeze o

tranziție vizuală și funcțională între zona rutieră și sat. Se recomandă fragmentarea volumului, folosirea materialelor locale (lemn, piatră, tencuială în tonuri neutre) și evitarea fațadelor industriale standardizate. Spațiul dintre drum și clădire poate deveni un filtru verde, cu vegetație autohtonă, trotuare, rasteluri pentru biciclete sau zone de repaus.

Pe lângă spațiul de vânzare, se pot integra puncte de servicii locale, piețe pentru producători, cafenele, sau chiar spații comunitare care să sprijine viața socială. Astfel, zona devine nu doar un loc de consum, ci un nod de interacțiune între sat și teritoriu.

Pentru ca aceste zone comerciale

să devină veritabile extensii ale comunității, este esențial ca intervențiile să includă componente de mobilitate durabilă și participare locală. Se recomandă conectarea pietonală și ciclistă cu vatra satului, precum și amenajarea unor spații publice intermediare, zone de întâlnire sau pavilioane deschise. În plus, integrarea unor funcțiuni temporare – cum ar fi piețele volante, atelierile de meșteșugari sau evenimentele culturale locale – poate transforma aceste amplasamente în centre dinamice, cu rol regenerativ. Astfel, dezvoltarea economică se armonizează cu identitatea culturală și spiritul comunității.

Recomandare Descurajare

- Pe un teren aflat între drum și vatra satului, cu accesibilitate auto și pietonal
- În apropierea unei intersecții sau ramificații care face legătura între DN și centrul localității.
- În puncte ușor vizibile de pe drum, dar fără a obtura perspectivele către sat sau peisaj.
- Pe terenuri prevăzute pentru extindere economică în documentațiile urbanistice.
- Pe partea opusă vetrei, unde magazinul rămâne izolat de sat și greu accesibil comunității.
- Într-o zonă fără acces direct spre sat, unde se impune crearea de infrastructură suplimentară.
- În zone joase sau închise vizual, unde magazinul este invizibil pentru traficul de pe DN.
- În interiorul unei zone protejate sau a unei vetre istorice, unde funcțiunea e incompatibilă.



2.3 Așezare situată la distanță de drumul principal

Așezarea este definită prin poziționarea drumului principal (național, expres sau județean) în afara așezării. În această configurație, satul nu este traversat de arterele de tranzit, ci este conectat la acestea prin drumuri secundare. Această tipologie devine tot mai comună, mai ales în contextul în care, în ultimele decenii, multe localități au fost ocolite prin centuri rutiere sau drumuri modernizate pentru a proteja nucleele tradiționale de trafic intens.

Această dispunere creează un cadru favorabil pentru conservarea peisajului rural și a țesutului istoric, cu o atmosferă calmă, lipsită de zgomotul și agitația specifică drumurilor de tranzit. Nucleul locuit rămâne astfel relativ izolat de presiunile mobilității moderne, permițând păstrarea arhitecturii vernaculare, a ritmului de viață rural și a spațiului public autentic. Din punct de vedere al identității culturale, aceasta este cea mai valoroasă tipologie pentru păstrarea specificului local.

Pe de altă parte, accesul dificil către infrastructura de transport majoră poate reprezenta un dezavantaj în ceea ce privește integrarea funcțiilor economice contemporane, în special a celor cu caracter de comerț de gabarit mare. Pentru o astfel de investiție, este esențială poziționarea strategică în zona de contact dintre drum și localitate, fără a interveni în vatra

satului. Se recomandă identificarea unui teren la marginea așezării, preferabil în zona de dezvoltare prevăzută prin PUG sau PUZ, care să permită acces ușor dinspre drumul principal, dar și o legătură funcțională și vizuală cu satul.

Clădirile de comerț trebuie concepute ca piese discrete în peisaj, nu ca elemente dominante. Se recomandă o volumetrie joasă, acoperișuri tradiționale, materiale locale (lemn, tencuială, țiglă), dar și o amenajare peisagistică atentă, cu perdele verzi care maschează parcurile sau platformele tehnice. Totodată, conectarea cu satul poate fi întărită prin amenajarea de trasee pietonale sau velo, eventual cu stații intermodale sau spații de întâlnire în jurul clădirii.

Un avantaj important este faptul că zona de amplasare, fiind în afara

satului, permite gabarite mai mari, fără afectarea coerenței spațiale a vetrei. Cu toate acestea, distanța față de comunitate nu trebuie să însemne izolare. Funcțiunile comerciale mari pot deveni poli de dezvoltare regională, dacă sunt conectate prin rețele de transport local, infrastructură publică și inițiative comunitare.

În concluzie, așezarea de acest tip oferă cel mai bun potențial de conservare patrimonială, dar cere o abordare planificată și delicată pentru orice intervenție economică. Este scenariul ideal pentru o coabitare între nou și vechi, între natură și construcție, între comunitate și teritoriu, cu condiția ca arhitectura contemporană să respecte limbajul locului și să contribuie la calitatea peisajului rural.

Recomandare Descurajare

- Pe terenuri amplasate la nodul de acces către sat, vizibile din ambele direcții de mers.
- În imediata apropiere a intravilanului, astfel încât magazinul să fie accesibil pietonal sau velo
- În vecinătatea unor zone economice preexistente (hale, târguri, ateliere), unde comerțul nu izolează.
- Pe tronsoane izolate ale drumului, fără legătură directă cu intrarea în sat sau cu traseele locale.
- La o distanță mare, în afara oricărei structuri rurale, necesitând deplasări auto obligatorii.
- Pe terenuri neamenajate, în mijlocul zonelor agricole, unde nu există infrastructură de sprijin.





AȘA DA: Volum comercial de tip pavilion, cu gabarit redus și acoperiș în dublă pantă exprimat proeminent, marcând accesul principal. Fațada vitrată pe toată înălțimea permite o relație vizuală clară cu exteriorul, în timp ce materialele naturale (lemn, sticlă) atenuează impactul asupra peisajului construit.



AȘA DA: Sistemul ritmat de lamele verticale din lemn definește o fațadă permeabilă și prietenoasă, care filtrează lumina naturală și contribuie la coerența arhitecturală a întregului ansamblu comercial. Materialitatea caldă, predominant naturală, permite o bună integrare în contextul construit al unei localități mici, iar transparențele generoase spre zona de acces creează o relație deschisă între spațiul interior și cel public. Inserția identității comerciale este discretă, fără a compromite expresia unitară a clădirii. Proiectul reușește să armonizeze funcționalitatea cu caracterul local și scara umană.

3. GABARIT

În contextul prezentului ghid, gabaritul desemnează ansamblul dimensiunilor volumetrică — înălțime, lățime, lungime — raportate la amplasament, la scara mediului construit înconjurător și la peisaj.

În zonele rurale și în orașele mici, unde scara fondului construit este adesea modestă și ritmată de repere tradiționale (vezi biserici, etc.) — case cu un nivel, gospodării dispersate sau nucleele istorice compacte — introducerea unei clădiri de mari dimensiuni poate dezechilibra grav imaginea locului și echilibrul comunitar.

Un volum supradimensionat, fără o fragmentare adecvată sau fără o adaptare atentă la peisaj și context, poate domina vizual spațiul, perturbând armonia așezării și diminuând atractivitatea zonei.

Din acest motiv, evaluarea gabaritului trebuie să pornească de la caracteristicile existente ale localității, să respecte scara construcțiilor învecinate și să urmărească integrarea firească în țesutul rural sau urban, evitând impunerea unor volume străine de spiritul locului.

Relația dintre gabarit și tipologia

clădirii comerciale este esențială pentru integrarea armonioasă în mediul rural și orașele mici. Fiecare tip de construcție — supermarket, magazin universal, magazin-depozit sau cooperativă — necesită o adaptare atentă a dimensiunilor, a volumului și a organizării funcționale.

Amplasarea unei clădiri comerciale de gabarit mare influențează decisiv modul în care aceasta este percepută și acceptată de comunitate. Alegerea corectă a poziționării în raport cu vatra satului, zonele de extindere sau periferia rurală trebuie corelată permanent cu gabaritul construcției.

Clădirile comerciale de gabarit mare pot deveni intruzive dacă nu sunt integrate atent în peisajul rural sau urban de scară mică. Pentru a reduce impactul vizual și a proteja coerența comunității, este necesară aplicarea unor strategii de disimulare a volumelor și spațiilor.

Fragmentarea, adaptarea la relieful terenului, utilizarea vegetalizării și tratarea atentă a materialelor și fațadelor sunt metode esențiale pentru integrarea construcțiilor și susținerea unui mediu construit durabil.

3.1. Principii generale privind gabaritul construcțiilor

O construcție de mari dimensiuni poate aduce beneficii economice, dar dacă este tratată fără atenție la context, riscă să perturbe relațiile spațiale existente și imaginea colectivă a așezării.

Se propun patru direcții fundamentale de reflecție și acțiune: respectarea scării locului, fragmentarea volumelor, corelarea gabaritului cu amplasamentul și integrarea în peisaj. În context rural, unde scara umană, distanțele aerisite și arhitectura vernaculară definesc specificul, orice abatere majoră de la aceste repere poate deveni intruzivă. De aceea, se încurajează soluții volumetric moderate, fronturi construite echilibrate și intervenții care păstrează ritmul străzii.

Fragmentarea clădirilor în corpuri articulate și adaptarea la relieful natural contribuie la diminuarea impactului vizual și facilitează dialogul dintre nou și vechi. Amplasarea gabaritului trebuie tratată diferențiat – strictă în vatra satului, permisivă dar controlată la periferie. Iar prin utilizarea vegetației locale, tratarea atentă a marginilor și inserția unor funcțiuni complementare, construcțiile comerciale pot deveni nu doar suport pentru activitate economică, ci și liant comunitar.

Respectarea scării locului

Orice construcție nouă trebuie să se raporteze la scara fondului construit existent. Aceasta implică nu doar compararea strictă a dimensiunilor, ci și înțelegerea proporțiilor dominante în localitate: raportul între înălțime și lățime, panta acoperșurilor, dimensiunea gurilor și modul de ocupare a parcelelor.

În mediul rural și în orașele mici, scara locului este definită de proporțiile modeste ale clădirilor tradiționale, de distanțele aerisite dintre construcții și de relația strânsă dintre arhitectura vernaculară și peisajul natural.

Prin menținerea scării umane a construcțiilor, se protejează identitatea vizuală și socială a localității.



Recomandări

- Înălțimi moderate, corelate cu clădirile învecinate.
- Fronturi construite echilibrate, evitând supra-aglomerarea sau ruperea ritmului tradițional al străzii.
- Volumetrii simple, fără accente dominante sau disproporționate față de ansamblul existent.

Fragmentarea volumelor

Pentru construcțiile comerciale cu gabarit mare, se recomandă evitarea volumelor compacte și masive. Fragmentarea în corpuri mai mici, organizate într-un sistem pavilionar sau articulate prin pasaje, curți interioare sau elemente vegetale, contribuie la o integrare firească în țesutul local.

Pentru clădirile comerciale de mari dimensiuni, fragmentarea volumului este esențială pentru a reduce percepția de masivitate și a facilita integrarea în peisajul rural sau urban de scară mică.

Prin fragmentare, construcția capătă o scală apropiată de cea a gospodăriilor sau a grupurilor de clădiri tradiționale.



Recomandări

- Divizarea funcțională a clădirii în corpuri mai mici, conectate prin curți, pasaje sau spații verzi.
- Evitarea monoblocurilor voluminoase și a fațadelor continue lungi și opace.
- Articularea clădirilor prin schimbări de înălțime, retrageri ale fațadelor sau diferențieri de material.

Corelarea gabaritului cu amplasamentul

În vatra satului sau în zonele istorice protejate, se vor propune gabarite mici sau moderate, respectându-se caracterul tradițional. În schimb, în zonele de extindere sau la periferia localităților, se pot accepta gabarite mai mari, cu condiția unui tratament adecvat al volumelor și materialelor.

Dimensiunea și proporția unei clădiri comerciale trebuie întotdeauna corelate cu poziționarea sa în cadrul localității.

Amplasarea strategică și adaptarea gabaritului sunt instrumente pentru a transforma clădirea într-un element de coeziune.



Recomandări

- În vatra satului sau în zonele de protecție istorică: gabarit mic sau moderat, volum simplu și materialitate tradițională.
- În zonele de extindere sau la periferie: gabarit mai permisiv, dar cu măsuri de integrare obligatorii (vegetalizare, fragmentare, orientare atentă a volumelor).

Integrarea în peisaj

Gabaritul trebuie gândit astfel încât clădirea să se subordoneze peisajului natural, nu să îl domine. Se recomandă adaptarea volumelor la relieful terenului, evitarea platformelor extensive și utilizarea vegetației autohtone pentru diminuarea impactului vizual.

O clădire de gabarit mare trebuie să devină parte a peisajului, nu un corp străin inserat brutal.



Recomandări

- Evitarea amplasării construcțiilor pe cele mai vizibile și dominante poziții (culmi de deal, centre de vizibilitate).
- Utilizării vegetației locale pentru a atenua tranziția între construcție și peisaj.
- Adaptarea clădirii la relieful natural, prin urmărirea curbilor de nivel și evitarea modelărilor excesive ale terenului.
- Reutilizarea în situ a pamântului vegetal dislocuit la săparea fundațiilor (sau radierului) sub formă de biute/valuri de pământ/taluzuri vegetalizate/plantate

3.2. Gabaritul și tipologia clădirilor comerciale

Relația dintre gabarit și tipologia clădirii comerciale este fundamentală pentru o integrare coerentă în mediul rural sau urban de scară mică.

Fiecare tip de construcție comercială

implică necesități funcționale distincte, dar acestea trebuie adaptate permanent la scara locului și la specificul arhitectural local.

Indiferent de tipologia abordată, proporția și modul de raportare la specificul local rămân prioritare în definirea gabaritului final.

Adaptarea soluțiilor standardizate la caracterul fiecărei localități este cheia unei dezvoltări durabile și echilibrate.



AȘA DA: Adaptare a unei tipologii comerciale standardizate la scara locală, prin controlul gabaritului, utilizarea materialelor naturale și integrarea discretă a semnaltisticii de brand.



AȘA NU: Magazinul este inserat forțat la parterul unei clădiri masive, neterminată, cu un aspect neîngrijit și impropriu contextului rural. Intervenția lipsește de orice strategie de integrare vizuală sau funcțională. Lipsa finisajelor, absența unei relații clare cu spațiul public și tratarea fațadelor ca suport pentru reclame contribuie la un peisaj vizual degradat. Acest tip de intervenție trebuie evitat, fiind nepotrivit pentru un sat care își propune dezvoltarea armonioasă.

Supermarketuri și hipermarketuri

Clădiri comerciale de mari dimensiuni, cu suprafețe construite desfășurate începând de la 500 m² și putând depăși 1500 m², dedicate vânzării de produse alimentare și nealimentare în sistem de autoservire.

Principii de gabarit:

- Gabarit fragmentat sau articulat prin diferențieri de volum și fațadă.
- Înălțime moderată; se recomandă maximum P+1.
- Amplasare în zone de extindere ale localităților sau la periferia satelor, nu în vatra satului.
- Integrare prin vegetație de ecranare și tratarea atentă a fațadelor.

Magazine universale și magazine-depozit

Structuri comerciale mixte sau specializate (materiale de construcții, produse agricole etc.), de dimensiuni variabile, adaptate la nevoile locale.

Principii de gabarit:

- Suprafețe cuprinse între 300 m² și 1000 m².
- Organizare funcțională flexibilă, preferabil în sistem pavilionar sau cu volume disociate.
- În vatra satului: doar dacă proporțiile sunt moderate și se menține scara locului.

Cooperative și piețe locale

Spații comerciale destinate vânzării produselor locale de către producători mici, organizate ca hale deschise, pavilioane sau piețe volante.

Principii de gabarit:

- Suprafață recomandată: între 200 m² și 800 m², în funcție de dimensiunea comunității.
- Volum simplu, proporționat în raport cu clădirile adiacente.
- Încurajarea modularității și a posibilității de extindere treptată.
- Integrarea accentuată prin utilizarea materialelor locale și a tehnicilor tradiționale.
- Se recomandă spații acoperite dar deschise (min. 80% din suprafața)



AȘA DA: Piață agroalimentară rurală cu valoare comunitară și arhitectură contextuală: proiectul propune un spațiu acoperit, realizat din lemn și piatră locală, inspirat din siluetele șurelor și dansurile tradiționale, cu un volum curbat fragmentat în standuri individuale. În centrul pieței, o fântână și o bancă circulară la cota joasă creează un loc de întâlnire umanizat, susținut de iluminat ambiental. Materialele locale, manopera comunală și detaliile constructive vernaculare reflectă sustenabilitatea și apartenența, într-un cadru cu relație directă cu peisajul montan și cursul de apă din apropiere.

3.3. Amplasarea în funcție de gabarit

Gabaritul construcției nu poate fi analizat separat de amplasamentul acesteia.

Localizarea unei clădiri comerciale în cadrul localității — fie în vatra satului, fie în zone de extindere sau la marginea așezării — determină adaptări obligatorii ale dimensiunii, volumetriei și proporțiilor.

Amplificarea dimensiunilor construcției fără o corelare atentă cu poziția în teritoriu duce la dezechilibre vizuale și funcționale care afectează calitatea spațiului rural sau urban mic și poate genera conflicte.

Amplasarea corectă, corelată cu un gabarit adecvat, este o condiție

fundamentală pentru ca noile construcții comerciale să sprijine dezvoltarea durabilă a comunităților și să contribuie la păstrarea identității locale.

Amplasarea unei clădiri de mari dimensiuni trebuie precedată de studii de amplasament, reglementări clare și consultări cu comunitatea, în special în zonele sensibile din punct de vedere istoric. În zonele de tranziție sau de dezvoltare, se pot accepta gabarite mai generoase, cu condiția ca acestea să respecte o logică de etapizare, integrare și legătură cu restul așezării.



AȘA DA: Amplasată la marginea localității, clădirea comercială din imagine reușește să atenueze impactul gabaritului mare prin retragerea din țesutul construit dens și integrarea într-un cadru peisagistic generos. Vegetația existentă și plantările noi filtrează percepția vizuală a ansamblului, iar accesibilitatea este bine corelată cu infrastructura rutieră. Exemplu relevant de adaptare a amplasării la scara teritoriului pentru menținerea echilibrului funcțional și vizual în peisajul

Amplasarea în vatra satului

Caracteristici ale zonei:

- Țesut construit tradițional, parcellar istoric, dimensiuni moderate ale construcțiilor.
- Prezență de clădiri cu valoare arhitecturală sau ambientală.



Recomandări

- Se acceptă doar clădiri de gabarit mic sau moderat (sub 500 m²).
- Volum simplu, proporționat față de clădirile învecinate.
- Respectarea ritmului și retragerilor specifice vetrei satului.
- Evitarea clădirilor compacte, cu impact vizual agresiv.
- h coamă = 12m / POT = 45% / CUT = 0.4, retrageri

Alte măsuri:

- Încurajarea reutilizării clădirilor existente, acolo unde este posibil.
- Necesitatea elaborării unui studiu de amplasament pentru justificarea intervenției.

Amplasarea în zone de extindere ale localităților

Caracteristici ale zonei:

- Zone adiacente vetrei satului sau ale orașului mic, nou introduse în intravilan.
- Lipsa unor repere istorice sau tradiționale puternice.



Recomandări

- Se pot accepta gabarite medii și mari, cu condiția fragmentării volumelor.
- Asigurarea unei tranziții vizuale firești către țesutul tradițional.
- Tratarea atentă a marginilor construcției prin spații verzi, alei, vegetație de protecție.
- h conică = 8 / POT = 30% / CUT = 0.3, retrageri în funcție de relief și context

Alte măsuri:

- Stabilirea unor retrageri față de limitele de proprietate pentru reducerea percepției de masivitate.
- Încurajarea dezvoltărilor în sistem pavilionar sau modular

Amplasarea la periferia localității sau în teritoriul rural

Caracteristici ale zonei:

- Spații deschise, cu preponderență agricolă sau naturală.
- Vizibilitate ridicată din drumurile principale și din peisaj.



Recomandări

- Se acceptă construcții cu gabarit mare (peste 1000 m²), însă:
- Volumul trebuie fragmentat sau mascat prin intervenții de peisaj.
- Se vor evita implantările pe cele mai înalte puncte de relief.
- Se va realiza o adaptare atentă la curbele de nivel ale terenului.
- h conică = 10 / POT = 55% / CUT = 1, retrageri

Alte măsuri:

- Integrarea prin vegetație perimetral parcele, utilizarea finisajelor din materiale naturale și reutilizarea pământului vegetal dislocat prin microreliefări plantate.
- Respectarea culoarelor vizuale către reperele contextului.

3.4. Recomandări pentru disimularea gabaritului

În cazul construcțiilor comerciale de gabarit mare, integrarea reușită în mediul rural sau urban de scară mică presupune aplicarea unor tehnici de disimulare a volumului.

Scopul este reducerea impactului vizual, protejarea caracterului localității și crearea unui dialog armonios între clădire, peisaj și fondul construit existent.

Disimularea gabaritului nu înseamnă ascunderea clădirii, ci integrarea sa în mediul construit și natural, astfel încât să contribuie la dezvoltarea unui spațiu rural sau urban de calitate.

Fragmentarea construcției în volume mai mici

O clădire comercială de mari dimensiuni trebuie împărțită în corpuri mai mici, fie prin separare fizică (sistem pavilionar), fie printr-o articulare clară a volumelor:

- Alternanță de înălțimi și variații de aliniere între corpuri.
- Interpunerea de curți, pasaje sau grădini între volume.
- Tratatamentul diferențiat al fațadelor pentru a accentua fragmentarea.

Această strategie reduce percepția de masivitate și apropie clădirea de scara umană specifică localității.

Adaptarea construcției la relieful terenului

Construirea în zone cu relief variat necesită adaptarea naturală la panta terenului:

- Se vor evita platformele orizontale extensive și excavațiile masive.
- Clădirile se vor înscrie pe curbele de nivel, cu diferențe de cotă între volume.
- În zonele de deal, amplasarea clădirii se va face pe terase succesive, pentru o integrare lină în peisaj.

Adaptarea la relief nu doar că protejează mediul, dar conferă autenticitate și firesc implantării construcției.

Utilizarea vegetației pentru integrare

Vegetalizarea este una dintre cele mai eficiente metode de atenuare a impactului vizual:

- Plantarea de perdele de vegetație în jurul construcției, folosind specii autohtone.
- Acoperirea cu plante a unor porțiuni din clădire (acoperișuri verzi, fațade vegetale).
- Modelarea peisagistică a spațiilor exterioare astfel încât construcția să devină parte din cadrul natura prin reutilizarea în situ a pământului decopertat, la săparea fundațiilor.

Se vor evita intervențiile artificiale, cum ar fi gardurile opace sau plantațiile de esențe străine locului.

Tratarea atentă a fațadelor și materialelor

Materialele și texturile joacă un rol esențial în disimularea volumului:

- Se recomandă folosirea materialelor naturale (lemn, piatră, tencuieli minerale) și culorilor mate, desaturate.
- Fațadele vor fi articulate prin ritmuri de goluri și plinuri, evitând suprafețele masive, opace sau monotone.
- Elemente tradiționale reinterpretate pot contribui la o integrare subtilă în peisaj.

Prin aceste tratamente, construcția poate deveni un reper discret și valoros pentru comunitate, fără a altera echilibrul vizual al localității.



ASA DA: (Clădirea Aragon din Ștefăneștii de Jos Clădirea Aragon din Ștefăneștii de Jos - autori Mihai Ene, Adela Ene) Intervenție într-un peisaj agricol aflat în tranziție, integrează showroom, birouri și spații de producție într-un volum liniar adaptat formei terenului. Fațadele reflectă contextul: galbenul rapiței și griul pământului, iar literele vizibile din autostradă transformă clădirea în reper.



Moduri în care poate fi folosit lemnul pentru panouri de închidere sau de camuflare a clădirii.



Un mod de placare cu lemn pentru integrarea în peisajul natural și arhitectura locală



AȘA NU: Un exemplu clasic de magazin big-box amplasat într-un câmp deschis, fără legătură evidentă cu țesutul construit al localității. Clădirea prezintă un volum masiv, cu fațade uniforme. Parcarea vastă, amplasată frontal, ocupă întreg spațiul dintre drum și clădire, fără zone verzi relevante, mobilier urban sau facilități pietonale. Lipsa unei relații vizuale sau funcționale cu împrejurimile face ca această dezvoltare să fie percepută ca o enclavă auto-centrică, complet deconectată de comunitate.



AȘA DA: Acoperișul vegetal continuu, cu pantă generoasă, oferă o inserție delicată a clădirii comerciale în peisajul rural și contribuie la performanța climatică a construcției. Fațada complet vitrată permite o relație directă cu spațiul exterior, oferind transparență și deschidere către comunitate, în timp ce ritmul structural discret susține echilibrul compozițional. Identitatea vizuală a brandului este concentrată într-un singur punct, fără a domina arhitectura, păstrând caracterul unitar al ansamblului.



AȘA DA: Fațada este ritmată de o rețea verticală care fragmentează masa construită și pregătește integrarea unei perdele verzi. Umbrirea parțială, rezultată prin dispunerea montanților metalici, precum și alternarea zonelor vitrate cu zonele pline reduc percepția de volum masiv și contribuie la o relație vizuală mai blândă cu spațiul public și cu peisajul construit din jur. Construcția oferă spații de primire a pietonilor care sunt împrejmuite de perdeaua vegetată, aspect ce contribuie la confortul utilizării sau traversării spațiului.



AȘA DA: Integrarea clădirii într-un țesut urban existent se realizează prin folosirea acoperișurilor verzi și a fațadelor placate cu lemn, care preiau textura și scara construcțiilor din jur. Amenajarea pe verticală a terenului și modelarea curbilor de nivel creează o tranziție firească între spațiile pietonale, accesul auto și zonele verzi, evitând rupturile de peisaj. Parcarea este compactă și tratată cu insule plantate. În ciuda prezenței unui brand, semnalistica este discretă, subordonată limbajului arhitectural coerent și adaptat contextului construit istoric.



AȘA DA: Placarea cu lamele verticale din lemn deschis la culoare permite integrarea clădirii comerciale într-un peisaj montan bogat în vegetație, creând o tranziție vizuală coerentă între construit și natural. Vitrajele ample aduc lumină naturală și deschidere spre spațiul exterior, în timp ce soclul din piatră aparentă adaugă robustețe și ancorare locală. Inserția elementului de brand este limitată la o zonă clar delimitată, fără a domina fațada. Soluția propusă îmbină identitatea corporativă cu sobrietatea materialelor naturale, oferind un exemplu de inserție discretă și adaptată mediului montan.

4.PRINCIPII DE PROIECTARE

Integrarea armonioasă a clădirilor comerciale de gabarit mare în localități rurale sau urbane de scară mică nu se poate realiza fără o atenție deosebită acordată elementelor constructive și expresiei vizuale. Acestea nu sunt doar componente tehnice ale arhitecturii, ci formează împreună imaginea percepută a clădirii și relația sa cu locul. Materialele, cromatica, forma acoperișului, modul în care este tratată o parcare sau felul în care un brand se manifestă în spațiul public influențează direct gradul de acceptare socială, calitatea spațiului public și caracterul durabil al investiției.

Selecția materialelor trebuie să pornească de la context – prin utilizarea resurselor locale, naturale sau reciclabile, care răspund atât cerințelor estetice, cât și celor funcționale și ecologice. Principiile de compoziție și compatibilitate urmăresc evitarea contrastelor agresive și menținerea unei scări umane coerente cu peisajul construit tradițional.

Paleta cromatică recomandată derivă din tonurile naturale ale solului, vegetației și arhitecturii vernaculare

Acoperișurile, în special în mediul rural, sunt printre cele mai vizibile elemente ale unei construcții. Alegerea formei, pantei și materialului influențează direct modul în care clădirea este percepută în peisaj și trebuie tratate ca parte integrantă a compoziției arhitecturale.

Parcărilor nu trebuie reduse la simple platforme auto, ci tratate ca spații de tranziție, cu funcțiuni complementare și rol civic, care pot îmbunătăți calitatea ambiantului și a mobilității locale.

Fațada trebuie să reflecte identitatea locală și să cultive o relație deschisă cu spațiul public. O compoziție echilibrată, cu materiale naturale, ritmuri verticale și elemente de umbră, poate transforma o construcție utilitară într-un reper comunitar. Fațada poate deveni un spațiu de interacțiune – prin vitrine, panouri informative și mobilier urban – contribuind astfel la coeziunea socială și la calitatea peisajului construit.

Fiecare dintre aceste aspecte reprezintă o verigă esențială în crearea unui mediu construit durabil, coerent și adaptat specificului local.



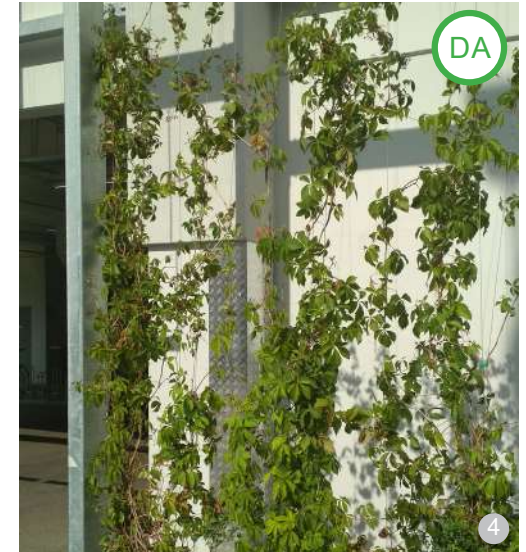
AȘA DA: Volumul este compact, dar bine proporționat, cu un acoperiș verde extensiv care contribuie la diminuarea impactului vizual și la creșterea performanței energetice. Fațadele combină zone vitrate generoase și suprafețe opace în tonuri neutre, iar spațiul exterior este tratat unitar, cu vegetație matură, alei pietonale și locuri de parcare umbrite. Accesibilitatea și legătura cu strada sunt clare și sigure, creând un cadru coerent și funcțional pentru comunitate.



AȘA DA: Pereții de închidere din lemn ai construcțiilor mari pot fi în alcătuirii opace, termoizolante sau semiînchiși favorizând ventilarea în zonele de depozitare.



AȘA DA: Fațada cu plante cățărătoare și acoperișul înierbat aduc multiple beneficii: creșterea suprafeței verzi, reglarea temperaturii în anotimpul cald, atmosferă primitoare, atenuarea masivității volumului clădirii în raport cu locuințele, integrare firească în peisajul rural.



AȘA DA: Fațada laterală a clădirii comerciale este tratată cu un sistem vertical de vegetație integrat între lamele din lemn și metal, reducând impactul vizual al suprafețelor opace și contribuind la reglarea microclimatului local. Inserția vegetației verticale oferă un răspuns contemporan la cerințele de sustenabilitate și integrare în peisaj, iar paleta de materiale se menține în tonuri naturale și mate. Identitatea vizuală a brandului este păstrată la intrare, într-un mod controlat, fără a domina compoziția generală – un exemplu de echilibru între funcționalitate comercială și responsabilitate față de context.



AȘA DA: Structura aparentă din lemn și acoperișul în două ape, cu pantă tradițională, ancorează clădirea comercială într-un limbaj arhitectural familiar zonelor rurale și montane. Fațada principală, complet vitrată, deschide vizual spațiul interior către exterior, promovând transparență și accesibilitate. Amenajarea perimetrală cu vegetație matură contribuie la filtrarea parcării și reduce impactul infrastructurii auto asupra peisajului. Ansamblul oferă un exemplu de adaptare coerentă a unui centru comercial la specificul local.

4.1 Tipuri de materiale recomandate

Materialele utilizate pentru clădirile comerciale în mediul rural, urban mic și periurban trebuie să îmbine tradiția cu inovația, asigurând integrarea armonioasă în peisaj și sprijinind durabilitatea pe termen lung.

Selecția materialelor va ține cont de compatibilitatea cu clima și relieful, specificul locului, de impactul asupra mediului și de capacitatea materialelor de a genera un spațiu construit coerent, discret și durabil, pecum și de oportunitățile constructive locale.

Materiale tradiționale recomandate

Se vor încuraja materialele naturale, cu origine locală, care reflectă caracterul rural și contribuie la continuitatea peisajului construit.

Piatra locală – utilizată pentru socluri, fațade parțiale, ziduri de sprijin și amenajări exterioare. Oferă robustețe, naturalețe și o legătură directă cu solul regiunii.



Lemnul – recomandat pentru structuri principale și secundare, fațade ventilate, tâmplării sau elemente de umbrire (pergole, marchize). Se preferă esențele locale și tratamentele naturale.



Căramida aparentă – utilizată pentru finisaje exterioare sau interioare, păstrând textura și culoarea autentică a materialului.



Țigla ceramică – folosită pentru acoperișuri în pantă, continuând tradiția specifică satelor și orașelor mici din România.



Șindrila din lemn (șindrila bătută sau tăiată) Utilizată pentru acoperișuri și fațade, șindrila din lemn aduce o textură fină, ritmată și un aspect cald, fiind folosită din ce în ce mai mult.



Hempcrete (beton de cânepă) – este un material compozit format din tije de cânepă (shiv), var și apă, cu proprietăți excelente de izolare termică și reglare a umidității. Ușor, respirabil și carbon negativ, hempcrete este ideal pentru pereți prefabricați sau turnați in-situ, în zone cu climat variabil.



Rammed earth (pământ bătut) – tehnică tradițională revalorizată, ce constă în compactarea straturilor de pământ în cofraje. Are o masă termică ridicată, oferind confort vara și iarna, și un aspect estetic natural.



Materiale moderne compatibile

Lemn lamelar și multistrat – soluții contemporane care mențin aspectul natural și permit deschideri structurale mai mari.



Panouri ventilate naturale – plăcări din fibră de ciment, lemn tratat sau alte materiale compozite în tonuri neutre, mate.



Acoperișuri verzi – sisteme extensive sau semi-intensive care reduc impactul vizual al construcției și contribuie la îmbunătățirea microclimatului local.

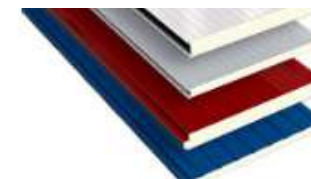


Materiale și soluții de evitat

Tabla lucioasă sau colorată în nuanțe stridente (roșu intens, albastru).



Panourile sandwich vizibil colorate sau cu suprafețe lucioase.



PVC aparent utilizat extensiv la fațade sau tâmplării.



Tencuieii sintetice lucioase și culori saturate care nu reflectă paleta naturală a zonei.



Aceste materiale nu sunt durabile și nici sustenabile. Atât aspectul lor, cât și caracteristicile tehnice se degradează într-un timp scurt, astfel afectând valoarea mediului din punct de vedere al sănătății, dar și al esteticii.

4.2. Principii și criterii fundamentale pentru alegerea materialelor



Origine locală și impact redus

Se vor favoriza materialele extrase sau produse local (de exemplu: piatră, lemn, cărămidă, pământ bătut, cânepă, lână etc.), reducând amprenta de carbon asociată transportului și sprijinind economia rurală.



Durabilitate și întreținere facilă

Materialele folosite drept anvelopă a construcției trebuie să reziste la condițiile climatice locale (precipitații, umiditate, vânt, oscilații de temperatură, etc.) și să necesite lucrări minime de întreținere pe durata ciclului lor de viață.



Economia circulară

Se încurajează folosirea materialelor reciclabile sau re folosibile, precum și a soluțiilor constructive modulare care permit adaptări și reutilizări ulterioare.

Prin această abordare, clădirile comerciale devin resurse reutilizabile și nu deșeuri viitoare. Economia circulară contribuie la reducerea impactului asupra mediului, la creșterea duratei de viață a clădirii și la încurajarea flexibilității funcționale, mai ales în zone unde cerințele se pot schimba rapid.



Adaptare climatică

Materialele trebuie alese în funcție de microclimat (izolare termică eficientă, comportament la precipitații și vânt), pentru a contribui la confortul natural al clădirii și la performanța energetică



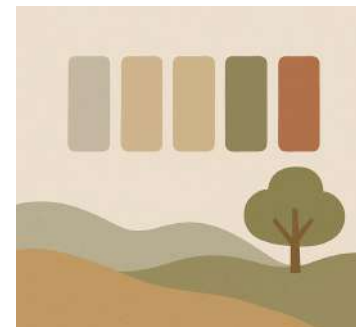
Compatibilitate estetică cu peisajul

Materialele alese trebuie să se integreze firesc în imaginea rurală sau periurbană, prin culoare, textură și autenticitatea materialului. Se recomandă evitarea finisajelor lucioase/ strălucitoare/ reflectorizante, culorile stridente și texturile industriale, nespecifice. Se va face un studiu minim de relaționare cu contextul construit - studiul de integrare în specificul arhitecturii locale sau/și de integrare în peisaj.



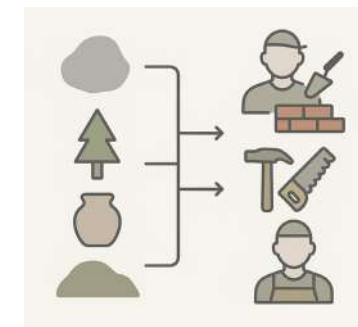
Paletă cromatică adaptat

Nuanțele materialelor vor fi inspirate din peisajul natural: griuri calde, pământii, bejuri, verde olive, roșu cărămiziu desaturat, pastelate, vegetale.



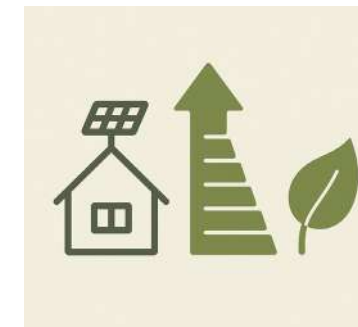
Sustenabilitate socială

Utilizarea materialelor locale susține economia locală (producători, furnizori, executanți), meșteșugurile tradiționale și contribuie la păstrarea identității culturale a comunităților.



Eficiența energetică

Se vor prefera materiale cu performanțe termice ridicate, capabile să asigure izolație eficientă pe timp de iarnă și protecție împotriva supraîncălzirii vara, fără a necesita soluții mecanice agresive. Utilizarea materialelor masive (piatră, cărămidă, lemn stratificat) contribuie la inerția termică a clădirii, în timp ce finisajele deschise la culoare reduc absorbția radiației solare în zonele cu expunere sudică



4.3 Paleta cromatică recomandată

Paleta cromatică a clădirilor de comerț de gabarit mare în mediul rural și urban mic trebuie să contribuie la integrarea discretă în peisajul existent, evitând contrastul agresiv sau artificializarea imaginii localităților.

Utilizarea culorilor trebuie să sprijine continuitatea vizuală a așezărilor și să rezoneze cu tonurile naturale ale mediului rural tradițional.

Principii de alegere a paletei cromatice

Inspirarea din peisajul natural: Se vor alege culori derivate din nuanțele solului, vegetației, lemnului sau materialelor tradiționale locale.

Tonuri calde și neutre: Se recomandă utilizarea de griuri calde, bejuri, tonuri de verde olive și roșu cărămiziu desaturat, într-o gamă cromatică apropiată de aspectul natural al satelor românești.

Texturi mate sau semi-mate: Culorile trebuie aplicate pe finisaje care absorb lumina, evitând suprafețele lucioase sau reflexive.

Evitarea culorilor saturate sau fluorescente: Nu se recomandă utilizarea culorilor intense (roșu aprins, galben neon, albastru electric) care ar putea crea un impact vizual agresiv.

Integrarea discretă a elementelor de brand: Culorile de brand vor fi utilizate cu ponderație, restrânse la elemente

mici de semnalizare sau decor, fără a domina fațada.

Paletă cromatică unitară: Se recomandă limitarea numărului de culori principale utilizate pentru un singur volum, pentru a păstra coerența vizuală.



Nuanțe pământii

Galben ocru → RAL 1001

Roșu-cărămiziu → RAL 8004

Gri-brun desaturat → RAL 7030

Nuanțe inspirate din vegetație

Verde măsliniu deschis → RAL 1020

Verde închis pădure → RAL 6005

Verde-gri deschis → RAL 7033

Nuanțe inspirate din lemn

Bej cald deschis → RAL 1001

Maro natural → RAL 8014

Gri cald desaturat → RAL 7030

Nuanțe inspirate din materiale tradiționale

Roșu cărămiziu → RAL 3012

Alb-unt / calcar → RAL 9001

Gri-albăstrui → RAL 7001

4.4 Adaptarea brandurilor la specificul local

În contextul clădirilor de comerț de gabarit mare inserate în zone rurale sau urbane mici, adaptarea brandului la specificul local este esențială pentru protejarea identității culturale și pentru crearea unui mediu construit armonios.

Prezența vizibilă a unui brand nu trebuie să fie un obstacol în calea integrării arhitecturale, ci dimpotrivă – o oportunitate de inovare, de apropiere de comunitate și de expresie durabilă a valorilor companiei.

Principii pentru adaptarea brandului

Brandul se exprimă prin arhitectură, nu împotriva acesteia: Fațadele, materialele și cromatică trebuie să reflecte atât identitatea vizuală a



integrate într-o estetică coerentă cu zona.

Exemplul pozitiv ca strategie: Retailerii care reușesc o inserție echilibrată între brand și context devin repere valoroase pentru alți investitori și sunt mai bine primiți de comunitate.

Identitatea vizuală poate încorpora elemente locale: Se pot integra subtil motive decorative, texturi, forme de acoperiș, ritmuri fațadare inspirate din construcțiile vernaculare.

Recomandare de implementare:

Se recomandă elaborarea unor variante adaptate ale manualului de identitate vizuală pentru locațiile din mediul rural și urban mic, cu sprijinul arhitecților, pentru a sprijini echilibrul între imaginea brandului și caracterul locului.



4.5 Tipologii de acoperișuri și integrarea lor în peisaj

În mediul rural și periurban, unde imaginea satului este dominată de acoperișuri tradiționale – în două ape, cu țiglă ceramică și streășini ample – orice abatere bruscă de la aceste tipologii poate genera rupturi vizuale sau respingere socială.

Se recomandă ferm utilizarea acoperișurilor în pantă, cu o geometrie clară și coerentă cu tipologiile vernaculare. În zonele cu relief pronunțat, panta poate urmări înclinația naturală a terenului, iar în zonele plate, proporțiile acoperișului trebuie să mențină echilibrul vizual și să respecte scara umană. Materialele utilizate trebuie să fie în tonuri mate și naturale, precum roșu cărămiziu, brun roșcat, griuri închise. Se vor evita culorile agresive, suprafețele lucioase și acoperișurile plate nearticulate, care pot părea străine de specificul rural.

Acoperișul nu este doar o protecție, ci poate deveni o componentă expresivă a clădirii. Prin streășini adânci, detalii din lemn sau lucarne discrete, volumul capătă caracter local și se apropie vizual de spațiul public.

O arhitectură durabilă înseamnă nu doar eficiență și funcționalitate, ci și continuitate vizuală, adaptare climatică și respect pentru expresia colectivă a locului. Alegerea unui acoperiș potrivit contribuie decisiv la acceptarea socială a noilor construcții în mediile rurale și periurbane.

Forme recomandate de acoperiș

În două ape – cel mai frecvent tip de acoperiș în zonele rurale românești, ușor de realizat, bine proporționat, cu potențial de extindere modulară.

În patru ape – potrivit pentru clădiri centrale sau funcțiuni comunitare, oferă un aspect echilibrat și o bună rezolvare a apelor pluviale.

Pante asimetrice – acceptabile doar în zonele periferice sau în cazul unor clădiri fragmentate, dacă sunt justificate prin topografia terenului.

Acoperișuri verzi (înierbate) – recomandate în zone cu expunere redusă din drumurile publice, în vecinătatea unor spații naturale sau agricole.

Materiale pentru învelitoare

Țiglă ceramică – tradițională, durabilă, cu finisaj mat, recomandată în culori naturale: roșu închis, brun, teracotă.

Șindrilă sau draniță din lemn – specifică zonelor montane, oferă un aspect cald, potrivită pentru pavilioane sau piețe.

Tablă fălțuită mată – permisă în zone retrase, doar în tonuri neutre (gri antracit, brun), cu integrare atentă. Se evită luciul și profilele imitând țigla. Materialele trebuie să contribuie la o imagine calmă, coerentă și adaptată contextului local.

Integrarea acoperișului în peisaj

Acoperișul trebuie tratat ca al cincilea front – vizibil din puncte înalte, drumuri de acces sau dealuri.

Streășina largă ajută la umbrire, protecție și umanizare a fațadelor – se recomandă un minim de 60–80 cm.

În zonele cu relief, se încurajează acoperișuri în trepte, care urmează curbele de nivel.

Acoperișurile verzi pot contribui la reținerea apelor pluviale, izolare termică și diminuarea impactului vizual.

Erori frecvente care trebuie evitate

Folosirea de acoperișuri plate sau cu pantă sub 15 ° expuse, fără parapet, necirculabile, nevegetate sau fără integrare în relief/peisaj.

Lipsa de coerență cu acoperișurile, fațadele și volumele învecinate într-un front construit – ruperea ritmului perceput vizual din spațiile publice sau din stradă.

Streășini absente sau minime, care lasă clădirea expusă și lipsită de expresie arhitecturală.

Imitații sintetice ale materialelor naturale sau disimularea unor tehnici constructive tradiționale, fără justificare tehnică reală.



AȘA DA: Acoperișurile verzi în pantă repetată creează o siluetă ritmată și prietenoasă, care reduce impactul vizual al ansamblului comercial și îl integrează firesc în peisaj. Fațada transparentă și retragerile generoase de la frontul stradal permit activarea spațiului public prin cafenele, piețe temporare și zone de ședere. Îmbinarea funcțiunilor – alimentație, retail local și spații de întâlnire – contribuie la rolul de hub comunitar.



AȘA DA: Volum comercial de tip pavilion, cu gabarit redus și acoperiș exprimat predominant, marcând accesul principal. Fațada vitrată pe toată înălțimea permite o relație vizuală clară cu exteriorul, în timp ce materialele naturale (lemn, sticlă) atenuază impactul asupra peisajului construit.

4.6 Fațada

Fațada unei clădiri comerciale nu este doar o limită fizică între interior și exterior, ci o expresie a caracterului locului și un element-cheie în relația clădirii cu spațiul public. În localitățile rurale și urbane de scară mică, unde detaliile arhitecturale contribuie la identitatea colectivă, tratamentul fațadelor devine esențial pentru integrarea armonioasă în context.

O fațadă bine proporționată, construită cu materiale locale și deschisă către comunitate poate transforma o clădire de comerț într-un reper acceptat și frecventat, nu într-un obiect străin pe care locuitorii îl ocolesc.

Fațada unei clădiri comerciale din mediul rural nu trebuie să imite imaginea urbană a mallurilor sau parcurilor logistice, ci să valorifice contextul local și să contribuie la întărirea coeziunii comunitare prin prezența sa. O fațadă deschisă, proporționată și adaptată poate deveni un liant între economie, arhitectură și viață socială.

Se vor respecta proporțiile și ritmurile locale, prin raporturi echilibrate între plinuri și goluri, evitând suprafețele uniforme, netratate.

Se recomandă menținerea unei scări umane, prin fragmentarea fațadei în tronsoane verticale, utilizarea streașinilor sau a cornișelor, inserții de ferestre de dimensiuni moderate.

Tipologii de fațade recomandate:

- **Fațade ventilate** cu materiale naturale – cum ar fi lemnul tratat, panourile minerale sau fibrele vegetale, în culori mate, neutre sau inspirate din mediul construit local.
- **Fațade ritmate prin elemente verticale** – stâlpi, obloane, panouri glisante – care adaugă profunzime și permit variația în utilizare.
- **Portice, marchize sau streașini prelungite** – oferă umbră, protejează spațiul pietonal și contribuie la atmosfera prietenoasă.
- **Vitrine și ferestre de mari dimensiuni**, cu tâmplărie din lemn sau metal vopsit, în tonuri închise (brun, gri antracit, verde închis), care evită reflexiile deranjante.

Evitarea fațadelor standardizate:

- **Panouri metalice lucioase sau colorate în tonuri stridente** (roșu aprins, albastru neon) sunt incompatibile cu caracterul rural.
- **Fațadele industriale** fără detalii sau relief – plane, opace, dominate de uși metalice și suprafețe continue – afectează negativ imaginea locală.
- **Elementele de brand supradimensionate**, iluminate puternic sau aplicate pe întreaga fațadă trebuie evitate; acestea pot fi reinterpretate discret, prin semnaletică integrată în arhitectură.
- Se recomandă evitarea preluării proiectelor tip de clădiri comerciale, fără adaptarea fațadelor la arhitectura specifică locală.

Fațada ca mediu de interacțiune

O fațadă bine proiectată este și un spațiu de dialog între clădire și comunitate, între utilizatorii spațiului interior al clădirii și publicul ce percepe clădirea doar de la exterior. În scopul unui dialog mai bun se poate apela la următoarele instrumente:

- **Panouri informative** despre produse locale sau istoria locului;
- **Vitrine** dedicate producătorilor locali, cu expunere temporară;
- **Mobilier urban** fix – bănci, jardiniere, pergole, rasteluri pentru biciclete;
- **Locuri acoperite pentru întâlniri informale sau așteptare** – copertine, bănci la umbră, alveole verzi.

Erori frecvente de evitat

- **Fațade complet opace către spațiul public**, fără vitrine, ferestre sau deschideri vizuale, care izolează și separă spațiul interior de spațiul public exterior.
- Utilizarea de materiale industriale lucioase (panouri metalice, PVC colorat, plexiglas), care generează contraste vizuale agresive.
- Supradimensionarea elementelor de brand (sigle, bannere, casete luminoase, panouri publicitare) care domină întreaga fațadă și ignoră estetica generală a acesteia (prin coloristică, forme, proporții, poziționări etc.)
- Lipsa de detalieri și finisaj în zonele laterale sau posterioare, vizibile din drum sau din spațiile adiacente, ceea ce trădează lipsa unei viziuni unitare.
- Preluarea unui spațiu cu o altă destinație și utilizarea lui drept spațiu comercial, fără ca această funcțiune să se deducă, înșă, din arhitectura spațiului. Această manieră de reutilizare incorectă a clădirilor (spații comerciale în case pentru locuire), atrage o expresie neonestă a funcțiunii.





DA

AȘA DA: Volum simplu și bine proporționat, cu acoperiș în consolă ce definește accesul și conferă caracter. Fațadă finisată integral cu lemn natur vertical, compatibil cu peisajul alpin și construcțiile tradiționale. Paletă cromatică discretă, branding minim. Poziționare periferică, bine orientată spre drumul principal, cu parcare retrasă lateral. Integrare armonioasă, cu potențial de îmbunătățire prin vegetație frontală și delimitare pietonală mai clară.



NU!

AȘA NU: Imaginea prezintă o succesiune haotică de intervenții comerciale și rezidențiale într-un front stradal rural, fără o viziune unitară. Volumetrii disparate, materiale și finisaje incoerente, acoperișuri disproporționate, combinații nepotrivite de funcțiuni (magazin, casă de pariuri, terasă), toate contribuie la o imagine vizuală fragmentată și dezordonată. Lipsa unei reguli de compoziție, extinderile succesive improvizate și semnalistica invazivă afectează grav calitatea peisajului construit. Acest tip de aglomerare funcțională și formală este de evitat, mai ales în zonele centrale ale satelor, unde imaginea coerentă și identitatea locală ar trebui protejate.



DA

AȘA DA: Volum articulat prin inserții verticale metalice perforate și panouri din oțel corten, alternate cu module vegetale. Această compoziție creează un joc de texturi calde și naturale, în contrast cu vitrajul generos al accesului. Paletă cromatică este în tonuri de pământ, bine adaptată mediului urban sau periferic. Intervenția transmite identitate vizuală clară și atenție pentru sustenabilitate.



NU!

AȘA NU: Volumul compact, fără fragmentare, acoperișul plat și materialele industriale, contrastează puternic cu specificul local. Lipsa unui spațiu-tampon vegetat între clădire și drum accentuează impactul negativ asupra peisajului. Astfel de soluții rup coerența vizuală a așezării și ar trebui evitate în zonele rurale, mai ales în apropierea vetrei satului sau în vecinătatea monumentelor și peisajelor valoroase.

4.7 Parcări – amplasare, tratare peisagistică și integrare în spațiul public

Parcările și zonele exterioare adiacente clădirilor de comerț de gabarit mare sunt elemente esențiale ale imaginii generale și ale relației construcției cu spațiul public. Deși adesea tratate ca zone pur tehnice, acestea reprezintă prima impresie a clădirii în peisaj și au un impact direct asupra calității ambientale, percepției vizuale și funcționalității spațiului.

În mediul rural și urban mic, unde predomină un cadru construit aerisit și o relație strânsă cu peisajul natural, platformele dure, neplantate sau amplasate frontal pot perturba grav echilibrul vizual și experiența utilizatorilor. Prin urmare, abordarea parcării trebuie să fie integrată arhitectural, peisagistic și comunitar, nu doar funcțional.

Prin tratarea atentă a parcărilor, o clădire de comerț nu mai este doar un obiect izolat în teritoriu, ci devine o parte activă a peisajului local, susținând mobilitatea durabilă, confortul utilizatorilor și coerența comunitară. O parcare integrată poate funcționa ca o zonă de tranziție între rural și infrastructură, între peisaj și funcțiune – în spiritul unei dezvoltări durabile, adaptate, nu supradimensionate, prin fragmentarea fațadei în tronsoane verticale, utilizarea streașinilor sau a cornișelor, inserții de ferestre de dimensiuni moderate.

Poziționarea parcărilor în raport cu clădirea

Se recomandă amplasarea parcărilor în lateral sau în spatele clădirii, pentru a menține deschiderea fațadei principale către spațiul public, trotuar, drum sau piațetă.

Parcările în fața clădirii, vizibile direct din drumurile principale, sunt acceptabile doar dacă sunt filtrate prin vegetație, relief sau mobilier urban.

În localitățile cu un front construit coerent, retragerile mari pentru parcări frontale trebuie evitate – acestea rup coerența stradală și fragmentează spațiul public.

În cazuri excepționale (terenuri în pantă, loturi înguste), parcările frontale trebuie acompaniate de elemente compensatorii: pergole, copertine, vegetație înaltă, marcaje clare ale accesului pietonal

Tratarea peisagistică a parcărilor

Parcările nu trebuie să fie suprafețe mineralizate continue.

Se recomandă fragmentarea acestora în module mici, separate prin: benzi verzi plantate cu arbori, garduri vii joase, movile de pământ înierbate (realizate din pământul rezultat la săpături). Pentru umbrire, se recomandă plantarea arborilor din specii autohtone la fiecare 4–5 locuri.

Limitele exterioare ale parcării trebuie mascate sau integrate în peisaj prin perdele vegetale, garduri vii sau valuri modelate.

Materialele permeabile sunt de preferat: pavele înierbate, dale ecologice, pietriș stabilizat. Se evită asfaltul sau betonul continuu, care favorizează scurgerea rapidă a apei și creșterea temperaturii locale.

Accesibilitate și relație cu spațiul public

Traseele pietonale trebuie să fie clare, separate de circulația auto, bine marcate și iluminate.

Se recomandă mobilier urban minimal, dar funcțional: bănci, rastele pentru biciclete, stâlpi de iluminat cu intensitate joasă, eventual pergole ușoare pentru umbrire.

În zonele din fața clădirii se pot crea spații tampon active, care să deservească funcțiuni complementare: puncte de reciclare, piețe volante, chioșcuri de sezon.

Spațiul pietonal trebuie să fie prioritar, cu accente de amenajare care să-l facă accesibil și confortabil pentru toate categoriile de utilizatori (inclusiv persoane cu mobilitate redusă).

Erori frecvente de evitat

Parcări amplasate direct la drum, fără filtrare vizuală sau relație cu clădirea.

Suprafețe continue de asfalt, neîntrerupte de vegetație sau mobilier urban.

Lipsa totală a umbririi, ceea ce generează supraîncălzirea spațiului și disconfort pentru utilizatori.

Circulație pietonală neclară sau nesigură – situații în care pietonii traversează printre mașini fără trasee dedicate.

Absorbția totală a spațiului exterior de către mașini, fără a lăsa loc pentru întâlnire, socializare, sau funcțiuni locale.





AȘA NU: Această imagine evidențiază o amplasare problematică a unui magazin de tip big-box, în imediata vecinătate a unei biserici monument istoric. Fațada fără detalii arhitecturale, și brandingul strident generează un contrast puternic cu fondul construit valoros din jur. Lipsa unei zone tampon verzi, tratarea parcării ca element dominant în fața clădirii și amplasarea în coasta unui simbol identitar local sunt exemple clare de inserție neadecvată într-un context sensibil.



AȘA DA: Forma acoperișului susține o imagine echilibrată și evită masivitatea unei soluții plate. Învelitoarea este optimizată funcțional prin integrarea panourilor fotovoltaice, iar orientarea pantei contribuie la eficiența energetică. Volumul este parțial ecranat de vegetație perimetrală și de o parcare cu copertină solară, rezultând o inserție coerentă în peisajul construit și natural.

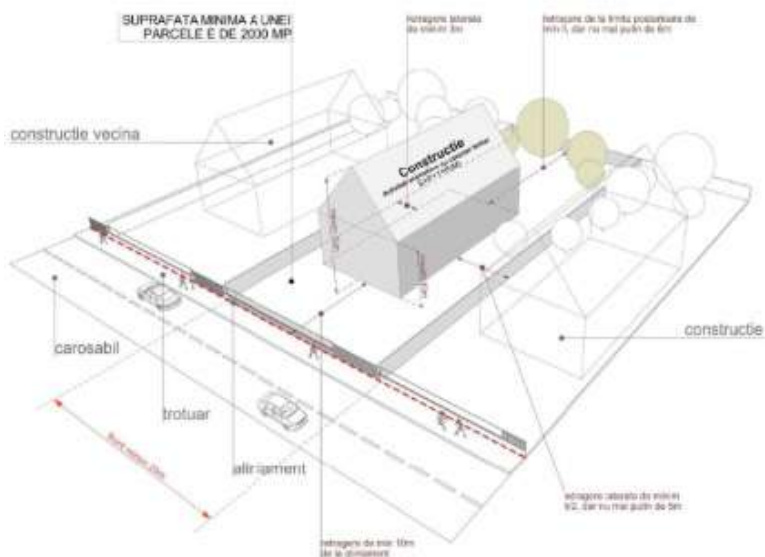


AȘA DA: Volumul este compact, dar bine proporționat, cu un acoperiș verde extensiv care contribuie la diminuarea impactului vizual și la creșterea performanței energetice. Fațadele combină zone vitrate generoase și suprafețe opace în tonuri neutre, iar spațiul exterior este tratat unitar, cu vegetație matură, alei pietonale și locuri de parcare umbrite. Accesibilitatea și legătura cu strada sunt clare și sigure, creând un cadru coerent și funcțional pentru comunitate.



AȘA DA: Volumetria este fragmentată, cu acoperișuri variate și retrageri care evită masivitatea, iar materialele și paleta cromatică respectă tonurile locale și tradiția construcțiilor vernaculare. Ansamblul este conectat coerent cu spațiul public prin alei, piațete și vegetație, devenind un nod comunitar funcțional și estetic, fără a afecta negativ fronturile construite istorice sau peisajul înconjurător.

5. REGLEMENTĂRI PROGRESIVE



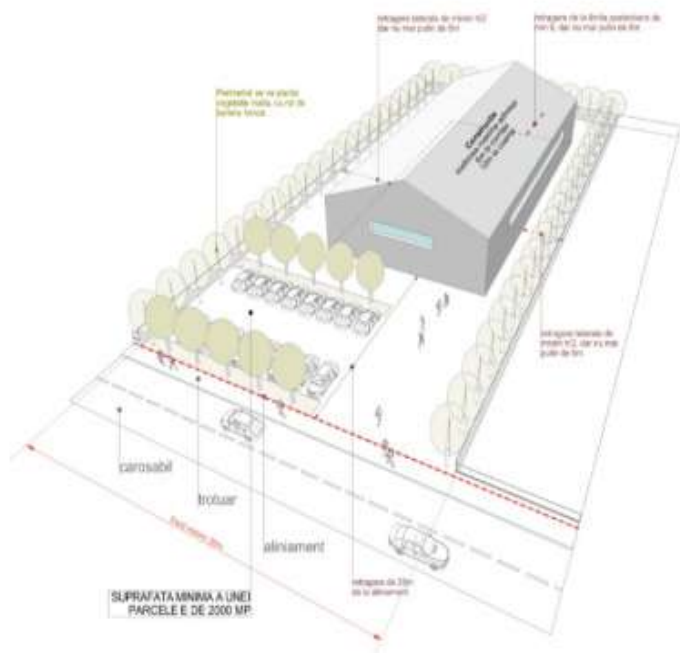
Într-un context în care multe reglementări urbanistice sunt percepute ca rigide sau punitive, administrațiile locale au oportunitatea de a deveni actori activi ai calității construite, nu doar controlori. Astfel se propune o abordare progresivă, în care regulile devin instrumente de motivare a dezvoltatorilor să aleagă soluții bine integrate, adaptate și durabile.

Reglementările urbanistice pot susține acest demers printr-o logică de recompensare a calității, nu doar de constrângere. În loc să limiteze uniform, administrația poate diferenția favorabil proiectele care aduc beneficii reale comunității – fie ele de ordin estetic, ecologic, funcțional sau social.

Creșterea POT și CUT condiționată

Administrațiile locale pot permite o creștere controlată a POT-ului (ex: de la 30% la 40%) sau a CUT-ului dacă proiectul propune:

- Acoperișuri în pantă, cu materiale naturale și streașini funcționale;
- Parcări amplasate lateral/posterior, integral vegetabilizate;
- Fațade ventilate din lemn, tencuieli minerale, piatră locală;
- Sediul social în localitate



- Acoperișuri verzi sau captare de apă pluvială în sit;
- Spații publice complementare cu funcțiuni sociale (farmacie, cofetărie, stații de reciclare, piețe locale);
- Amenajări pietonale umbrite și mobilier urban de calitate;
- Sisteme de energie regenerabilă sau infrastructură velo integrată;
- Asigurarea de locuri de vânzare pentru producători locali;
- Integrează produse locale în fluxul de vânzare a mărfurilor.
- Angajare de localnici

Bonusuri pentru funcțiuni comunitare

Dacă proiectul include spații comunitare reale – cum ar fi săli multifuncționale, hub-uri educaționale sau spații pentru producători locali – se pot deroga:

- creșterea CUT
- reduceri de retrageri laterale
- creșterea înălțimii mai mari, dacă volumul este fragmentat și bine integrat.

Facilități administrative

Reducerea taxelor de autorizare pentru proiectele care ating >60% din criteriile de calitate stabilite în ghid;

Accelerarea procesului de avizare pentru documentațiile care respectă ghidul integral;

Prioritizarea proiectelor în analiza PUZ-urilor sau PUG-urilor, atunci când acestea se aliniază cu principiile dezvoltării durabile locale.

Sprijin pentru cofinanțare sau acces la fonduri

Proiectele care includ soluții inovatoare (acoperișuri verzi, materiale reciclabile, colectare de apă, panouri solare, stații de compostare etc.) pot beneficia de:

- asistență tehnică pentru scrierea de proiecte de finanțare;
- acces preferențial la bugete locale pentru investiții publice conexe (ex: trotuare, iluminat, vegetație perimetrală);
- susținere din partea instituțiilor pentru parteneriate public-private în cazul proiectelor colaborative cu implicarea actorilor statului.

6.AȘA DA / AȘA NU

DA



AȘA DA: Cladire alungită, cu acoperiș în pantă adaptat direcției de scurgere a apei și profilului terenului. Fațada este tratată integral în lemn, într-un registru structural inspirat din arhitectura tradițională locală, contribuind la integrarea armonioasă în peisajul împădurit. Simplitatea compoziției, absența culorilor stridente și proporțiile echilibrate reduc impactul vizual și transformă construcția într-un reper funcțional discret și coerent cu identitatea locului.



AȘA NU: Fațadele cu finisaj în culori stridente, geamuri cu sticlă reflectorizantă, tâmplărie din PVC, volume cu forme complicate nu aduc valoare ci dăunează imaginii genelor a oricărei așezări.

NU!



AȘA NU: Formele complicate, ornamentele asimetrice din lemn care imită elemente ale cabanelor de munte, diagonale sau linii oblice, nu aduc în niciun caz plus de valoare, clădirii ci o descalifică.

DA



AȘA DA: Volumul este compact, dar bine proporționat, cu un acoperiș verde extensiv care contribuie la diminuarea impactului vizual și la creșterea performanței energetice. Fațadele combină zone vitrate generoase și suprafețe opace în tonuri neutre, iar spațiul exterior este tratat unitar, cu vegetație matură, alei pietonale și locuri de parcare umbrite. Accesibilitatea și legătura cu strada sunt clare și sigure, creând un cadru coerent și funcțional pentru comunitate.

6.1 AȘA DA!

Integrare în context

Magazinul este amplasat într-o localitate de vale, într-un cadru natural cu vegetație abundentă și relief deluros.

Este localizat cu acces direct la strada principală, în vecinătatea unor locuințe unifamiliale tradiționale și a unei gospodării comerciale adiacente.

Prezența clădirii este vizibilă, dar nu intruzivă, datorită scării reduse și a materialelor folosite.

Insertia este relativ bine proporționată în raport cu peisajul și țesutul local, deși amenajarea din jurul clădirii este tratată într-o manieră excesiv de impermeabilă și minerală, fără zone cu vegetație.

Volumetrie și imagine arhitecturală

Volumul este orizontal, cu acoperiș în două ape, care urmează tipologia construcțiilor locale.

Un element arhitectural valoros este porticul frontal, realizat din structură de lemn masiv, cu o streășină generoasă, care oferă adăpost, umbră și conturează un spațiu de primire pentru utilizatori.

Raportul între înălțime, retrageri și proporții este corect pentru contextul rural subcarpatic.

Materialitate și finisaje

Fațadele combină tencuială decorativă simplă cu lemn aparent la portic și învelitoare ceramică de culoare închisă.

Finisajele sunt în general mate, fără culori agresive sau suprafețe lucioase.

Tonurile generale sunt bej desaturat, brun închis și roșu închis (acoperiș).

Sigla este montată discret, dar este puțin contrastantă față de restul fațadei. Cu toate acestea, suprafața ocupată este mică, iar impactul vizual este redus.

Spațiu public și peisaj

Accesul pietonal se realizează direct de pe trotuar, însă nu este clar delimitat de accesul auto.

Ca aspect negativ, platforma este 100% minerală, fără vegetație, jardiniere sau mobilier urban.

Ca aspect negativ, lipsesc elemente de filtrare vizuală (perdele de arbori, garduri joase, movile) între clădirea de comerț și spațiul străzii, ceea ce lasă clădirea expusă și reduce intimitatea zonei comerciale.

Aspecte pozitive:

- Volumul construcției este configurat cu proporții bune, cu acoperiș inspirat din arhitectura tradițională locală și reinterpretat conform arhitecturii contemporane.
- Utilizarea materialelor locale și naturale, finisaje cu nuanțe mate.
- Portic din lemn masiv, pus în operă într-un limbaj vernacular.
- Cromatica materialelor de finisaj este potrivită contextului rural.

Aspecte de îmbunătățit:

- Suprafețe vegetate și amenajarea barierei vizuale din vegetație, între clădire și spațiul străzii.
- Spațiu public mai verde, umbrit natural cu vegetație și mobilat cu mobilier urban de șezut..
- Amenajarea de taluzuri vegetale, plantarea de arbori și trasee pietonale/ auto mai bine delimitate și marcate.



6.2 AȘA DA!

Integrare în context

Magazinul este amplasat în centrul unei localități turistice cu caracter montan, într-un țesut istoric compact, vizavi de o zonă pietonală și parcuri.

Volumul este perfect integrat în scara și ritmul construit local, cu o relație excepțional de armonioasă cu frontul stradal și cu peisajul natural de fundal (munți, copaci, învelitori tradiționale).

Este un exemplu excelent de cum un spațiu comercial poate fi inserat în mod activ în viața urbană locală, fără a o domina sau a o distorsiona.

Volumetrie și imagine arhitecturală

Construcția este alcătuită din mai multe volume ce compun o imagine generală de volumetrie fragmentată, astfel influențându-se percepția scării construcției.

Volumetria disimulează mai multe corpuri de construcție de gabarit mic cu acoperișuri în două ape, similar construcțiilor tradiționale locale.

Se observă o abordare ritmică a frontului: ferestre, lucarne, acoperișuri de diferite înălțimi și proporții, ceea ce aduce diversitate și bogăție în percepția vizuală.

Prezența unui mic turn cu ceas oferă un element de reper potrivit cu zona de funcțiuni de utilitate publică.

Materialitate și finisaje

Se folosesc materiale locale (piatră, lemn, învelitoare tradițională – ardezie).

Suprafețele au texturi mate, naturale, iar aspectul finisajului exprimă onest materialul.

Feroneria, tâmplăriile și închiderile sunt tratate cu discreție și rafinament, în tonuri închise și neutre.

Acesta este un model ideal de folosire a materialelor compatibile cu specificul local, ceea ce ar trebui să fie obiectivul oricărui proiect comercial rural.

Paletă cromatică

Nuanțele clădirii sunt în ton cu contextul natural: griuri închise, lemn brun, bejuri desaturate.

Fără culori agresive, iar sigla este integrată elegant, cu o cromatică minimă, în alb pe fundal închis.

Spațiu public și relația cu strada

Frontul este activ, cu zone de odihnă, bănci, arbori și trasee pietonale bine conturate.

Vegetația este folosită strategic: arbori maturi, jardiniere, ghivece suspendate, toate contribuind la calitatea spațiului.

Parcarea este retrasă în plan secund, iar relația cu pietonul este prioritară.

Aspecte pozitive:

- Inserție urbană potrivită într-un țesut istoric și în peisajul natural.
- Volumetrie adaptată locului, fragmentare coerentă.
- Materiale locale și cromatică armonioasă.
- Spațiu public activ, plăcut, prietenos cu nevoile utilizatorilor.



6.3 AȘA DA!

Integrare în context

Magazinul este amplasat la marginea unui sat alpin cu o topografie deluroasă, vegetație abundentă și construcții tradiționale din lemn. Poziționarea clădirii este periferică, orientată direct către strada principală, cu o deschidere vizuală amplă spre drum.

Volumetrie și imagine arhitecturală

Clădirea prezintă un volum simplu, monolit, dar cu proporții bune din punct de vedere al înălțimii și lățimii.

Acoperișul ieșit în consolă, este o metodă potrivită pentru a marca accesul, oferind umbră, protecție și o delimitare clară a intrării.

Materialitate și finisaje

Principalul material de anvelopare a clădirii este lemnul - șipci verticale din lemn natur, nevopsit, care va îmbătrâni în tonuri naturale de gri.

Acest material de finisare oferă o textură mată, naturală, ce se integrează bine în contextul cadrului natural.

Intradosul copertinei - consolă are tavan finisat tot cu lemn natural, protejat de intemperii, deci având o nuanță mai caldă.

Paletă cromatică

Culorile predominante sunt cele specifice lemnului natural: nuanțe de gri și bej – perfect compatibile cu paleta cromatică recomandată de acest ghid, dar și de alte ghiduri de integrare în specificul arhitecturii locale.

Branding-ul este limitat la un panou, bine integrat cu fațada, din punct de vedere al proporțiilor.

Fontul folosit pentru textul de signalistică este curat, iar contrastul este minim.

Spațiu public și peisaj

Accesul pietonal este clar marcat, dar nu există vegetație tampon între clădire și trotuar.

Amenajarea parcerii nu interferează cu imaginea principală a construcției, percepută din stradă, fiind plasată pe limita laterală a parcelei.

Amenajarea spațiului exterior este cu precădere minerală și compusă din suprafețe impermeabile, ceea ce aduce un dezavantaj utilizatorilor.

Aspecte pozitive:

- Arhitectură contemporană cu volume simple dar cu gabarit potrivit și integrat în context.
- Folosirea materialelor locale și regenerabile: lemn masiv.
- Branding discret, bine proporționat și neinvaziv pe fațadă.
- Marcarea clară și coerentă a accesului pietonal, odată cu configurarea unui spațiu de primire ocrotit.

Aspecte de îmbunătățit:

- Ariditatea - amenajarea spațiului exterior este cu precădere minerală și compusă din suprafețe impermeabile.
- O delimitare mai clară între circulația dedicată pietonilor și circulația dedicată automobilelor.



6.4 AȘA DA!

Integrare în context

Magazinul este amplasat într-un cartier rezidențial, ce prezintă și funcțiuni mixte, la marginea zonei centrale a orașului.

Amplasarea frontală către drum, pe o arteră urbană importantă, este însoțită de o aliniere corectă la trama stradală, ceea ce menține coerența urbanistică a zonei.

Volumetrie și imagine arhitecturală

Volumul construcției este compact, cu o înălțime potrivită, cu acoperiș în două ape înclinat, proporționat bine în raport cu clădirile învecinate.

Înălțimea fațadei, retragerile și modul de raportare la stradă sunt echilibrate, iar impactul vizual este moderat.

Materialitate și finisaje

Fațada este realizată din cărămidă aparentă roșie, un material tradițional pentru zona Transilvaniei, bine ales pentru context.

Acoperișul este din țiglă ceramică, contribuind la imaginea familiară în peisajul local.

Finisajele sunt mate, fără reflexii agresive.

Paletă cromatică

Culorile clădirii sunt armonioase: roșu cărămiziu, marouri calde, tonuri de gri închis la tâmplării – în deplin acord cu paleta cromatică recomandată în ghid.

Logo-ul de signalistică, în culorile de brand, este vizibil, dar nu dominant – proporțiile sunt acceptabile.

Spațiu public și relația cu strada

Trotuarul este generos, pavat, cu mobilier urban minim, dar funcțional (bănci, coșuri de gunoi).

Zona dintre drum și trotuar este plantată cu arbori și gard viu jos, iar platbanda mediană are trandafiri – o integrare florală valoroasă.

Parcarea este retrasă lateral, nu domină frontalul vizual – o soluție urbanistică inspirată.

Aspecte pozitive:

- Volumetrie adaptată mediului urban mic istoric.
- Materiale locale și texturi naturale, cu aspect cald și coerent.
- Cromatică armonioasă, în linie cu ghidul.
- Spațiu public activ, plantat, cu relație bună pietonală.
- Parcarea bine poziționată (laterală), nu în fața clădirii.

Aspecte de îmbunătățit:

- Ar fi benefică o vegetație mai consistentă în lateralele parcării, sub formă de perdele joase sau modelări de teren, pentru umbră și ecranare sezonieră.
- O delimitare vegetală între intrare și carosabil ar spori siguranța pietonală.



6.5 AȘA DA!

Integrare în context

Amplasarea se află într-o zonă semi-centrală a localității montane, într-un țesut construit de joasă înălțime, cu un caracter arhitectural vernacular bine păstrat.

Volumul este bine aliniat la stradă, iar spațiul public frontal este moderat deschis, cu un mic spațiu verde și arbori înalți, maturi, ceea ce contribuie la o integrare calmă în peisajul local.

Contextul general este dominat de acoperișuri în două ape, din lemn, cu pante abrupte – un reper important pentru specificul arhitecturii în acest peisaj și context cultural.

Materialitate și finisaje

Façadele sunt anvelopate cu lemn și piatră naturală, tratate sau finisate în așa manieră încât să se perceapă cu ușurință natura materialului (sinceritatea materialului).

Lemnul este predominant, cu șipci verticale și orizontale, care oferă ritm și textură.

Pardoseala pietonală este realizată din dale de piatră cubică și beton, cu nuanțe discrete, compatibile cu estetica zonei.

Paletă cromatică

Culorile clădirii sunt în tonuri de lemn natural, gri închis și negru, fără contraste stridente sau vopsele ce modifică aspectul și textura originare materialelor.

Semnalistica este minimă, aplicată discret pe volum, cu un contrast redus față de fundalul materialelor.

Volumetrie și imagine arhitecturală

Clădirea are un volum simplu, cu două niveluri și acoperiș în două ape, într-o proporție adecvată scării și formelor locale.

Spațiu public și peisaj

Se percepe ușor accesul în curtea clădirii, deși accesul pietonal nu este separat prin amenajare de accesul auto; aleea pietonală și aleea carosabilă se suprapun, ceea ce atrage o utilizare defectuoasă a spațiului public.

Spațiul rezultat prin retragerea clădirii de la aliniament este tratat drept spațiu verde, plantat cu arbori maturi de specii locale.

Curtea clădirii este în întregime pavată, cu o suprafață impermeabilă și este folosită drept circulație auto pentru curtea de serviciu - aspect ce atrage o utilizare defectuoasă a spațiului public.

Aspecte pozitive:

- Volumetrie corect proporționată, cu acoperiș tradițional reinterpretat conform arhitecturii contemporane;
- Utilizarea cu precădere a materialelor naturale: lemn și piatră, cu texturi mate;
- Paletă cromatică bine integrată cu nuanțele materialelor în stare naturală;
- Amenajare minimală dar perceptibilă a spațiului verde ce separă clădirea de spațiul străzii.

Aspecte de îmbunătățit:

- Zona de depozitare din capătul curții ar putea fi mascată printr-un tampon de vegetație sau printr-un corp de clădire care să separe spațiul în două curți cu funcțiuni diferite - curte publică, respectiv curte utilitară;
- Amenajarea grădinii de față rezultate prin retragerea clădirii, într-un mic spațiu dedicat publicului, cu bănci pentru odihnă, și nu prin împrejmuirea spațiului verde rezultat;
- O delimitare și marcarea mai bună a acceselor distincte: pietonal, respectiv auto;
- Signalistică amplasată mai discret și integrată în estetica generală a fațadei;
- O mai bună marcarea a zonei de intrare în clădire, printr-o configurație volumetrică, și nu doar prin signalistică.



6.7 AȘA NU!

Volumetrie și imagine arhitecturală

Volumetria este de tip hală simplă, paralelipipedică, cu acoperiș plat, fără articulare sau elemente de umanizare (streașină, portic, retragere).

Imaginea generală este una industrială, rece, ruptă de scara locuirii din jur.

Nu există relație vizuală coerentă cu clădirea de locuit vecină – nici ca înălțime, nici ca proporție.

Această volumetrie necesită adaptare minimă pentru integrare: o streașină, copertină, element de umbrire sau ritm vertical.

Materialitate și finisaje

Fațadele sunt finisate cu panouri metalice de culoare închisă, cu textură netedă, lucioasă.

Imaginea este total tehnică, specifică zonelor logistice, nu mediului construit de scară mică.

Spațiu public și peisaj

Platforma din fața magazinului este integral minerală (pavaj gri), fără vegetație sau delimitări moi.

Nu există mobilier urban, umbrire, delimitare între pietonal și auto, sau filtre vegetale între magazin și locuința vecină.

Paletă cromatică

Culorile dominante sunt: gri închis (fațade) și roșu saturat (brand), în contrast puternic cu fundalul.

Sigla este repetată de trei ori, cu fonturi mari, aplicate direct pe fațadă, fără integrare.

În contextul ghidului, această abordare este caracterizată drept branding agresiv, ce domină imaginea generală a clădirii.

Aspecte de evitat:

- Volum industrial, fără adaptare la scara locală.
- Lipsa materialelor naturale sau compatibile.
- Branding agresiv, repetitiv, fără integrare.
- Spațiu public dur, neumanizat.
- Lipsă completă de vegetație matură, delimitări sau filtre vizuale.

RECOMANDĂRI:

- Pantarea de arbori izolați, pentru umbrire și integrare verticală,
- Introducerea unei movile vegetale joase între drum și fațadă,
- Delimitări naturale ale traseului pietonal cu gard viu sau jardiniere.



6.7 AȘA NU!

Integrare în context

Magazinul este amplasat la periferia unei localități rurale, într-o zonă de tranziție între țesutul rezidențial și peisajul agrar-forestier. Contextul este semi-natural, cu vegetație de fundal, terenuri deschise și locuințe joase în imediata apropiere.

Poziționarea este corectă din punct de vedere funcțional, însă expunerea directă a volumului și a parcerii către drumul național creează un impact vizual puternic, insuficient filtrat.

Volumetrie și imagine arhitecturală

Clădirea are o volumetrie simplă, de tip hală, cu acoperiș în două ape de pantă mică, în stil industrial.

Înălțimea redusă și proporțiile relativ discrete sunt adecvate, dar lipsa unei articulări volumetrice sau a unei streășini marcate face ca ansamblul să pară generic și puțin integrat în specificul rural valon.

Materialitate și finisaje

Fațadele sunt realizate din panouri metalice și vopsea industrială, cu o textură netedă, lucioasă.

Ca aspect nefavorabil, la nivel de finisaje lipsesc materialele naturale: piatra, lemnul, tencuiala sau cărămida aparentă, toate fiind recomandate în ghidurile pentru construcții în medii rurale.

Spațiu public și peisaj

Spațiul dintre clădire și drum este neamenajat peisagistic, cu vegetație spontană, fără modelări de teren, perdele de arbori sau filtrare vizuală.

Parcarea este expusă direct, fără arbori de umbră, fără delimitări vegetale sau trasee pietonale bine conturate.

Accesul auto este funcțional, dar spațiul pietonal este nestructurat și lipsit de calitate ambientală.

Aspecte de evitat:

- Folosirea metalului ca unic material de anvelopare a fațadelor.
- Volum discret din punct de vedere al înălțimii.
- Integrare parțială a vegetației.

RECOMANDĂRI:

- Amenajarea unui taluz din pământul natural și vegetat pe limita aliniamentului parcelei, cu scopul protejării parcerii de privirea trecătorilor din spațiul străzii;
- Amenajarea unei „perdele verzi” prin plantarea vegetației de talie medie și înaltă;
- Integrarea unor trasee pietonale protejate, cu umbră și mobilier urban minimal (bănci, rastele biciclete).



6.8 AȘA NU!

Volumetrie și imagine arhitecturală

Volum simplu, de tip hală paralelipipedică, cu acoperiș cu pantă foarte mică, specific formatului comercial standard.

Nu sunt prezente elemente de tranziție arhitecturală – lipsesc streașina, retragerile, copertinele, elementele ritmate sau adaptate la frontul construit istoric.

Raportul între înălțime și lungime este dezechilibrat în contextul vecinătăților, iar poziționarea clădirii în adâncimea parcelei rupe coerența aliniamentului stradal.

Materialitate și finisaje

Fațadele sunt realizate din panouri prefabricate și metalice, în tonuri de gri, cu textură industrială.

Nu sunt prezente materiale naturale (lemn, piatră, cărămidă), nici finisaje cu caracter local.

În ansamblu, imaginea este funcțională, dar complet disociată de specificul arhitectural al zonei.

S-au sacrificat 2, 3 parcele din parcelarul istoric, generându-se o discontinuitate evidentă în țesutul organic al localității.

Paletă cromatică

Cromatică este dominată de tonuri de gri și roșu intens – contrastant față de tonurile calde, desaturate ale caselor istorice din vecinătate.

Brandingul este excesiv, vizibil pe mai multe elemente (fațadă, stâlpi, panouri), generând o vizibilitate agresivă în spațiul public.

O paletă cromatică mai reținută, cu inserții calde (bejuri, brun roșcat, griuri calde), ar contribui la integrarea vizuală.



Spațiu public și peisaj

Accesul pietonal este minimal, lipsit de zone tampon, trotuar verde sau protecție solară.

Parcarea este amplasată în totalitate între clădire și stradă, fără modelele de teren, vegetație sau delimitări vizuale.

Lipsesc arborii, aliniamentele vegetale sau ecranele verzi pentru tranziția între spațiul rutier și clădire.

Aspecte de evitat:

- Lipsa totală de elemente arhitecturale de tranziție (copertină, streașină, retrageri, materiale locale);
- Volum paralelipipedic neutru, complet dezarticulat față de frontul tradițional;
- Dominanță a parcării, fără modelare peisagistică sau inserții verzi;
- Cromatică agresivă în contrast cu contextul istoric;
- Lipsa de orice răspuns la specificul cultural și construit local.

RECOMANDĂRI:

- Modelarea unei movile vegetale între spațiul străzii și zona de parcare, împreună cu plantarea unei perdele de arbori de-a lungul limitei parcelei;
- Reducerea semnalticiei comerciale și integrarea unui panou de brand în materiale naturale (lemn lamelar, metal vopsit în nuanță închisă);
- Reconfigurarea accesului pietonal cu elemente de umbră și vegetație joasă;
- Utilizarea unei palete de materiale mai apropiate de specificul local (tencuie minerală, lemn finisat, cărămidă aparentă).



6.9 AȘA NU!

Volumetrie și imagine arhitecturală

Volum de tip hală simplă, amplasat în spatele unei zone extinse de parcare, fără niciun efort de articulare a fațadei către strada principală, generându-se o discontinuitate în țesutul organic al localității.

Clădirea este complet retrasă, iar accesul vizual este fragmentat de vegetație ornamentală și panouri publicitare de mari dimensiuni.

Lipsesc elemente de tranziție arhitecturală (copertine, streașini, retrageri gradate) care să medieze între spațiul public și volumul construit.

Materialitate și finisaje

Fațadele sunt tratate în sistem standardizat, cu panouri prefabricate, fără texturi locale sau finisaje naturale.

Imaginea este strict funcțională, fără intervenții de integrare în frontul tradițional al străzii.

Paletă cromatică

Cromatica este dominată de culorile de brand – puternic contrastante față de tonurile calde ale caselor învecinate.

Spațiu public și peisaj

Întreaga zonă dintre stradă și clădire este ocupată de parcare auto, fără trotuar pietonal, vegetalizare coerentă sau mobilier urban.

Se remarcă o separare completă între spațiul pietonal și cel construit, lipsind orice trasare funcțională clară a unui acces pietonal generos

Aspecte de evitat:

- Front stradal dominat de parcări și panouri publicitare;
- Volum industrial fără elemente de articulare în relație cu contextul
- Cromatică de brand agresivă, neadaptată mediului construit adiacent;
- Lipsa totală a unei tranziții spațiale și peisagistice între domeniul public și clădire.

RECOMANDĂRI:

- Reorganizarea parcerii în lateralul clădirii, pentru a permite alinierea parțială la frontul stradal;
- Plantarea unei perdele vegetale sau modelarea unei movile verzi între trotuar și parcare;
- Redimensionarea și raționalizarea elementelor de semnalistică, astfel încât să nu domine vizual spațiul public;
- Utilizarea unor materiale secundare (lemn, tencuială minerală, piatră) care să tempereze aspectul industrial al halei comerciale.



6.10 AȘA NU!

Volumetrie și imagine arhitecturală

Volu compact și izolat, amplasat într-un colț de intersecție, fără o articulare coerentă la țesutul tradițional înconjurător.

Inserția este agresivă, clădirea având o formă fragmentată și geometrii nespecifice țesutului urban din împrejurimi, fără relație de continuitate cu alinierea existente ale frontului stradal.

Lipsește elemente de tranziție vizuală și funcțională între spațiul public și clădire: nu există streașină, logii, copertină sau portic.

Materialitate și finisaje

Façadele combină panouri metalice cu elemente de culoare galbenă și albastră, într-un contrast puternic cu finisajele minerale tradiționale (tencuie, lemn, ceramică).

Materialele au un aspect industrial sau decorativ artificial, neadaptat contextului construit al cartierului.

Se remarcă lipsa adaptării cromatice la contextul istoric în care se inserează construcție. În timp ce fațadele învecinate sunt într-o gamă caldă, bej-roșiatică, clădirea nouă de comerț prezintă fațade cu nuanțe reci, metalice și stridente.

Sigla este dispusă pe fațadă în mod repetat cu fonturi mari.

Spațiu public și peisaj

Spațiul dintre stradă și clădire este parțial plantat, dar fără o logică de peisaj coerentă sau de integrare urbană.

Intrarea pietonală este slab conturată și invadată de mobilier exterior, ceea ce contribuie la ambiguitatea funcțională a accesului.

Amenajarea spațiului public din fața clădirii este lipsită de coerență atât funcțională, cât și estetică.

De asemenea, această amenajare dedicată publicului pare insuficientă ca și suprafață, dar și ca dotări.

Aspecte de evitat:

- Inserții care nu respectă aliniamentul străzii și rup coerența frontului construit;
- Utilizarea unor culori și materiale fără legătură cu contextul local;
- Lipsa unei zone de tranziție între spațiul pietonal și fațada proprietății;
- Lipsa locurilor amenajate pentru staționarea autovehiculelor;
- Signalistică de branding excesivă și elemente vizuale care distrag de la imaginea urbană;
- Configurații de volume și forme ce nu se regăsesc și în contextul existent.

RECOMANDĂRI:

- Realinierea parțială a volumului la limita construcțiilor adiacente;
- Simplificarea volumetriei și introducerea unor elemente de tranziție (copertină, pergolă, streașină);
- Utilizarea unor finisaje naturale sau neutre, precum tencuie minerală, lemn tratat, piatră, cărămidă, țiglă;
- O mai bună marcarea a accesului pietonal, însoțit de mobilier urban funcțional (bănci, jardiniere, rastel biciclete);
- Întărirea limitei vegetale către spațiul stradal, cu plantări coerente de arbori și arbuști.



Acoperiș în două ape

Acoperiș cu două pante înclinate care se întâlnesc în creastă. Este cel mai comun în mediul rural și oferă protecție eficientă împotriva intemperiilor.

Amplasare periferică

Poziționarea unei clădiri comerciale la marginea localității, pentru a nu afecta centrul istoric sau zonele sensibile.

Amprenta de carbon

Totalul emisiilor de gaze cu efect de seră generate de o clădire, de la construcție până la utilizare și eventuală demolare.

Arbori de aliniament

Copaci plantați în rând de-a lungul unui drum sau trotuar, care oferă umbră, structură vizuală și protecție față de trafic.



Autorizația de construire /desființare

Actul de autoritate al administrației publice locale (consilii județene și consilii locale municipale, orașenești și comunale) pe baza căruia se pot realiza lucrări de construcții.

Biută (Taluz vegetală)

Formă de pământ ridicată artificial și acoperită cu iarbă, flori sau arbuști, care camuflează, înmoaie marginile unei construcții sau parcări pe toată lungimea laturii proprietății.



Branding discret

Afișarea numelui și siglei unui magazin într-un mod proporționat și integrat în arhitectură (dimensiune, culoare, amplasare controlată).

Branding agresiv

Utilizarea de sigle sau culori de brand foarte mari, repetate sau stridente, care atrag atenția în detrimentul peisajului sau arhitecturii.

Copertină



Un element acoperit (ca un acoperiș mic), deasupra unei intrări, folosit pentru adăpost și umbră, de obicei susținut de stâlpi.

Culori nesaturate

Culori cu intensitate redusă, inspirate din natură, care asigură o integrare discretă și armonioasă a clădirii în peisajul rural.

Culori pastelate

Nuanțe deschise, delicate, care creează o atmosferă calmă și permit clădirilor să se integreze vizual fără a domina mediul.



Fațadă ventilată

Sistem constructiv în care placarea exterioară este separată de peretele propriu-zis, pentru aerare, izolație și aspect natural.

Filtru verde

Zonă plantată sau modelată (ex: rând de arbori, gard viu, movilă) între o construcție și drum, folosită pentru camuflare parțială și integrare.

Fragmentarea volumului.

Strategie arhitecturală prin care volumul construit este împărțit în corpuri mai mici, conectate sau separate, pentru a reduce impactul vizual și a asigura integrarea în peisajul rural.

7.GLOSAR TERMENI

Gabarit disimulat

Strategie de proiectare care urmărește reducerea percepției de masivitate a unei clădiri mari prin fragmentare, adaptare la teren, vegetație și tratamente arhitecturale.

Gard viu

Plantă de înălțime mică/medie folosită pentru delimitare vizuală, care înlocuiește gardurile opace din beton sau metal.

Illuminat pietonal

Corpuri de iluminat de înălțime mică/medie, poziționate pentru a lumina traseele oamenilor, nu doar drumul auto.



Imagine frontală

Percepția clădirii dinspre stradă – cât de mult domină sau se integrează în cadrul vizual al trecătorului.

Indicator urbanistic POT

Arată ce procent din suprafața terenului poate fi ocupat de clădire la sol.

Indicator urbanistic CUT

Exprimă raportul între suprafața construită desfășurată și suprafața totală a terenului.

Insertie reversibilă

Tip de intervenție construită astfel încât să poată fi ușor modificată sau eliminată fără a afecta structura satului – utilă pentru amenajări temporare sau piețe volante.



Insertie

Felul în care o clădire se potrivește în contextul înconjurător, ținând cont de vecinătăți, peisaj, istorie, scară.

Jardinierie

Contenere cu flori sau arbuști, mobile sau fixe, folosite pentru amenajare peisajeră și delimitare spațială.



Limbaj contemporan adaptat

Utilizarea unui vocabular arhitectural modern care respectă proporțiile, materialele și texturile locale fără a recurge la pastiche.

Lemn aparent

Lemn lăsat la vedere, netencuit, folosit în mod decorativ sau structural, care creează o atmosferă caldă și naturală.



Materialitate

Ansamblul materialelor vizibile folosite la o clădire (lemn, piatră, cărămidă, etc.) care influențează percepția și integrarea.



Modelare de teren

Modificarea formei naturale a solului prin movile, taluzuri sau rampe, folosită pentru integrare vizuală, drenaj sau delimitare.

Panouri de umbrire (brise-soleil)

Elemente verticale sau orizontale montate pe fațade pentru a controla lumina naturală și a oferi profunzime volumelor.



Paletă cromatică

Gama de culori folosite într-un proiect – ideal, aceasta este inspirată din natură sau din contextul local.

Parcaj expus

O parcare neacoperită, lipsită de vegetație sau delimitare vizuală, care domină imaginea străzii.

Perdea de arbori

Rând sau grup de arbori plantați strategic pentru filtrare vizuală, umbrire și protecție fonică.

Portic

Element arhitectural acoperit, deschis pe laterale, care marchează intrarea în clădire și oferă spațiu de tranziție protejat.

Planul Urbanistic General (P.U.G.)

Reprezintă un instrument esențial în dezvoltarea urbană și teritorială a oricărei localități. Acest document strategic definește modul în care se va desfășura dezvoltarea urbană pe termen mediu și lung, asigurând o utilizare eficientă și durabilă a terenurilor și resurselor.



Spațiu public activ

Zonă accesibilă tuturor, dotată cu trasee clare, mobilier urban, vegetație, umbrire și locuri de stat, care încurajează folosirea pietonală.

Spațiu tampon

Zonă intermediară între o construcție și spațiul public, care poate conține vegetație, mobilier urban sau alei, contribuind la tranziția armonioasă.

Scară umană

Raportul între dimensiunile construcției și dimensiunile umane, esențial pentru confort, accesibilitate și integrare în comunitățile mici.



Streașină generoasă

Porțiunea acoperișului care iese mult în afara pereților, oferind umbră și adăpost pietonilor și fațadelor.

Studiu de amplasament

Document de fundamentare care justifică poziționarea unei clădiri comerciale în raport cu vatra satului, relieful, accesibilitatea și integrarea în peisajul construit și natural

Teritoriul intravilan

Totalitatea suprafețelor construite și amenajate ale localităților ce compun unitatea administrativ-teritorială de bază, delimitate prin planul urbanistic general aprobat și în cadrul cărora se poate autoriza execuția de construcții și amenajări.

Teritoriul extravilan

Suprafața cuprinsă între limita administrativ-teritorială a unității de bază (municipiu, oraș, comună) și limita teritoriului intravilan.

Textura

Aspectul vizual și tactil al materialelor de construcție; texturile naturale contribuie la autenticitatea și apropierea senzorială de spațiu.

Țesut tradițional

Structura parcelară istorică, caracterizată prin loturi înguste, clădiri modeste și relații clare între curte, casă și stradă – definitorie pentru satele românești



Volumetrie

Forma și dimensiunea unei clădiri, inclusiv tipul acoperișului. O volumetrie „potrivită” înseamnă că nu iese disproporționat în evidență față de clădirile din jur.



8.NOTE IMAGINI

pg. 1

Peisaj pitoresc din sat Sasca Română

pg. 2

Desen facut de echipă

pg. 3

hartă google maps sat Mihai Viteazu
(jud. Cluj)

pg. 4

hartă google maps sat Dumbrăveni
(jud. Sibiu)

pg. 5

hartă google maps sat Jucu de Sus
(jud. Cluj)

pg. 6

1. img* 2. *img

pg. 7

Scheme făcute de echipă

pg. 8

1. img*
2. foto**
3. Piața produselor tradiționale
din Mădăraș (<https://www.uar-bna.ro/2023/proiecte/355/>)

pg. 9

1. img*
Scheme făcute de echipă

pg. 10

1. Sediul Aragon Grup
(<https://www.uar-bna.ro/2023/proiecte/169/>)

pg. 11

1. foto** 2. foto**
3. Schemă făcută de echipă
4. img* 5 img*

pg. 12

1. img* 2 img*

pg. 13

1. Schemă făcută de echipă
2. foto** 3. foto** 4. foto**
5. img* 6 img*

pg. 14

imagini cu utilizare gratuită
comercială
(www.textures.com)

pg. 15

Scheme făcute de echipă

pg. 16

1. randare făcută de RAUM
Scheme făcute de echipă

pg. 17

1. img* 2 img*

pg. 18

1. img*

pg. 19

1. img* 2. img* 3. img*
4 foto**

pg. 20

Schemă făcută de echipă

pg. 21

1. Schemă făcută de echipă
2. img* 3. img*
4. Schemă făcută de echipă

pg. 22

Schemă făcută de echipă

pg. 23

1. img*
2. foto**3. foto**4. foto**
5. Schemă făcută de echipă

pg. 24

1. img*

pg. 25

1. img*

pg. 26

1. img*

pg. 27

1. img*

pg. 28

1. img*

pg. 29

1. img*

pg. 30

1. img*

pg. 31

1. img*

pg. 32

1. img*

pg. 33

1. img*

pg. 34

Scheme făcute de echipă

Copertă

proiect RAUM

*Imaginile utilizate în prezentul ghid sunt folosite cu scop educativ și ilustrativ, pentru a exemplifica bune și rele practici în proiectarea și integrarea clădirilor comerciale în mediul rural. Imaginile sunt prelucrate astfel încât să nu identifice explicit branduri comerciale sau să inducă ideea de promovare a unui anume operator economic. În cazul în care imaginile originale aparțin unor surse publice, acestea au fost modificate pentru a elimina logouri și alte elemente vizuale de brand.

**Fotografiile din arhive personale ale autorilor sau din surse publice accesibile, prelucrate pentru eliminarea elementelor comerciale.

